



## Налоговый вычет на приобретение онлайн-касс

Ответы на вопросы участников интернет-конференции  
проведенной УФНС России по Красноярскому краю  
стр. 4 – 5

## Расчет величины чистых активов

Порядок определения стоимости чистых активов  
организации, отражение в бухгалтерской отчетности  
стр. 10 – 11



QR-код этого номера

# НАЛОГОВЫЕ ВЕСТИ



## КРАСНОЯРСКОГО КРАЯ

В работе форума приняли участие заместитель председателя Правительства РФ Аркадий Дворкович, полномочный представитель Президента в СФО Сергей Меняйло, руководители федеральных министерств и ведомств, губернаторы регионов, руководители крупнейших промышленных компаний, представители российского и международного экспертного сообщества и общественных организаций.

Представители Налоговой службы: заместитель руководителя Федеральной налоговой службы России Дмитрий Сатин и заместитель руководителя Управления ФНС России по Красноярскому краю Ольга Бучацкая также приняли участие в насыщенной программе форума.

В течение трех дней участники обсуждали как федеральную повестку, связанную с реализацией Послания Президента России Федеральному Собранию, так и вопросы, связанные с мерами противодействия санкционному режиму.

В ходе форума прошел ряд специальных мероприятий, включая Правительственную комиссию по транспорту, где были решены прикладные вопросы, как российского уровня, так и продвижения резолюций Президента России по итогам его февральского визита в Красноярск.

Аркадий Дворкович заместитель председатель Правительства РФ, отметил на итоговой пресс-конференции, что основным итогом форума стало общее понимание реализации задач по стратегическим направлениям, обозначенным Президентом. «Были высказаны интересные мысли и подходы о планах действий российского нового Правительства, назначение

## КРАСНОЯРСКИЙ ЭКОНОМИЧЕСКИЙ ФОРУМ «РОССИЯ 2018 – 2024: РЕАЛИЗУЯ ПОТЕНЦИАЛ»

*В период с 12 по 14 апреля площадки КЭФ посетили более 5,5 тыс. человек из 30 стран мира и порядка 60 регионов России. В рамках деловой повестки прошли свыше 80 различных мероприятий – дискуссионных площадок, сессий, конференций, круглых столов, не считая культурной, спортивной и дополнительной программ.*



которого состоится после майских праздников. Что касается региональной повестки, мы определились, какие проекты будем продвигать в ближайшее время», – пояснил вице-премьер.

Значительная часть рабочей программы КЭФ была посвящена обсуждению приоритетных проектов развития регионов Сибири. В ходе

форума прошло обсуждение концепции создания экономического макрорегиона Енисейская Сибирь, а также презентация составляющих его основу инвестиционных проектов.

«Красноярский край входит в число опорных регионов России, поэтому мы сфокусировали внимание на развитии Енисейской

Сибири, реализация проектов которой обеспечит более серьезные темпы социально-экономического развития, более комфортные условия проживания не только жителей Красноярского края, Тывы и Хакасии, но и регионов «восточного вектора», – считает врио Губернатора Красноярского края Александр Усс.

Глава региона отметил, что в рамках форума состоялись рабочие встречи с представителями ОК РУСАЛ, СУЭК, СГК, «Норильского никеля», посвященные предметному бизнес-обоснованию проектов, составляющих основу Енисейской Сибири. В ходе встреч были обозначены сроки определения качественных показателей, а также создания управленческого механизма для реализации проекта.

Александр Усс напомнил, что именно на КЭФ Красноярский край стартовал как нефтедобывающий регион. «Это была мечта многих поколений красноярцев, и она стала реальностью с соответствующими источниками доходов, серьезным не только сырьевым, но и наукоемким производством. Вторая тема – это Нижнее Приангарье. Этой идее несколько десятков лет, но именно благодаря КЭФу проект обрел жизнь, благодаря чему у нас работают Богучанская ГЭС, Богучанский алюминиевый завод, созданы благоприятные условия для лесозаготовки и лесопереработки. Кроме того, Универсиада – это также заслуга Красноярского экономического форума», – уточнил врио Губернатора края.

В дни КЭФ были подписаны порядка 70 соглашений, меморандумов, договоров между органами власти, бизнесом, общественными организациями. Блок соглашений был посвящен реализации межрегионального проекта «Енисейская Сибирь» и соглашениям о взаимодействии в разных отраслях между Красноярским краем, республиками Тыва и Хакасия. Ряд договоров касался предстоящей Универсиады-2019, сотрудничества Сибирского федерального университета с различными организациями.

## Лента новостей

➔ Раздел 2 Справки по форме 2-НДФЛ «Данные о физическом лице – получателе дохода» должен быть заполнен налоговым агентом на основании данных документа, удостоверяющего личность налогоплательщика.

При изменении персональных данных на момент формирования корректирующих Справок по форме 2-НДФЛ за прошедшие налоговые периоды, корректирующие Справки по форме 2-НДФЛ за прошедший налоговый период следует представить с учетом внесенных изменений в персональные данные физического лица. Работнику такая справка выдается также с учетом внесенных изменений в персональные данные этого работника.

(Письмо ФНС России от 27.03.2018 № ГД-4-11/5667@)

➔ Когда возникает база для НДФЛ при оплате коммунальных услуг за арендуемое у физлица помещение, разъяснил Минфин.

Плата за коммунальные услуги включает в себя как не зависящие от использования помещения арендодателем или арендатором услуги, так и зависящие от факта и объема их использования.

Следовательно, при оплате арендатором коммунальных услуг, размер которых не зависит от их фактического использования, у арендодателя (физлица) возникает доход, подлежащий обложению НДФЛ.

Оплата арендатором расходов на коммунальные услуги, размер которых зависит от их фактического потребления и фиксируется на основании показаний счетчиков, не образует экономической выгоды у арендодателя, поскольку такие расходы производились арендатором в связи с личными потребностями.

(Письмо Минфина РФ от 23.03.2018 № 03-04-05/18556)

➔ Согласно пункту 1 статьи 208 ГПК по заявлению взыскателя или должника суд, рассмотревший дело, может произвести индексацию взысканных судом денежных сумм на день исполнения решения суда.

В случае, если по решению суда физлицу были выплачены доходы, освобождаемые от НДФЛ, индексированные в соответствии со статьей 208 ГПК, то суммы индексации указанных доходов также не подлежат налогообложению. Суммы индексации доходов, подлежащих налогообложению, также облагаются НДФЛ.

Сумма пени (неустойки), выплаченная физлицу, отвечает признакам экономической выгоды и является доходом физлица, подлежащим обложению НДФЛ.

(Письмо Минфина РФ от 22.03.2018 № 03-04-05/18136)

## НАЛОГОВЫЕ ОРГАНЫ КРАСНОЯРСКОГО КРАЯ НАПОМИНАЮТ НАЛОГОПЛАТЕЛЬЩИКАМ О ТОМ, ЧТО ЗАЯВЛЕНИЕ НА ЛЬГОТУ ПО ИМУЩЕСТВЕННЫМ НАЛОГАМ ФИЗИЧЕСКИХ ЛИЦ НЕОБХОДИМО НАПРАВИТЬ ДО 1 МАЯ 2018 ГОДА



С 2018 года упрощается порядок предоставления налоговых льгот физическим лицам по транспортному, земельному налогу и налогу на имущество.

Налогоплательщики – физические лица, имеющие право на налоговые льготы (в том числе в виде освобождения от уплаты налога, уменьшения налоговой базы на необлагаемую налогом сумму, дополнительных налоговых вычетов), представляют в налоговый орган по своему выбору заявление о предоставлении налоговой льготы, а также вправе представить документы, подтверждающие право налогоплательщика на налоговую льготу.

Рекомендуем налогоплательщикам направить заявление о льготах по налогам на имущество до 1 мая 2018 года. В этом случае налоговое уведомление за 2017 год будет сформировано с учетом заявления, а налоги не придется пересчитывать. В первую очередь, это касается тех физических лиц, у которых право на налоговые льготы возникло впервые в 2017 году, например, в связи с выходом на пенсию, приобретением статуса многодетных и т.п.

Если заявление о предоставлении налоговой льготы ранее направлялось в налоговый орган и в нём не указывалось на то, что льгота будет использована в ограниченный период, заново представлять заявление не требуется.

Подать заявление об использовании льготы можно через «Личный кабинет налогоплательщика для физических лиц».

Освобождение от уплаты транспортного налога на федеральном уровне предусмотрено ст. 361.1 Налогового кодекса РФ для физических лиц – владельцев транспортных средств, имеющих разрешенную максимальную массу свыше 12 тонн, зарегистрированных в системе «Платон». На региональном уровне – законом

Красноярского края от 08.11.2007 № 3-676 «О транспортном налоге» также для других льготных категорий налогоплательщиков (инвалиды, ветераны, пенсионеры, многодетные, родители ребенка-инвалида и т.п.).

По земельному налогу с налогового периода 2017 года введена федеральная льгота, которая уменьшает налоговую базу на кадастровую стоимость 600 квадратных метров одного земельного участка. Льготой могут воспользоваться землевладельцы следующих категорий: пенсионеры, инвалиды I и II групп, инвалиды с детства, ветераны Великой Отечественной войны и боевых действий, Герои Советского Союза, Герои Российской Федерации и другие категории граждан, указанные в п. 5 ст. 391 Налогового кодекса РФ

Дополнительные налоговые льготы для физических лиц установлены нормативными правовыми актами представительных органов муниципальных образований Красноярского края по месту нахождения земельных участков.

По налогу на имущество физических лиц налоговые льготы для отдельных категорий налогоплательщиков предусмотрены статьей 407 Налогового кодекса РФ. Также они могут быть дополнительно установлены нормативными правовыми актами представительных органов муниципальных образований края по месту нахождения налогооблагаемого имущества.

Полная информация о том, в каких размерах и каких категориях граждан предоставляются налоговые льготы доступна на сайте [www.nalog.ru](http://www.nalog.ru), в рубрике «Справочная информация о ставках и льготах по имущественным налогам» (<https://www.nalog.ru/rn24/service/tax/>).

### КАК ОТДЫХАЕМ В МАЕ

Роструд напомнил россиянам о майском графике работы. Официально 20 дней в мае отмечены, как рабочие. Остальные 11 дней соответственно выходные дни, куда вошли и праздники.

Суббота 28 апреля является рабочим днем. Отдыхать россияне начнут с воскресенья, 29 апреля. Далее наступает череда праздничных выходных – 30 апреля, 1 и 2 мая.

Отметим, что выходной 2 мая будет из-за переноса выходного 7 января. Таким образом, на Первомай у граждан появится возможность отдохнуть четыре дня подряд.

Кроме этого, в мае ожидается еще один выходной в связи с Великой Победой. В 2018 году на День Победы россияне отдохнут всего лишь один день – в сам праздник 9 мая. При этом предыдущий день, 8 мая, будет укороченным на один час рабочим днем.

### ВНИМАНИЕ: ПРЯМАЯ ЛИНИЯ!



Управление ФНС России по Красноярскому краю 30 апреля 2018 года с 10.00 до 11.00 часов проводит «прямую линию» с читателями газеты «Налоговые вести Красноярского края» по теме: «КТО ДОЛЖЕН УСТАНОВИТЬ И ЗАРЕГИСТРИРОВАТЬ ОНЛАЙН-КАССУ К 1 ИЮЛЯ».

На ваши вопросы по телефону 8 (391) 263-91-75 ответит и.о. начальника отдела оперативного контроля Управления Ирина Николаевна ХАЛЕЕВА.

Материалы «прямой линии» будут опубликованы в майском номере газеты «Налоговые вести Красноярского края».

### ОТКРЫТ СЕРВИС БЕСПЛАТНОЙ РЕГИСТРАЦИИ КАССЫ В ФНС ЧЕРЕЗ ОФД

«Платформа ОФД» запустила услугу по упрощенной регистрации кассы в ФНС России. Теперь вся процедура постановки на учет контрольно-кассовой техники производится в личном кабинете ОФД без перехода в Личный кабинет налогоплательщика на сайте ФНС.

Услуга не требует дополнительных оплат. Сервисом уже начали активно пользоваться предприниматели сектора ЕНВД и ПСН.

В рамках федерального закона 54-ФЗ о применении контрольно-кассовой техники, любое юридическое лицо или индивидуальный предприниматель, использующие в работе онлайн-кассу, в обязательном порядке должны производить процедуру постановки кассового аппарата на учет в налоговой инспекции.

Функционал регистрации ККТ реализован в разделе «Кассы» (пункт «Регистрация в ФНС») личного кабинета «Платформа ОФД» [lk.platformaofd.ru](http://lk.platformaofd.ru).

Подробная инструкция по работе с новой услугой также размещена на сайте «Платформа ОФД», в разделе «Помощь».

### ЗАРЕГИСТРИРОВАЛИСЬ В «ЛИЧНОМ КАБИНЕТЕ» ФНС? НЕ ЗАБУДЬТЕ ПОМЕНИТЬ ПЕРВИЧНЫЙ ПАРОЛЬ

После подключения к «Личному кабинету», многие пользователи забывают сменить первичный пароль. Однако, он имеет ограниченный срок действия и поэтому подлежит замене непосредственно пользователем сервиса.

Первичный пароль действует в течение одного календарного месяца, после чего учетная запись блокируется, и налогоплательщикам приходится снова обращаться в инспекцию для активации сервиса.

Чтобы предотвратить утрату или блокировку пароля в дальнейшем, достаточно предварительно выбрать способ его восстановления с помощью электронной почты. Для этого в разделе «Профиль» Личного

кабинета необходимо указать свой номер телефона, подтвержденный адрес электронной почты, задать контрольное слово (длиной до 24 знаков) и сохранить изменения. Воспользоваться данным способом восстановления утраченного пароля пользователь сервиса может в любое удобное время.

### ДОСТУП НАЛОГОВИКОВ К ДАННЫМ ОНЛАЙН-ККТ БУДЕТ КРУГЛОСУТОЧНЫМ



ФНС утвердила Порядок обеспечения налоговыми органами доступа к фискальным данным в режиме реального времени и представления фискальных данных оператором фискальных данных по запросу налогового органа. Соответствующий приказ Федеральной налоговой службы от 14.12.2017 № ММВ-7-20/1061@ официально опубликован 10 апреля.

Документ касается взаимоотношений налоговиков и операторов фискальных данных.

В частности, оператор обязан обеспечить бесплатный круглосуточный доступ налоговым органам к своей базе фискальных данных.

По запросу налоговиков операторы обязаны предоставить:

- сведения о расчетах, включая сведения об организации или ИП, осуществляющих расчеты, переданные оператору фискальных данных пользователем ККТ;
- сведения о ККТ, применяемой при осуществлении расчетов, переданные оператору фискальных данных пользователем ККТ;
- иные сведения, сформированные ККТ или техническими средствами оператора.

**ЧТО В ПРАВИТЕЛЬСТВЕ ДУМАЮТ ПРО ПОВЫШЕНИЕ ПЕНСИОННОГО ВОЗРАСТА**

Вопрос о повышении пенсионного возраста назрел, но принимаемые решения не должны быть резкими и непросчитанными, заявил глава Правительства Дмитрий Медведев, выступая с отчетом в Госдуме.

Медведев обратил внимание на то, что «в настоящий момент у нас уже принципиально другая продолжительность жизни».

«Если говорить о моменте установления пенсионного возраста, то это произошло в 30-е годы, когда продолжительность жизни в нашей стране была приблизительно на 30 лет меньше, чем сейчас. Средняя продолжительность жизни в середине 30-х годов была 39-41 год», – сказал премьер, предложив посчитать, как это соотносилось с пенсионным возрастом.

Сегодня, по его словам, «мы живем в другой стране, с другой медициной, хотя это и не означает, что все задачи у нас здесь решены».

Центр стратегических разработок Алексея Кудрина в своей стратегии развития России предлагает постепенно повышать пенсионный возраст в стране с тем, чтобы в 2034 году он достиг 63 лет у женщин и 65 лет у мужчин.

«Это даст возможность каждому, даже в зрелом возрасте, реализовать себя в профессии и получить более высокий доход в старости. Поработал на пять лет дольше – получил пенсию на треть выше», – говорится в стратегии.

Согласно документу, средний размер пенсии по старости к 2024 году должен стать в два раза выше прожиточного минимума, а «пенсия вырастет не меньше, чем на треть в реальном выражении».

**СКОЛЬКО ДЕНЕГ УДАЛОСЬ ВЕРНУТЬ РОССИЯНАМ В ВИДЕ ВЫЧЕТОВ**

В 2017 году за налоговым вычетом обратились 7,2 млн. человек. А общая сумма вернувшегося налога составила 182 млрд. рублей. Количество пожелавших воспользоваться правом на вычет увеличилось по сравнению с 2016 годом на 8%.

Самым популярным вычетом стал имущественный вычет. 93% обратившихся в ФНС за возвратом налога претендовали именно на вычет за покупку жилья. 6% россиян обратились за социальными вычетами. и 1% жителей обратились за остальными видами вычета.

По мнению экспертов, в России растет финансовая грамотность. Именно этим фактом и обусловлен рост

популярности данной налоговой льготы. Кроме того, граждан стимулируют различные интернет-сервисы, которые помогают получить вычет, не выходя из дома.

**УПЛАТА НДС, НЕУДЕРЖАННОГО РАБОТОДАТЕЛЕМ, ПРОИЗВОДИТСЯ НА ОСНОВАНИИ НАЛОГОВОГО УВЕДОМЛЕНИЯ**



С этого года, если налог по каким-то причинам не удержан налоговым агентом, то работодатель сообщает об этом в налоговую инспекцию, которая направит налогоплательщику платежные документы.

В подобной ситуации налогоплательщик на основании полученного уведомления должен будет самостоятельно уплатить налог не позднее 3 декабря 2018 года.

Гражданин обязан отчитаться о полученных доходах, в случае если в 2017 году он продал недвижимое и движимое имущество (квартиру, дом, автомобиль и др.), которым владел менее трех (в отдельных случаях менее 5) лет, получил ценные подарки от лиц, не являющихся членами семьи или близкими родственниками, или доходы от выигрыша в лотерею и сдачи имущество в аренду.

В этом году в связи с выходными днями, срок представления декларации о доходах истекает 3 мая.

**НАЛОГОВЫЕ ОРГАНЫ КРАСНОЯРСКОГО КРАЯ НАПОМИНАЮТ О ТОМ, ЧТО 1 ИЮЛЯ 2018 ГОДА ЗАКАНЧИВАЕТСЯ ОТСРОЧКА, ПРЕДОСТАВЛЕННАЯ ОТДЕЛЬНОЙ КАТЕГОРИИ НАЛОГОПЛАТЕЛЬЩИКОВ, ДЛЯ ПЕРЕХОДА НА ИСПОЛЬЗОВАНИЕ НОВОЙ КОНТРОЛЬНО-КАССОВОЙ ТЕХНИКИ (ОНЛАЙН-КАСС)**

С 1 июля кассы нового образца (онлайн-кассы) обязаны использовать организации и предприниматели, применяющие систему налогообложения в виде единого налога на вмененный доход (ЕНВД) и патентную систему налогообложения. Прежде всего, речь идет о представителях

бизнеса, осуществляющих розничную торговлю и оказывающих услуги по общественному питанию, у которых ранее отсутствовала обязанность применения кассовой техники.

Налоговым кодексом Российской Федерации предоставлено право индивидуальным предпринимателям, применяющим ЕНВД и патентную систему налогообложения, уменьшить сумму налога на расходы по приобретению онлайн-касс, но не более чем на 18 тыс. рублей за каждую единицу ККТ. При этом, если предприниматель обязан применять ККТ с 1 июля 2018 года, то вычет он может применить только по кассе, зарегистрированной в налоговом органе с 1 февраля 2017 года до 1 июля 2018 года.

В связи с этим Управление Федеральной налоговой службы по Красноярскому краю рекомендует налогоплательщикам, у которых возникает обязанность применять ККТ с 1 июля 2018 года, не откладывать приобретение и регистрацию кассовых аппаратов на последние дни, а начинать данный процесс заблаговременно. Зарегистрировать онлайн-кассу можно в «Личном кабинете» на сайте ФНС России [www.nalog.ru](http://www.nalog.ru).

Также сообщаем, что на сайтах производителей ККТ представлена кассовая техника, доступная для заказа, стоимостью менее 18 тыс. рублей (включая фискальный накопитель).

Информацию по налогам можно уточнить по телефону Единого Контакт-центра ФНС России по Красноярскому краю 8-800-222-22-22.

**ПРЕДСТАВИТЕЛИ ФОНДА СОЦИАЛЬНОГО СТРАХОВАНИЯ ПРИНЯЛИ УЧАСТИЕ В РАБОТЕ ТРЕХ ПЛОЩАДОК КРАСНОЯРСКОГО ЭКОНОМИЧЕСКОГО ФОРУМА**



На экономическом форуме в Красноярске «Россия 2018 – 2024: реализуя потенциал» говорили о роли IT-технологий, здравоохранении будущего, инновациях в социальной сфере

От Фонда социального страхования РФ два дня на форуме работали руководитель департамента информационных технологий Дмитрий Селиванов, управляющий Красноярским региональным отделением Сергей Москвин.

Дмитрий Селиванов выступил на трех площадках экономического форума в дискуссиях по темам: «Роль IT-технологий в устойчивом социальном развитии регионов», «Негосударственные и некоммерческие организации как участники инноваций в социальной сфере», «Будущее здравоохранения и здравоохранение будущего – что может предложить Россия?»

Основные задачи региональной политики по повышению устойчивости функционирования социальной системы невозможно решить без использования современных информационных технологий, позволяющих гибко и оперативно отзываться на внешние воздействия. Разнохарактерность и острота социальных проблем, с которыми сталкиваются регионы, придают особую актуальность вопросам технологизации социальной сферы.

В этой связи Дмитрий Вадимович Селиванов рассказал о новых проектах Фонда, таких как «Электронный листок нетрудоспособности», «Электронный родовой сертификат», «Социальный навигатор» и других проектах, коснулся вопросов охраны труда на предприятиях, реабилитации пострадавших на производстве и инвалидов. Он, в частности, отметил, – услуга должна идти за клиентом, а не клиент за услугой!

В Красноярске Дмитрий Селиванов также посетил производственно-реабилитационное предприятие «ИнваКРОСС», оказывающее услуги инвалидам по поставке и ремонту кресел-колясок. На встрече с коллективом Дмитрий Вадимович презентовал новое мобильное приложение Фонда «Социальный навигатор». Руководитель предприятия, инвалид-колясочник Евгений Лукин поддержал новый проект Фонда и дал практические советы по предоставлению услуг инвалидам.

**ОБНОВИЛАСЬ ПРОГРАММА «НАЛОГОПЛАТЕЛЬЩИК ЮЛ»**

На сайте ГНИВЦ размещена версия 4.57.2 программы «Налогоплательщик ЮЛ».

Программа предназначена для автоматизации процесса подготовки налогоплательщиком форм документов налоговой и бухгалтерской отчетности, документов, используемых при учете налогоплательщиков, при представлении в налоговые органы.

В новой версии, в частности, доработано ПО формирования декларации по налогу на прибыль при выполнении соглашений о разделе продукции, доработано ПО формирования РСВ, НДС, единой упрощенной декларации.

**Лента новостей**

➔ Как считать НДС при продаже квартиры, купленной за счет субсидии, разъяснила ФНС.

Субсидии, направленные налогоплательщиком на приобретение квартиры, являются расходами налогоплательщика, поэтому при продаже квартиры, находившейся в собственности менее пяти лет, он имеет право уменьшить сумму своих доходов на всю сумму фактически произведенных им и документально подтвержденных расходов, связанных с приобретением данной квартиры.

Доход, превышающий сумму примененного имущественного налогового вычета, облагается НДС в общеустановленном порядке по ставке 13%.

(Письмо ФНС России от 23.03.2018 № 03-04-05/18578)

➔ В соответствии с подпунктом 7 пункта 1 статьи 422 НК РФ не подлежит обложению страховыми взносами стоимость проезда работников к месту проведения отпуска и обратно и стоимость провоза багажа весом до 30 кг, оплачиваемая налогоплательщиком страховых взносов, лицам, работающим и проживающим в районах Крайнего Севера и приравненных к ним местностях.

При этом в случае, если организация производит такую оплату расходов члену семьи работника, на основании пункта 1 статьи 420 НК РФ данная выплата не признается объектом обложения страховыми взносами, поскольку оплата производится за физлицо, которое не состоит в трудовых отношениях с организацией.

В случае выплаты компенсации расходов на оплату стоимости проезда и провоза багажа к месту использования отпуска и обратно членов семей работников организацией непосредственно самому работнику, учитывая, что такие выплаты не поименованы в перечне не подлежащих обложению страховыми взносами выплат, данные выплаты облагаются страховыми взносами в общеустановленном порядке как выплаты, производимые в рамках трудовых отношений.

(Письмо Минфин РФ от 23.03.2018 № 03-15-06/18610)

➔ Приказом ФНС России выдано разрешение на обработку фискальных данных новой организации ООО «Дримкас» ИНН 7802870820, адрес сайта в сети «Интернет»: [dreamkas.ru](http://dreamkas.ru). Теперь в списках операторов значится 18 организаций.

Реестры контрольно-кассовой техники, фискальных накопителей и операторов фискальных данных можно найти на сайте ФНС.

(Приказ ФНС России от 05.04.2018 № АС-7-20/193@)

**Кто из налогоплательщиков вправе получить налоговый вычет на сумму расходов по ККТ?**

Федеральным законом № 349-ФЗ «О внесении изменений в часть вторую Налогового кодекса Российской Федерации» предусмотрена возможность получения налоговых вычетов на сумму расходов по приобретению ККТ индивидуальными предпринимателями, применяющими систему налогообложения в виде единого налога на вмененный доход для отдельных видов деятельности (ЕНВД) и патентную систему налогообложения (ПСН).

**В каком размере предусмотрен налоговый вычет? И при соблюдении каких условий он предоставляется?**

Налоговый вычет предусмотрен в размере не более 18 000 рублей на каждый экземпляр контрольно-кассовой техники, зарегистрированной в налоговом органе. Учитывая ограничение в размере 18 000 рублей на один экземпляр ККТ, если индивидуальный предприниматель приобрел, например, два кассовых аппарата стоимостью 15 000 рублей и 21 000 рублей, то он вправе уменьшить сумму налога на 15 000 рублей и 18 000 рублей (всего в сумме 33 000 рублей).

При этом индивидуальные предприниматели, являющиеся плательщиками ЕНВД либо применяющие ПСН, вправе уменьшить «вмененный» и «патентный» налоги на сумму расходов по приобретению ККТ при наличии следующих условий:

- кассовая техника должна быть включена в реестр ККТ;
- ККТ используется при осуществлении расчетов в ходе предпринимательской деятельности, облагаемой единым налогом либо в отношении которой применяется ПСН;
- регистрация ККТ в налоговых органах произведена в период с 01.02.2017 до 01.07.2019, а именно:
  - с 01.02.2017 до 01.07.2018 – индивидуальными предпринимателями, осуществляющими деятельность в сфере розничной торговли или общественного питания, при этом имеющими работников, с которыми на дату регистрации ККТ заключены трудовые договоры;

# НАЛОГОВЫЙ ВЫЧЕТ НА ПРИОБРЕТЕНИЕ ОНЛАЙН-КАСС

*На форуме Управления ФНС России по Красноярскому краю в период с 19 по 29 марта 2018 года состоялась интернет-конференция по теме «Порядок получения налогового вычета на сумму расходов по приобретению ККТ». Для читателей газеты мы публикуем ответы на вопросы участников интернет-конференции.*

- с 01.02.2017 до 01.07.2019 – остальными индивидуальными предпринимателями, для которых срок обязательного применения ККТ наступает с 01.07.2019 года.

Таким образом, для индивидуальных предпринимателей, обязанных применять ККТ с 1 июля 2018 года, данное уменьшение указанных налогов производится только при условии регистрации указанной ККТ в налоговых органах с 1 февраля 2017 года до 1 июля 2018 года, то есть ориентироваться надо на дату регистрации ККТ в налоговом органе, а не на дату её приобретения.

**Какие конкретно затраты можно включить в расходы по приобретению ККТ?**

Расходы по приобретению ККТ могут быть включены затраты:

- на покупку непосредственно ККТ;
- на покупку фискального накопителя;
- на покупку необходимого программного обеспечения;

- на выполнение сопутствующих работ и оказание услуг (услуг по настройке онлайн-касс и прочих), в том числе затраты на приведение кассовой техники в соответствие с требованиями, предъявляемыми Федеральным законом № 54-ФЗ, включая:

- затраты на модернизацию ККТ;
- затраты на оплату услуг оператора фискальных данных (см. письмо Минфина России от 13.03.2018 № 03-11-09/15275).

**Что делать, если расходы по приобретению ККТ превысили сумму исчисленного налога?**

Согласно разъяснениям Минфина России от 13.03.2018 № 03-11-09/15275, если налогоплательщик получил в соответствующих периодах, в которых предусмотрено законодательством предоставление налогового вычета, к примеру, несколько патентов и при исчислении налога по одному из них расходы по приобретению ККТ превысили сумму этого налога, то

он вправе уменьшить сумму налога, исчисленную по другому (другим) патенту, на сумму указанного превышения.

Таким образом, в случае если расходы по приобретению ККТ превысили сумму исчисленного по патенту налога, то налогоплательщик вправе на сумму указанного превышения уменьшить сумму налога, исчисленную по другому (другим) патенту, полученному (полученными) только в соответствующих периодах, указанных в законодательстве.

При этом расходы на приобретение ККТ не учитываются при исчислении налога при применении ПСН, если были учтены при определении налогов, уплачиваемых в связи с применением иных режимов налогообложения.

Аналогично, индивидуальные предприниматели на ЕНВД не ограничены одним конкретным налоговым периодом, в котором может быть использовано право на вычет, поэтому сумма в 18000 рублей может быть «выбрана» постепенно (в пределах общего срока).

Кроме этого, в соответствии с разъяснениями ФНС России (письмо от 21.02.2018 № СД-3-3/1122@) в случае, если

налогоплательщик ЕНВД не уменьшил сумму единого налога, подлежащую уменьшению, и уплатил ее, то он вправе подать уточненную налоговую декларацию по ЕНВД. Переплату по ЕНВД, образовавшуюся в результате подачи уточненной декларации, налогоплательщик вправе зачесть в счет предстоящих платежей либо возвратить в порядке, установленном статьей 78 Налогового кодекса Российской Федерации.

Расходы на приобретение ККТ также не учитываются при исчислении ЕНВД, если были учтены при определении налогов, уплачиваемых в связи с применением иных режимов налогообложения.

**Что необходимо сделать индивидуальному предпринимателю на ЕНВД, чтобы получить налоговый вычет на сумму расходов по приобретению контрольно-кассовой техники? Какие документы для этого необходимо представить в налоговый орган?**

Оформление вычета по единому налогу на вмененный доход для отдельных видов деятельности должно происходить на основании налоговой декларации по ЕНВД. Действующая в настоящее время форма налоговой декларации по ЕНВД не предусматривает возможность отражения в ней расчета единого налога с учетом уменьшения суммы ЕНВД на сумму расходов по приобретению ККТ.

Согласно разъяснениям ФНС России (письмо от 20.02.2018 № СД-4-3/3375@), до внесения соответствующих изменений в форму декларации и порядок ее заполнения налогоплательщикам необходимо после уменьшения суммы исчисленного за налоговый период единого налога на сумму страховых взносов в общей сумме ЕНВД, подлежащей уплате в бюджет за налоговый период, по коду строки 040 раздела 3 декларации учитывать общую сумму расходов по приобретению ККТ, но не более 18 000 рублей на каждый экземпляр ККТ. При этом общая сумма ЕНВД, подлежащая уплате в бюджет за налоговый период по коду строки 040 раздела 3 декларации не может иметь отрицательное значение.

Одновременно с представлением декларации налогоплательщикам рекомендуется направлять в налоговый орган пояснительную записку

## ЗАПОЛНЕНИЕ ДЕКЛАРАЦИЙ ДЛЯ ПОЛУЧЕНИЯ НАЛОГОВЫХ ВЫЧЕТОВ ПО АДРЕСАМ:



1. ул. 60 лет Октября, 83 а;
2. ул. Сергея Лазо, 4 г, тел. 278-44-31;
3. ул. Павлова, 1, стр. 4, оф. 102, тел.: 234-69-11;
4. ул. Парижской Коммуны, 39 б;
5. ул. Спартаковцев, 47а;
6. ул. 9 Мая, 69, помещение 3, тел.: 253-34-34;
7. ул. Маерчака, 18а, каб. 105, тел.: 252-16-86.

с обязательным указанием в ней следующих реквизитов по каждому экземпляру ККТ, в отношении которого применяется вычет:

- наименование модели ККТ;
- заводской номер модели ККТ;
- регистрационный номер ККТ, присвоенный налоговым органом;
- дата регистрации ККТ в налоговом органе;
- сумма расходов по приобретению каждого экземпляра ККТ, уменьшающая ЕНВД (не более 18 000 рублей);
- общая сумма расходов по приобретению ККТ, уменьшающая общую сумму ЕНВД, подлежащую уплате в бюджет за налоговый период.

Федеральная налоговая служба рекомендует использовать форму пояснительной записки согласно приложению к настоящему письму.

**Каким образом получить налоговый вычет на сумму расходов по ККТ индивидуальному предпринимателю, применяющему патентную систему налогообложения?**

Для уменьшения суммы налога, уплачиваемого в связи с применением ПСН, на сумму расходов по приобретению ККТ налогоплательщику необходимо направить уведомление об уменьшении суммы налога в письменной или электронной форме с использованием усиленной квалифицированной электронной подписи по телекоммуникационным каналам связи в налоговый орган, в котором он состоит на учете в качестве налогоплательщика и в который уплачена (должна быть уплачена) сумма налога, подлежащая уменьшению.

В соответствии со статьей 2 Федерального закона № 349-ФЗ до утверждения формы уведомления об уменьшении суммы налога, уплачиваемого в связи с применением ПСН, индивидуальный предприниматель вправе уведомить налоговый орган в произвольной форме с обязательным указанием следующих сведений:

- 1) фамилия, имя, отчество (при наличии) налогоплательщика;
- 2) идентификационный номер налогоплательщика (ИНН);
- 3) номер и дата патента, в отношении которого производится уменьшение суммы налога, уплачиваемого в связи с применением патентной системы налогообложения, сроки уплаты уменьшаемых



платежей и суммы расходов по приобретению контрольно-кассовой техники, на которые они уменьшаются;

4) модель и заводской номер контрольно-кассовой техники, в отношении которой производится уменьшение суммы налога, уплачиваемого в связи с применением патентной системы налогообложения;

5) сумма понесенных расходов по приобретению соответствующей контрольно-кассовой техники.

Рекомендуемая форма уведомления об уменьшении суммы налога, уплачиваемого в связи с применением ПСН, на сумму расходов по приобретению ККТ доведена письмом ФНС России от 04.04.2018 № СД-4-3/6343@. При этом право уведомления налогового органа в произвольной форме остается при условии указания перечисленных выше сведений.

В соответствии с письмом Минфина России от 13.03.2018 № 03-11-09/15275 налогоплательщик вправе подать в налоговый орган указанное уведомление одновременно с заявлением на получение нового патента.

В соответствии с разъяснениями ФНС России (письмо от 21.02.2018 № СД-3-3/1122@) в случае регистрации ККТ в 2017 году сумма налога по патентам со сроком действия в 2017 году уменьшению не подлежит.

Кроме этого, в Налоговом кодексе (статья 346.51) дополнительно рассмотрена ситуация, когда сумма «патентного» налога, подлежащая уменьшению, была уплачена до такого уменьшения. В этом случае зачет (возврат) суммы излишне уплаченного налога производится в порядке, установленном статьей 78 Налогового кодекса РФ. Заявление о зачете (возврате) суммы излишне уплаченного налога подается индивидуальным предпринимателем

по месту постановки на учет в налоговом органе в качестве налогоплательщика, применяющего ПСН, в который было представлено уведомление об уменьшении суммы налога, или по месту жительства (по месту пребывания) в случае снятия с учета в качестве плательщика «патентного» налога.

**Может ли получить налоговый вычет на сумму расходов по приобретению ККТ индивидуальный предприниматель, применяющий ЕНВД, который перешел с января 2018 года на ПСН?**

В соответствии с разъяснениями ФНС России (письмо от 21.02.2018 № СД-3-3/1122@) в случае, если индивидуальный предприниматель зарегистрировал ККТ, например, в марте 2017 года для использования её при осуществлении расчетов в ходе предпринимательской деятельности, в отношении которой применял ЕНВД, а с января 2018 года перешел на ПСН, то он может воспользоваться правом уменьшить налог по ПСН на сумму расходов по приобретению такой ККТ с учетом ограничений 18 000 рублей на один экземпляр при условии осуществления расчетов в ходе предпринимательской деятельности, в отношении которой применяется ПСН.

А вот в случае перехода с ЕНВД на УСН (упрощенная система налогообложения) такое право у индивидуального предпринимателя отсутствует. В частности, расходы по приобретению ККТ, произведенные в 2017 году в период применения системы налогообложения в виде ЕНВД до перехода на УСН, индивидуальный предпри-

ниматель не вправе учитывать при исчислении налога, уплачиваемого в связи с применением УСН России (письмо ФНС России от 21.02.2018 № СД-3-3/1122@).

**Может ли налоговый орган отказать в уменьшении суммы налога на сумму расходов по приобретению онлайн-касс?**

Согласно пункту 1.1 статьи 346.51 Налогового кодекса, если налоговый орган на основании имеющейся у него информации обнаружит, что сведения, указанные в уведомлении об уменьшении суммы налога, уплачиваемого в связи с применением ПСН, недостоверны или не соответствуют установленным требованиям, в применении налогового вычета откажут, о чем индивидуальный предприниматель будет извещен в течение 20 рабочих дней с момента получения уведомления. При таких обстоятельствах индивидуальный предприниматель должен уплатить налог в установленный срок без соответствующего уменьшения. В то же время он не лишен права повторно представить уведомление с исправленными сведениями. При этом, если несоответствие сведений связано с указанием в уведомлении суммы уменьшения в размере больше, чем 18 000 рублей, налоговый орган откажет в уменьшении суммы налога в соответствующей части.

**Что нужно сделать индивидуальному предпринимателю, чтобы получить налоговый вычет?**

Индивидуальные предприниматели, которые с 1 июля 2018 года должны перейти на обязательное применение контрольно-кассовой техники:

- индивидуальные предприниматели на ЕНВД и патенте, осуществляющие торговлю и имеющие наемных работников;
- индивидуальные предприниматели независимо от применяемой системы налогообложения, имеющие наемных работников и оказывающие услуги общественного питания;
- индивидуальные предприниматели с наемными работниками, которые занимаются вендингом.

Уже сейчас, не откладывая на завтра, они могут самостоятельно ознакомиться с информацией о приобретении и о порядке регистрации и применения онлайн-касс, размещенной на официальном сайте Федеральной налоговой службы ([www.nalog.ru](http://www.nalog.ru)) в разделе «Новый порядок применения контрольно-кассовой техники», либо обратиться в любой налоговый орган в удобное для себя время и получить консультацию по всем интересующим вопросам, включая информацию о новых моделях ККТ и о старых моделях, подлежащих модернизации.

Сотрудники налоговых органов помогут сориентироваться в многообразии существующих в настоящее время моделей кассовой техники и фискальных накопителей, поставщиков и операторов фискальных данных, разъяснят порядок действий при регистрации ККТ через личный кабинет.

В настоящее время в продаже представлена контрольно-кассовая техника стоимостью менее 18 000 рублей, в том числе с фискальным накопителем, которая доступна для заказа на сайтах производителей ККТ в Интернете с фиксированным сроком доставки. При этом налоговые органы обладают информацией, какая техника присутствует в продаже на территории края и по какой цене. Именно сейчас можно приобрести ККТ выгодно по акциям, которые пока ещё проводятся поставщиками.

Самое главное, необходимо успеть не только приобрести, но и зарегистрировать онлайн-кассу в налоговом органе до 1 июля текущего года, чтобы не утратить право на получение налогового вычета на сумму расходов по приобретению ККТ.

*Отдел оперативного контроля  
Управления ФНС  
России по Красноярскому  
краю*

# СТРАХОВЫЕ ВЗНОСЫ – 2018: НОВАЦИИ В ПОРЯДКЕ ИСЧИСЛЕНИЯ И УПЛАТЫ



*Конец 2017 года ознаменовался принятием множества федеральных законов, которыми внесены изменения в НК РФ, в том числе в раздел, посвященный страховым взносам. Чего ожидать плательщикам в данной сфере? Об этом и не только редакция журнала «Налоговая политика и практика» решила поговорить с начальником Управления налогообложения доходов физических лиц и администрирования страховых взносов ФНС России Михаилом Викторовичем Сергеевым.*

**Михаил Викторович, с 2018 года действует очень важное для плательщиков страховых взносов нововведение, касающееся положений п. 7 ст. 431 НК РФ. Чем обусловлена необходимость их корректировки?**

Норма п. 7 ст. 431 НК РФ устанавливает случаи, когда обязанность по представлению расчета по страховым взносам считается невыполненной, хотя плательщик и пытался ее исполнить.

Теперь что касается необходимости внесения изменений в указанную норму.

Налоговые органы принимают единую отчетность (расчет) по страховым взносам, в том числе для передачи данных в территориальные органы ФСС России, за которыми сохранены полномочия по проверке расходов на выплату пособий на случай временной нетрудоспособности и в связи с материнством и по возмещению сумм превышения понесенных расходов над исчисленными взносами,

и для органов ПФР, за которыми сохранены полномочия по ведению персонализированного учета застрахованных лиц и администрированию страховых взносов на добровольное пенсионное страхование.

Сведения из расчетов по страховым взносам, представляемые в налоговые органы, в необходимом объеме направляются в соответствующий фонд. У каждого фонда действует свой форматно-логический контроль принимаемых данных. Налоговые органы не вправе вносить изменения в данные отчетности, необходимой фондам, в связи с чем нам важно получить от плательщиков расчет по страховым взносам с корректными сведениями, которые позволяли бы разнести сведения на индивидуальные лицевые счета застрахованных лиц.

Поэтому с 01.01.2018 Федеральным законом от 27.11.2017 № 335-ФЗ (п. 78 ст. 2, п. 3 ст. 9) введено дополнительное основание для признания налоговым органом расчета по страховым взносам непредставленным, которое применяется в отношении первичных и уточненных расчетов как за 2017 год

(первый квартал, полугодие, 9 месяцев, год), так и за следующие отчетные (расчетные) периоды.

Так, теперь расчет считается непредставленным и в том случае, если сведения по каждому физическому лицу о сумме выплат и иных вознаграждений в пользу физических лиц, о базе для исчисления страховых взносов на обязательное пенсионное страхование в пределах установленной величины и сумме страховых взносов, исчисленных с этой базы; о базе для исчисления страховых взносов на обязательное пенсионное страхование по дополнительному тарифу и сумме страховых взносов, исчисленных по дополнительному тарифу, за расчетный (отчетный) период и (или) за каждый из последних 3 месяцев расчетного (отчетного) периода содержат ошибки, а также суммы одноименных показателей по всем физическим лицам не соответствуют этим же показателям в целом по плательщику страховых взносов.

Под ошибками в данном случае понимаются, в частности, отрицательные значения показателей в

расчете; несоответствие взносов налогооблагаемой базы, умноженной на тариф, сумме взносов; указание базы для исчисления страховых взносов на обязательное пенсионное страхование в разделе 3 расчета сверх предельной величины и, соответственно, исчисление взноса с этой базы.

В письме ФНС России от 13.12.2017 № ГД-4-11/25417@ приводятся контрольные соотношения, согласованные с ПФР, соблюдение которых поможет плательщикам избежать отказа в приеме расчета.

Документ размещен на сайте ФНС России, формулы контрольных соотношений выставлены на внешнем контуре приема отчетности и переданы основным разработчикам программного обеспечения для обновления соответствующих версий у плательщиков до конца 2017 года.

Кроме того, расширен функционал двух программ-тестировщиков для проверки качества расчета – TESTER и «Налогоплательщик-ЮЛ». Таким образом, плательщики страховых взносов и методологически, и технически обеспечены для реализации на практике обновленной нормы.

**Что представляет собой по сути правовая конструкция нормы п. 7 ст. 431 НК РФ?**

При представлении расчета по страховым взносам на бумажном носителе налоговый орган сразу проставляет на его титульном листе отметку о приеме и дату.

Если, исходя из норм п. 7 ст. 431 НК РФ, расчет считается непредставленным, об этом плательщику не позднее дня, следующего за днем получения расчета в электронной форме (10 дней, следующих за днем получения расчета на бумажном носителе), направляется соответствующее уведомление.

Получив такое уведомление, плательщик должен понимать, что теперь ни отметка налогового органа о приеме расчета, ни квитанция о его получении не означают, что обязанность по представлению расчета в правовом плане исполнена.

Вместе с тем норма п. 7 ст. 431 НК РФ, как до 01.01.2018, так и после этой даты, дает налогоплательщику возможность представить в налоговый орган расчет с исправленными ошибками в 5-дневный срок



**8-800-222-22-22**  
**ТЕЛЕФОН ЕДИНОГО**  
**КОНТАКТ-ЦЕНТРА ФНС РОССИИ**

с даты направления уведомления в электронной форме (10-дневный срок с даты направления уведомления на бумажном носителе). В таком случае датой представления расчета считается дата представления расчета, признанного первоначально непредставленным. При этом штрафные санкции, предусмотренные ст. 119 НК РФ за непредставление расчета, применяться к плательщику не будут.

### Какова предельная величина базы для исчисления страховых взносов на 2018 год?

Постановлением Правительства РФ от 15.11.2017 № 1378 предельная величина базы для исчисления страховых взносов на обязательное пенсионное страхование на 2018 год установлена в размере 1021000 руб.; для страховых взносов на обязательное социальное страхование на случай временной нетрудоспособности и в связи с материнством – 815 000 руб.

Как и ранее, в 2018 году страховые взносы на обязательное медицинское страхование, страховые взносы на обязательное пенсионное страхование по дополнительным тарифам, взносы на дополнительное социальное обеспечение отдельных категорий работников исчисляются без применения предельной величины базы, т. е. со всех выплат независимо от их размера.

### Сохранился ли тариф страховых взносов для основной категории плательщиков на 2018 год?

Да, в 2018 году для всех плательщиков (за исключением тех, которые применяют пониженные тарифы) действуют следующие тарифы страховых взносов:

- на обязательное пенсионное страхование – 22 % с сумм выплат в пределах установленной величины взносооблагаемой базы и 10 % – сверх предельной величины;
- на обязательное социальное страхование на случай временной нетрудоспособности и в связи с материнством – 2,9 % с сумм выплат в пределах установленной величины взносооблагаемой базы (сверх этой предельной величины тариф не установлен, поскольку она определена исходя из

размеров максимального обеспечения по временной нетрудоспособности и применение отдельного тарифа могло бы привести к возникновению у работающих граждан повышенных социальных прав в случае болезни); 1,8 % с сумм выплат и иных вознаграждений в пользу иностранных граждан и лиц без гражданства, временно пребывающих в РФ (за исключением высококвалифицированных специалистов в соответствии с Федеральным законом от 25.07.2002 № 115-ФЗ «О правовом положении иностранных граждан в Российской Федерации»); на обязательное медицинское страхование – 5,1 % со всех выплат в год независимо от их размера.

### Смогут ли воспользоваться пониженным тарифом страховых взносов резиденты технико-внедренческих, промышленно-производственных и туристско-рекреационных особых экономических зон (далее – ОЭЗ)?

Да, смогут. Правда, если в 2017 году и ранее для хозяйственных обществ и хозяйственных партнерств, плательщиков, осуществляющих технико-внедренческую деятельность на территории определенных ОЭЗ, а также плательщиков, осуществляющих туристско-рекреационную деятельность на территории туристско-рекреационных ОЭЗ, объединенных в кластер, совокупный пониженный тариф страховых взносов составлял 14 %, то теперь он увеличивается до 21 %, в том числе на обязательное пенсионное страхование – 13 %, на обязательное социальное страхование – 2,9 %, на обязательное медицинское страхование – 5,1 %.

**Михаил Викторович, расскажите, пожалуйста, о нововведениях, касающихся индивидуальных предпринимателей и иных самозанятых лиц, не производящих выплаты физическим лицам.**

Начиная с 2018 года страховые взносы на обязательное пенсионное страхование и на обязательное медицинское страхование, уплачиваемые индивидуальными предпринимателями, не производящими выплаты и иные вознаграждения физическим лицам, больше не рассчитываются исходя из действующего МРОТ, а установлены в твердой сумме (пункты 1, 2 ст. 430 НК РФ).

Величина фиксированных взносов на обязательное пенсионное страхование для индивидуальных предпринимателей, чей доход не превысил 300 000 руб., в 2018 году составит 26 545 руб.

Индивидуальные предприниматели, чей годовой доход превышает 300 000 руб., помимо этой фиксированной суммы уплачивают дополнительные взносы на обязательное пенсионное страхование в размере 1 % от суммы превышения. При этом общая сумма взносов на обязательное пенсионное страхование за расчетный период не может быть больше 8-кратной величины фиксированных взносов.

Фиксированные взносы на обязательное медицинское страхование для таких предпринимателей на 2018 год установлены в сумме 5840 руб. с последующим увеличением: в 2019 году – 6884 руб.; в 2020 году – 8426 руб.

Кроме того, изменились сроки уплаты страховых взносов такими плательщиками.

Как известно, для индивидуальных предпринимателей, адвокатов, медиаторов, нотариусов, занимающихся частной практикой, арбитражных управляющих, оценщиков, патентных поверенных и иных лиц, занимающихся частной практикой, в п. 2 ст. 432 НК РФ было установлено два срока уплаты страховых взносов за расчетный период: до 31 декабря текущего календарного года (фиксированные взносы, исходя из МРОТ) и не позднее 1 апреля года, следующего за истекшим расчетным периодом (с суммы дохода плательщика, превышающей 300 000 руб. за расчетный период).

Федеральным законом от 27.11.2017 № 335-ФЗ в п. 2 ст. 432 НК РФ внесены изменения: второй срок уплаты страховых взносов перенесен на более позднюю дату. Теперь начиная с 2017 года индивидуальные предприниматели и иные самозанятые лица должны уплачивать страховые взносы, исчисленные с суммы



## НАЛОГОВАЯ ПОЛИТИКА И ПРАКТИКА

УЧРЕДИТЕЛЬ — ФЕДЕРАЛЬНАЯ НАЛОГОВАЯ СЛУЖБА



Изменения в законодательстве заставляют представителей бизнеса искать надежные источники информации для получения разъяснений.

Официальное издание ФНС России журнал «Налоговая политика и практика» помогает избежать ошибок при осуществлении предпринимательской деятельности, предупреждает о предстоящих изменениях, оперативно разъясняет суть нововведений.

Наряду с налоговым законодательством, в нем освещаются вопросы бухгалтерского учета и отчетности, уплаты страховых взносов, правовые аспекты организации и ведения бизнеса.

Содержание и анонсы текущих номеров — на сайте журнала [nalogkodeks.ru](http://nalogkodeks.ru) и на сайте ФНС России [nalog.ru](http://nalog.ru).

Оформление подписки:  
(495) 417 6044;  
(495) 416 3635;  
[info@nalogkodeks.ru](mailto:info@nalogkodeks.ru)

**Авторитетная информация о налогах**

дохода такого плательщика, превышающей 300 000 руб. за расчетный период, не позднее 1 июля года, следующего за истекшим расчетным периодом.

### У некоторых плательщиков возникли проблемы при передаче данных от ПФР налоговым органам. Например, организация получила требование от налогового органа об уплате взносов в ПФР за 2016 год, хотя по состоянию на 01.01.2017, по ее данным, задолженность по страховым взносам отсутствовала. Какими должны быть действия организации? Нужно ли ей получить акт сверки в отделении ПФР и затем представить его в налоговый орган?

В целях урегулирования вопросов по корректировке сведений о суммах задолженности по страховым взносам, переданных территориальными органами ПФР в налоговые органы, принято совместное письмо ПФР № НП-30-26/13859 и ФНС России № ЗН-4- 22/17710@ от 06.09.2017.

Если плательщик страховых взносов не согласен с данными сальдо расчетов

на 01.01.2017 и размером взысканной задолженности, ему необходимо обратиться в налоговый орган по месту своего учета. Не позднее 3 рабочих дней со дня поступления обращения налоговый орган направит через региональное управление ФНС России в соответствующее отделение ПФР запрос с приложением копии заявления плательщика.

Территориальный орган ПФР проведет сверку состояния расчетов с плательщиком, проанализирует достоверность и полноту переданных в налоговый орган сведений и примет решение о корректировке (об отсутствии необходимости корректировки) сумм сальдо расчетов по страховым взносам, пеней и штрафов. Копия решения вместе со сведениями будет направлена в УФНС России, а также в адрес плательщика.

Налоговый орган в срок не более 7 дней должен внести сведения из решения с данными об урегулировании задолженности в свои информационные ресурсы.

Поскольку обмен сведениями между отделениями ПФР и налоговыми органами осуществляется в электронном виде, никакие документы на бумажном носителе (акт сверки) в ПФР оформлять не требуется.

*Благодарим за интересную беседу!*

*Беседовали Е.В. Орлова, Н.И. Попова*

## ТОТАЛЬНО ГРАМОТНЫЕ



14 апреля сотрудники налоговых органов г. Красноярска приняли участие в международной образовательной акции «Тотальный диктант».

В Красноярске на закрытой площадке УФНС России по Красноярскому краю собралось более трех десятков налоговиков, пожелавших проверить свою грамотность, и на этот раз не финансовую. В этом году участники проекта писали диктант под текст Гузель Яхиной.

20 апреля компетентные филологи проверили работы, и совсем скоро каждый участник узнает свою оценку. Напомним, результаты диктанта совершенно анонимны.

«Идея проекта «Тотального диктанта» уникальна своей простотой. Здорово, что мероприятие вызвало такой живой отклик у коллег, – отмечает участница диктанта, заместитель руководителя Управления Ольга Бучацкая. – В нашей работе грамотная устная и письменная речь важны не меньше, чем знание экономики или налогообложения. Наверняка, участие налоговой службы края в этой образовательной акции станет традиционным».

Кстати говоря, космонавт Олег Артемьев в этом году второй раз присоединился к Тотальному диктанту и написал текст на орбите. Новые высоты для «Тотального диктанта» – не помеха, как в прямом, так и в переносном смысле.



## СПОРТИВНЫЕ ПОБЕДЫ ЗА НАЛОГОВИКАМИ

15 апреля 2018 года в СК «Металлург» прошла торжественная церемония награждения команд-победителей и призеров Спартакиады муниципальных и государственных служащих Красноярского края 2017 года.

Напомним, Спартакиада проходила в Красноярске в течение прошлого года и включала в себя соревнования по нескольким видам спорта: настольному теннису, шахматам, футболу, волейболу, баскетболу, семейным стартам, по выполнению видов испытаний и нормативов физкультурно-спортивного комплекса «Готов к труду и обороне» (ГТО).

В общем итоге сборная команда Управления заняла первое место, поднявшись на верхнюю ступень пьедестала. Второе место заняла команда Прокуратуры Красноярского края. На третьем месте расположилась сборная команда Службы стройнадзора Красноярского края.



Заместитель руководителя Управления ФНС России по Красноярскому краю Ольга Бучацкая, вспоминая спортивные победы, призналась, что порой накал борьбы просто зашкаливал.

Финальные игры по волейболу оставили непередаваемые впечатления. Очень зрелищная игра, – отметила Ольга Валентиновна. – Особенно острой оказалась борьба за первое место – сильные передачи, четкий прием мяча, молниеносные атаки и уверенный блок. Эта победа стоила «золота»!

Но такие страсти разгораются только на спортивных площадках. Как только игры заканчиваются, начинается простое дружеское общение. Ведь Спартакиада – это не только возможность померяться силами с коллегами, но и встретиться с друзьями и завести новых.

Алексей Озеров, как куратор спортивного направления, также заверил, что в Налоговой службе Красноярского края и дальше продолжат развивать традиции ведомственного спорта.

В субботу 14 апреля 2018 года стартовала Спартакиада муниципальных и государственных служащих Красноярского края 2018 года. Первым ее видом традиционно стал волейбол. Для участия в соревнованиях заявились 12 команд из разных ведомств. 8 – 9 апреля состоялись игры в группах. Сборная команда Управления, уверенно одержав победу над командами Службы стройнадзора, Управления Росреестра, Министерства лесного хозяйства Красноярского края, Управления федерального казначейства, лидирует на групповом этапе.

Задача спортивного клуба налоговых органов удовлетворить колоссальную потребность людей заниматься спортом, заботиться о своем здоровье, – подчеркнул Алексей Николаевич. – Спартакиада стала неотъемлемой частью нашей деятельности. Спортom надо заниматься постоянно. Он требует регулярной подготовки. Вы бы видели, как ребята выступают, как у них горят глаза. Им хочется играть, встречаться, общаться. В этом – преимущество Спартакиад.

Финальные игры пройдут 28 – 29 апреля 2018 года в СК «Металлург».



# ПУТЕШЕСТВИЕ В ПРОШЛОЕ НАЛОГОВОЙ СЛУЖБЫ

11 апреля 2018 г. в Музее истории налоговых органов Красноярского края состоялось торжественное вручение квалификационных аттестатов «Консультант по налогам и сборам». Успешную сдачу квалификационного экзамена и получение квалификации «Консультант по налогам и сборам» подтвердила аттестационная комиссия по налоговому консультированию Палаты налоговых консультантов г. Москвы.

Это место вручения аттестатов было выбрано не случайно, оно несет в себе всю историю зарождения и становления налогов, начиная с древних времен и до настоящего времени. Для налоговых консультантов знать историю налогообложения – это ещё

и знак уважения к своей профессии.

Перед вручением квалификационных аттестатов исполнительный директор МООС «Союз работников налоговых органов г. Красноярска» Бондаренко Егор Сергеевич провел экскурсию для налоговых консультантов. Слушая экскурсию, понимаешь, что налогообложение формировалось вместе с обществом. Узнаешь о налогах разных стран, какие налоги были в России и непосредственно в Енисейской губернии, как работали податные инспекторы, и как произошло формирование Налоговой службы России.

Также сформировать полную картину налогообложения от «а» до «я» помогают экспонаты, представленные в Музее (на сегодняшний день

их более четырех тысяч). Каждый экспонат – это отдельная история, которая дает понять отношение людей того времени к налогам и сборам, как менялись налоги и, что придумывали люди, чтобы их не платить.

В конце экскурсии была представлена современная налоговая система Красноярского края и вручены квалификационные аттестаты «Консультант по налогам и сборам».

ООО «Центр дополнительного налогового образования» – единственная организация в Красноярском крае, которая проводит обучение по дополнительной профессиональной программе «Налоговое консультирование».

Во время обучения слушатели учатся анализировать



конкретную ситуацию, используя налоговое, гражданское и трудовое законодательство, правила бухгалтерского учета и анализ финансовых операций, ориентироваться в актуальной правоприменительной практике, логично излагать свои мысли как в устной, так и в письменной форме.

Теоретические и практические занятия проводят ведущие специалисты УФНС России по Красноярскому краю, специалисты Государ-

ственной инспекции труда Красноярского края, Фонда социального страхования, Пенсионного фонда, практикующие налоговые консультанты, преподаватели Высших учебных учреждений.

В настоящее время в Красноярском крае числится 137 налоговых консультантов.

Приглашаем пройти обучение по дополнительной профессиональной программе «Налоговое консультирование» в сентябре 2018 г.



## ООО «ЦЕНТР ДОПОЛНИТЕЛЬНОГО НАЛОГОВОГО ОБРАЗОВАНИЯ»

(лицензия на осуществление образовательной деятельности от 22.07.2016 г. № 8912-л)

### Приглашает пройти обучение по дополнительной профессиональной программе «НАЛОГОВОЕ КОНСУЛЬТИРОВАНИЕ»

Данная программа состоит из шести разделов:

- Налоговое право;
- Налогообложение юридических и физических лиц;
- Правовое регулирование экономической деятельности;
- Бухгалтерский учет и отчетность;
- Финансово-экономический анализ для целей налогового консультирования;
- Организация и методика налогового консультирования.

После сдачи квалификационного экзамена специалист получает следующие документы, подтверждающие его соответствие квалификации «Консультант по налогам и сборам» и принадлежность к профессиональному сообществу налоговых консультантов:

- Квалификационный аттестат «Консультант по налогам и сборам»;
- Членский билет Палаты налоговых консультантов;
- Диплом о профессиональной переподготовке.

Налоговые консультанты способны компетентно, с учетом индивидуальных особенностей налогоплательщика:

- вести налоговый учет, формировать и представлять налоговую отчетность;
- планировать налоговые последствия бизнеса, сделок, отдельных операций;
- оптимизировать налоговую нагрузку (в правовом поле), минимизировать налоговые риски;
- представлять и защищать законные права и интересы налогоплательщиков на досудебной стадии урегулирования налоговых споров и в суде;
- оказывать услуги в форме устных и письменных налоговых консультаций.



Справки по телефонам: 8 (391) 263-90-91, 263-90-79

*Налоговый консультант – ваша будущая профессия!*



## РАСЧЕТ ЧИСТЫХ АКТИВОВ

Все организации должны контролировать размер чистых активов в балансе. Эта величина не должна быть меньше уставного капитала организации. Если вдруг это произошло, то компания должна уменьшить до необходимого уровня уставный капитал. В случае, когда чистые активы стали меньше критического уровня – минимального размера уставного капитала, установленного законом, то компания может быть ликвидирована налоговыми органами.

Чистые активы отражают реальную стоимость имеющегося у организации имущества за исключением его долгов.

Порядок определения стоимости чистых активов утвержден приказом Министерства финансов РФ от 28.08.2014 № 84-н.

Порядок распространяется на акционерные общества, общества с ограниченной ответственностью, государственные унитарные предприятия, муниципальные унитарные предприятия, производственные кооперативы, жилищные накопительные кооперативы, хозяйственные партнерства (далее – организации).

Согласно порядку, стоимость чистых активов определяется как разность между величиной принимаемых к расчету активов организации и величиной принимаемых к расчету обязательств организации. Объекты бухгалтерского учета, учитываемые организацией на забалансовых счетах, при определении стоимости чистых активов к расчету не принимаются.

Принимаемые к расчету активы включают все активы организации, за исключением дебиторской задолженности учредителей (участников, акционеров, собственников, членов) по взносам (вкладам) в уставный капитал (уставный фонд, паевой фонд, складочный капитал), по оплате акций.

Принимаемые к расчету обязательства включают все обязательства организации, за исключением доходов будущих периодов, признанных организацией в связи с получением государственной помощи, а также в связи с безвозмездным получением имущества.

В годовой отчет организации включается отдельный раздел о состоянии чистых активов общества. В нем указываются:

1) показатели, характеризующие динамику изменения стоимости чистых активов и уставного капитала общества за три последних завершённых финансовых года, включая отчетный год, или, если общество существует менее чем три года, за каждый завершённый финансовый год;

2) результаты анализа причин и факторов, которые, по мнению единоличного исполнительного органа общества, совета директоров (наблюдательного совета) (в случае образования в обществе указанного совета), привели к тому, что стоимость чистых активов общества оказалась меньше его уставного капитала;

3) перечень мер по приведению стоимости чистых активов общества в соответствие с размером его уставного капитала. (п. 3 ст. 30 Закона от 08.02.98 № 14-ФЗ «Об обществах с ограниченной ответственностью» (в ред. Федерального закона от 18.07.2011 № 228-ФЗ (ред. 30.11.2011))

Согласно п. 4 ст. 30 Закона от 08.02.98 № 14-ФЗ с последующими изменениями, если стоимость чистых активов общества останется меньше его уставного капитала по окончании финансового года, следующего за вторым финансовым годом или каждым последующим финансовым годом, по окончании которых стоимость чистых активов общества оказалась меньше его уставного капитала, общество не позднее чем через шесть месяцев после окончания соответствующего финансового года обязано принять одно из следующих решений:

1) об уменьшении уставного капитала общества до размера, не превышающего стоимости его чистых активов;

2) о ликвидации общества.

### Бухгалтерский баланс на 31 декабря 2017 г.

Организация ООО "Наша фирма"

Идентификационный номер налогоплательщика \_\_\_\_\_

Вид экономической

деятельности торговля

Организационно-правовая форма/форма собственности \_\_\_\_\_

ООО / частная

Единица измерения: тыс. руб. (млн. руб.)

Местонахождение (адрес) г. Энск, ул. Лесная, д. 10

Дата (число, месяц, год)

Форма по ОКУД \_\_\_\_\_

по ОКПО \_\_\_\_\_

ИНН \_\_\_\_\_

по ОКВЭД \_\_\_\_\_

по ОКОПФ/ОКФС \_\_\_\_\_

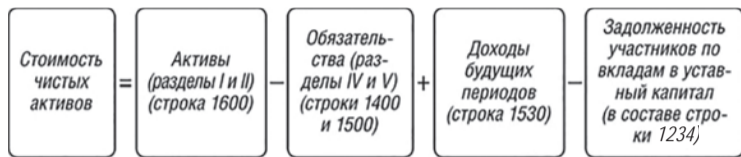
по ОКЕИ \_\_\_\_\_

Коды		
0710001		
31	12	2017
01234567		
2462014243		
51.7		
12165	16	
384 (385)		

Пояснения	Наименование показателя	Код	На 31 декабря	На 31 декабря	На 31 декабря
			2017 г.	2016 г.	2015 г.
<b>АКТИВ</b>					
<b>I. ВНЕОБОРОТНЫЕ АКТИВЫ</b>					
	Нематериальные активы	1110	-	-	-
	Результаты исследований и разработок	1120	-	-	-
	Нематериальные поисковые активы	1130	-	-	-
	Материальные поисковые активы	1140	-	-	-
	Основные средства	1150	5 290	1 790	200
	в т.ч. машины и оборудование	1151	4 490	1 790	200
	капитальные вложения	1152	800	-	-
	Доходные вложения в материальные ценности	1160	-	-	-
	Финансовые вложения	1170	1 000	-	-
	в т.ч. займы выданные	1171	1 000	-	-
	Отложенные налоговые активы	1180	4	12	-
	Прочие внеоборотные активы	1190	1 000	-	-
	в т.ч. авансы выданные	1191	1 000	-	-
	Итого по разделу I	1100	7 294	1 802	200
<b>II. ОБОРОТНЫЕ АКТИВЫ</b>					
	Запасы	1210	2 125	3 370	1 100
	в т.ч. материалы	1211	25	170	50
	товары для перепродажи	1212	2 100	3 200	1 050
	Налог на добавленную стоимость по приобретенным ценностям	1220	-	-	-
	Дебиторская задолженность	1230	6754	483	810
	в т.ч. расчеты с покупателями	1231	5930	483	810
	авансы выданные	1232	784	-	-
	задолженность по уплате процентов по займам выданным	1233	38	-	-
	задолженность участников по вкладам в уставный капитал	1234	2	-	-
	Финансовые вложения (за исключением денежных эквивалентов)	1240	980	-	-
	в т.ч. займы выданные	1241	980	-	-
	Денежные средства и денежные эквиваленты	1250	3 702	130	100
	в т.ч. касса	1251	30	-	-
	расчетные счета	1252	3 672	-	-
	Прочие оборотные активы	1260	-	-	-
	Итого по разделу II	1200	13 561	3 983	2010
	<b>БАЛАНС</b>	1600	<b>20 855</b>	<b>5 785</b>	<b>2210</b>

## Произведем расчет стоимости чистых активов на конкретном примере ООО «Наша фирма»

Стоимость чистых активов определяется по данным бухгалтерского баланса по формуле



$ЧА = 20855 - (1668 + 9807) - 2 = 9378$  тыс руб.

После составления годовой бухгалтерской отчетности, нужно сравнить уставный капитал и чистые активы. В случае, если величина чистых активов окажется менее минимального размера уставного капитала (10000 руб.), установленного законодательством, общество подлежит ликвидации (п. 3 ст. 20 Закона от 08.02.98 № 14-ФЗ).

Налоговая служба также анализирует бухгалтерскую отчетность организаций и отбирает те из них, у кого чистые активы менее уставного капитала. Ведь отрицательные или просто маленькие чистые активы – это результат большого убытка в текущем или прошлых периодах.

### Увеличение чистых активов

Для увеличения чистых активов существует несколько способов:

- провести в бухгалтерском учете переоценку имущества (основных средств и нематериальных активов) (п. 15 ПБУ 6/01);
- проверить кредиторскую задолженность (возможно по каким-то долгам истекли сроки исковой давности);
- получить помощь от участников общества (вклад в имущество общества).

**Переоценка.** Действующим законодательством в 2017 году разрешено производить переоценку только определенного вида одинаковых объектов. Это значит, что владелец или учредители имеют полное право переоценить наиболее ценную собственность. Однако при увеличении чистых активов таким способом, необходимо ежегодно производить оценку основного капитала.

Вложение средств в имущество организации является возможным только для членов ООО. И может предоставляться в виде денег, ценных бумаг и других ценностей, которые имеют денежный эквивалент.

Контроль над чистыми активами должен осуществляться постоянно, так как именно этот показатель является доказательством успешной деятельности организации.

Форма 0710001 с. 2

Пояснения	Наименование показателя <sup>2</sup>	Код	На 31 декабря 20 17 г.	На 31 декабря 20 16 г.	На 31 декабря 20 15 г.
<b>ПАССИВ</b>					
<b>III. КАПИТАЛ И РЕЗЕРВЫ</b>					
	Уставный капитал (складочный капитал, уставный фонд, вклады товарищей)	1310	100	100	100
	Собственные акции, выкупленные у акционеров	1320	( - )	( - )	( - )
	Переоценка внеоборотных активов	1340	640	-	-
	Добавочный капитал (без переоценки)	1350	2 000	-	-
	Резервный капитал	1360	-	-	-
	Нераспределенная прибыль (непокрытый убыток)	1370	6 640	2 100	50
	<b>Итого по разделу III</b>	<b>1300</b>	<b>9 380</b>	<b>2 200</b>	<b>150</b>
<b>IV. ДОЛГОСРОЧНЫЕ ОБЯЗАТЕЛЬСТВА</b>					
	Заемные средства	1410	1500	-	-
	в т.ч. кредиты	1411	1 500	-	-
	Отложенные налоговые обязательства	1420	168	-	-
	Оценочные обязательства	1430	-	-	-
	Прочие обязательства	1450	-	-	-
	<b>Итого по разделу IV</b>	<b>1400</b>	<b>1668</b>	<b>-</b>	<b>-</b>
<b>V. КРАТКОСРОЧНЫЕ ОБЯЗАТЕЛЬСТВА</b>					
	Заемные средства	1510	4	2 035	220
	в т.ч. займы	1511	-	2 000	215
	проценты по займам	1512	-	35	5
	проценты по долгосрочным кредитам	1513	4	-	-
	Кредиторская задолженность	1520	9803	1550	1840
	в т.ч. поставщики и подрядчики	1521	7 349	1 200	1630
	авансы полученные	1522	1693	-	-
	налоги и сборы	1523	553	152	80
	социальное страхование	1524	56	48	30
	расчеты с персоналом	1525	152	150	100
	Доходы будущих периодов	1530	-	-	-
	Оценочные обязательства	1540	-	-	-
	Прочие обязательства	1550	-	-	-
	<b>Итого по разделу V</b>	<b>1500</b>	<b>9807</b>	<b>3 585</b>	<b>2060</b>
	<b>БАЛАНС</b>	<b>1700</b>	<b>20 855</b>	<b>5 785</b>	<b>2210</b>

## ЭКСКУРС В ИСТОРИЮ РАЗВИТИЯ НАЛОГОВОЙ СИСТЕМЫ



Каждый гражданин Российской Федерации хоть раз в жизни, но задавался вопросами зачем нужны налоги и какую роль они выполняют в жизни общества. Для подрастающего поколения данные вопросы являются наиболее актуальными, поскольку не каждый молодой человек сталкивался на практике с тематикой налогообложения в силу своего юного возраста.

Чтобы приоткрыть подрастающему поколению завесу истории развития налоговой службы и рассказать про этапы становления налоговой системы нашего государства, сотрудниками Инспекции ФНС России по Железнодорожному району г. Красноярска 11 и 12 апреля 2018 года были организованы экскурсии в Музей истории налоговых органов Красноярского края для студентов Красноярского финансово-экономического колледжа Финансового университета при Правительстве РФ.

В ходе экскурсии внимание было уделено истории возникновения налогов разных стран мира. Слушатели узнали, какие налоги существовали в странах Европы и в древней Руси. В каждом из трех залов музея – золотом, серебряном и медном студентов ждало большое количество экспонатов и репродукций, посвященных различным направлениям деятельности налоговых органов. Студенты смогли не только открыть для себя часть истории нашего государства,

но и познакомиться с текущей деятельностью налоговых органов, а возможно, и определиться с будущим местом работы.

Студентам, наверняка, запомнится захватывающая экскурсия одного из создателей музея Егора Бондаренко. Информация, представленная им, оказалась яркой и полезной. А в конце экскурсии каждого слушателя ждал приятный сюрприз – десятирублевая купюра с памятным штампом. Этот небольшой, но значимый подарок останется ярким воспоминанием об этом дне.

В текущем году Музею истории налоговых органов исполняется 5 лет. Его двери открыты для всех желающих, и каждый посетитель сможет воочию убедиться в оригинальности и самобытности его экспонатов.

Экскурсия показала, что подрастающее поколение вполне осознает простую и важную истину: богатство и процветание страны, а значит и благополучие отдельно взятой семьи во многом зависят от уплаты налогов. И через несколько лет уже от гражданской позиции сегодняшней молодежи, от их порядочности, сознательности будет зависеть благополучие России, ее процветание, нравственная и правовая культура общества.

Эльвира Зеленая,  
заместитель начальника  
Инспекции Федеральной  
налоговой службы по  
Железнодорожному району  
г. Красноярска

## НОВЫЙ ПРОЕКТ ПО ТРУДОУСТРОЙСТВУ ПОСТРАДАВШИХ НА ПРОИЗВОДСТВЕ

На территории Красноярского края начата реализация нового пилотного проекта Красноярского регионального отделения Фонда социального страхования РФ «Трудоустройство пострадавших на производстве».

Среди участников нового проекта такие организации, как Агентство труда и занятости населения края, Главное бюро медико-социальной экспертизы по краю, краевая Федерация профсоюзов, региональная организация Всероссийского общества инвалидов, Союз промышленников и предпринимателей Красноярского края.

Все участники поддерживают инициативу Красноярского регионального отделения

ФСС о необходимости создания эффективной системы профессиональной реабилитации пострадавших вследствие несчастных случаев на производстве, принятия мер по содействию трудоустройству пострадавших, так как из-за имеющихся последствий травм пострадавшие менее конкурентоспособны и востребованы на рынке труда по сравнению с остальными гражданами.

В региональном отделении проводятся опрос и анкетирование пострадавших по выявлению граждан, заинтересованных в прохождении профессиональной реабилитации и дальнейшем их трудоустройстве.

Я приехала в Красноярск из Емельяновского района, там недавно получила удостоверение Ветерана труда Красноярского края, соседка сказала, что теперь я могу бесплатно отремонтировать зубы, не знаю, куда мне обратиться?

Отвечает начальник отдела адресной социальной помощи управления социальной защиты населения Октябрьского района Харламова Инна.

Назначение адресной материальной помощи на компенсацию расходов на изготовление и ремонт зубных протезов (кроме протезов из драгоценных металлов и металлокерамики) осуществляется ветеранам труда края, достигшим возраста 65 лет, пользующимся мерами социальной поддержки, установленными статьей 4 Закона Красноярского края от 10.12.2004 № 12-2703 «О мерах социальной поддержки ветеранов»:

- не имеющим группы инвалидности;
- не имеющим других федеральных льгот.

Адресная материальная помощь на компенсацию расходов на изготовление и ремонт зубных протезов (кроме протезов из драгоценных металлов и металлокерамики), предоставляется в размере фактических затрат, но не более 6000 рублей в течение периода действия Государственной

программы Красноярского края «Развитие системы социальной поддержки граждан». Допускается повторное назначение адресной материальной помощи на изготовление и ремонт зубных протезов в случае обращения граждан, если первичное назначение произведено в размере менее 6 000 рублей. Компенсация расходов на зубопротезирование осуществляется ветеранам труда края, не позднее 6 месяцев с момента проведения зубопротезирования.

Для назначения адресной материальной помощи компенсации расходов на изготовление и ремонт зубных протезов необходимо представить следующие документы:

- заявление о выплате адресной материальной помощи на компенсацию расходов на изготовление и ремонт зубных протезов по установленной форме (заполняется при подаче документов);



- копия паспорта заявителя;
- копия документа, подтверждающего принадлежность заявителя к категории ветеранов труда края (удостоверение о праве на меры социальной поддержки);
- оригиналы платежных документов, подтверждающих фактическую оплату услуг по изготовлению и (или) ремонту зубных протезов, (договор, квитанция, заказ-наряд);
- информация о расчетном счете в кредитной организации.

Ветераны труда края имеют право воспользоваться услугами зубопротезирования в медицинском учреждении любой формы собственности (государственная, муниципальная, частная) по выбору.

Для получения компенсации необходимо обратиться в управление социальной защиты населения по месту жительства.



## БОЛЕЕ ТРЕХ ТЫСЯЧ ЭЛЕКТРОННЫХ БОЛЬНИЧНЫХ ВЫДАНО В КРАСНОЯРСКОМ КРАЕ

В Красноярской государственной городской поликлинике № 2 был выдан 3000 тысячный электронный листок нетрудоспособности. На данный момент общее количество выданных электронных больничных листов составляет 3230.

На первом месте по количеству выданных электронных больничных Красноярская межрайонная больница № 3, в которой оформлено более 456 электронных листов нетрудоспособности.

В Красноярском крае электронные листы нетрудоспособности выдают 26 процентов медицинских учреждений. С начала 2018 года к электронной выдаче присоединились еще 24 медицинские организации края. В региональном отделении выпущены брошюры для населения и организаций по

внедрению электронного листка нетрудоспособности.

Напомним, с 1 июля 2017 года на всей территории России введен электронный больничный. В соответствии с Федеральным законом № 86-ФЗ по желанию застрахованного лица (работника) при обращении в медицинскую организацию ему может быть оформлен листок нетрудоспособности (больничный) в электронном формате.

Электронные больничные формируют в автоматизированной системе, ставят электронную подпись и пересылают работодателям и в Фонд соцстрахования. Сотруднику организации уже не приходится относить листок в отдел кадров. А врач при такой схеме может больше времени уделять пациенту.

## ТВОРИТЕ ДОБРО!

2018 год в Российской Федерации объявлен Годом добровольца (волонтера). В этом же году Октябрьскому району города Красноярска исполняется 80 лет. Еще Л.Н. Толстой сказал: «Чтобы поверить в добро, нужно начать его делать». Спешите творить добро. Управлением социальной защиты населения Октябрьского района в рамках развития волонтерского движения разработана и реализуется программа «80-летию района – 80 добрых дел».

Цель программы: творить добрые дела по отношению к людям старшего поколения, детям и всем нуждающимся в помощи, принимать участие в благоустройстве района, города. Приглашаем Вас принять участие в акции «Копилка добрых дел», которая реализуется в рамках исполнения программы. Каждый житель Октябрьского района, города Красноярска, Красноярского края может передать эстафету добра через нашу акцию «Копилка добрых

дел». Сообщить о Ваших добрых делах можно на электронную почту управления uszn95@guszn.admkrsk.ru или через рубрику «Направить вопрос, предложение, отзыв» в разделе управления. Полная информация об акции «Копилка добрых дел» и Ваших добрых делах размещена в разделе управления на сайте администрации г. Красноярска.

Заместитель руководителя управления Кручко Г.В.



18.04.2018 состоялась экскурсия для ветеранов района, посвященная 80-летию Октябрьского района. Посетили исторические места района и побывали на объектах Универсиады-2019 45 человек. Все были очень довольны и благодарны за экскурсию.



## КРАСНОЯРСКАЯ ТАМОЖНЯ ОТМЕЧАЕТ РОСТ ЧИСЛА НАРУШЕНИЙ СО СТОРОНЫ УЧАСТНИКОВ ВЭД ПО ПРЕДОСТАВЛЕНИЮ СТАТФОРМ

В 2017 году Красноярская таможня возбудила 77 дел об АП по фактам непредставления, либо с нарушением сроков, а также за недостоверные сведения в статистических формах учета перемещения товаров при взаимной торговле между государствами, входящими в Евразийский экономический союз. Сумма штрафов за 2017 год составила 280 тыс. рублей. В 1 квартале 2018 года уже возбуждено 45 дел об АП, сумма наложенных штрафов – 230 тыс. рублей.

Ответственность за указанные нарушения была ужесточена в 2017 году в связи с вступлением в силу 29 января 2017 года Федерального закона РФ «О внесении изменений в статьи 12 и 104 федерального закона «О таможенном регулировании в Российской Федерации» и Кодекс Российской Федерации об административных правонарушениях».

Изменения внесены в целях формирования достоверных данных ФТС России о взаимной торговле и показателей реального торгового оборота между странами Евразийского экономического союза (ЕАЭС): России, Беларуси, Казахстана, Киргизии и Армении.

Красноярская таможня напоминает, что участники внешнеэкономической деятельности, осуществляющие взаимную торговлю с государствами, входящими в ЕАЭС, обязаны предоставлять статистические формы учета перемещения товаров в таможенный орган (по месту регистрации в налоговых органах) не позднее 8 рабочего дня месяца, следующего за месяцем, в котором произведены отгрузка товаров со склада или получение товаров на склад.

За непредставление статистической формы, либо с

нарушением сроков или за недостоверные сведения участники внешнеэкономической деятельности могут быть привлечены к административной ответственности по статье 19.7.13 КоАП РФ.

Санкция статьи предусматривает наказание в виде административного штрафа на должностных лиц в размере от 10 до 15 тысяч рублей, на юридических лиц – в размере от 20 до 50 тысяч рублей.

За повторное нарушение сумма штрафа увеличивается и составляет для должностных лиц от 20 до 30 тысяч рублей, для юридических лиц – от 50 до 100 тысяч рублей.

Индивидуальные предприниматели несут административную ответственность как юридические лица.

В то же время, лицо освобождается от административной ответственности за правонарушение, предусмотренное статьей 19.7.13, в случае добровольного, своевременного (до выявления таможенным органом административного правонарушения) представления в таможенный орган заявления об аннулировании статистической формы, содержащей недостоверные сведения, с одновременным представлением новой статистической формы с достоверными сведениями.

*Для справки:*

*Статистическая форма перемещения товаров заполняется через «Личный кабинет участника ВЭД» на официальном интернет-сайте ФТС России ([www.customs.ru](http://www.customs.ru)).*

*Подробные инструкции для участников ВЭД о порядке заполнения и отправки статистических форм, в том числе о преимуществах применения электронной подписи размещены на сайте ФТС России по адресу: <http://edata.customs.ru>.*

## КРАСНОЯРСКАЯ ТАМОЖНЯ ПРИНЯЛА УЧАСТИЕ В КРАСНОЯРСКОМ ЭКОНОМИЧЕСКОМ ФОРУМЕ



Начальник Красноярской таможни Сергей Санаков принял участие в пленарном заседании, а также выступил на круглом столе «Малый бизнес и экспорт». Автоматизация таможенных операций в целях повышения удобства для бизнеса стало темой его выступления. Сергей Львович отметил, что таможенные органы России и, в частности, Красноярская таможня последовательно продолжают работу для того, чтобы таможенное администрирование стало прозрачным и простым, а ведение внешнеэкономической деятельности более удобным. Особое место в этом вопросе отводится применению информационных технологий и переводу взаимодействия между таможней и бизнесом в электронный формат. Переход на информационные платформы позволяет не только сократить время таможенных операций, но и снизить логистические и транспортные издержки для предприятий, в том числе малого бизнеса, которые занимаются внешнеэкономической деятельностью.

Сегодня активно внедряются автоматические процессы таможенных операций без участия должностных лиц: автоматическая регистрация и автовыпуск деклараций. В 2017 году доля автоматически зарегистрированных

деклараций на вывозимые товары составила 56%. Это в 3,5 раза превышает показатель 2016 года.

На сегодняшний день применение автовыпуска возможно для участников ВЭД низкого уровня риска. С учетом развития технологии установлены показатели автовыпуска деклараций: в 2018 году – 25% по импорту, 40% по экспорту; в 2019 – 50% по импорту, 60% по экспорту; в 2020 году – 80% по экспорту и по импорту.

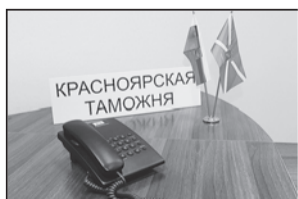
Сергей Санаков акцентировал внимание присутствующих на внедрении «Личного кабинета участника ВЭД». Информационный ресурс в сети Интернет организован для обмена электронными документами и сведениями между заинтересованными лицами и таможенными органами.

Первый заместитель начальника таможни Евгений Заврин принял участие в круглом столе «Формирование и продвижение экспортного потенциала». Модератором мероприятия выступил президент ТПП РФ Сергей Катярин. Евгений Заврин рассказал о мерах, предпринимаемых таможенными органами навстречу бизнесу. По его словам, таможня сегодня работает не только для сбора пошлин, но создает условия для работы бизнеса. Одной из таких мер является

автоматизированное категорирование участников ВЭД по 3-м уровням риска (низкий, средний и высокий) с дифференцированным применением мер таможенного контроля. Это дает возможность существенно снизить количество форм таможенного контроля в отношении участников ВЭД, перенося их на этап после выпуска товаров, сократить время совершения таможенных операций и снизить издержки добросовестных участников ВЭД.

Начальник правового отдела Максим Жилин выступил в качестве эксперта на мастер-классе «Нарушение таможенных правил. Ответственность и обжалование», организованном АО «Российский экспортный центр».

По мнению начальника Красноярской таможни Сергея Санакова, Красноярский экономический форум является одной из ведущих дискуссионных площадок страны. «Обсуждение перспектив развития страны и региона позволяет интенсифицировать экономические процессы, совершенствовать управленческие технологии и решать конкретные задачи повышения экономического, научного, технологического потенциала регионов Сибири и всей России», – заключил Сергей Санаков.



**ТЕЛЕФОН ДОВЕРИЯ:  
8 (391) 224-86-88**

*Телефон работает круглосуточно,  
в автоматическом режиме*



## СЧАСТЛИВЫЙ БИЛЕТ

**Ж**итель Нижнеингашского района Красноярского края выиграл в лотерею крупную сумму. Часть выигрыша ушла на оплату кредита — денежные средства списаны со счета мужчины и судебный пристав уже перевел их банку-взыскателю.

Долг гражданина У. по кредитным платежам составляет 800 тысяч рублей. Должник периодически появляется в отделе судебных приставов по Нижнеингашскому району и вносит небольшие суммы в счет погашения задолженности, попутно жалуясь, что больше платить не имеет возможности. Вместе с этим судебный пристав установил отсутствие имущества, на которое можно обратить взыскание, а так же отсутствие официального места работы мужчины.

Дело предприняло крутой оборот, когда очередной ответ на запрос в финансово-кредитные учреждения содержал информацию о новом счете, и на

счете были денежные средства. Судебный пристав-исполнитель незамедлительно наложил на них арест, а спустя некоторое время было проведено списание 400 тысяч рублей!

Вскоре объявился и должник с целью выяснить, куда делся его... лотерейный выигрыш. Судебный пристав напомнил мужчине о задолженности и о последствиях неуплаты, а так же еще раз рассказал о категориях средств, которые приставы могут списывать в счет уплаты долга. И выигрыш в лотерею в этот список тоже попадает.

Работа по взысканию задолженности продолжается, а Управление Федеральной службы судебных приставов по Красноярскому краю напоминает, что перед тем, как взять кредит, необходимо взвесить все обстоятельства и свою платежеспособность, чтобы не стать в конечном итоге должником.

## СОРОКА-ЛЕТНИЙ МАЛЬЧИК

**К**расноярец дважды запутался в собственной лжи в ходе разговора с судебным приставом-исполнителем отдела судебных приставов по Железнодорожному району краевого центра. Но, потерпев фиаско, погасил задолженность.

Гражданин Е. обязан судом к уплате административного штрафа в размере 30 тысяч рублей за серьезное правонарушение — управление автомобилем в состоянии алкогольного опьянения. А вот его отношение к оплате задолженности серьезным назвать нельзя: добровольного срока для оплаты штрафа оказалось недостаточно, а визит судебных приставов оказался больше похож на театральную постановку комедийного жанра.

Судебные приставы Железнодорожного отдела постучались в дверь к должнику ранним утром. Голос из-за двери сообщил, что является другом должника Е., а тот уже ушел на работу. Сотрудник службы попросил напомнить Е., что за ним числится неоплаченный штраф, и за его неуплату законом также предусмотрена административная ответственность, как в виде удвоения назначенного ранее штрафа, так и в виде ареста на срок до 15 суток. Голос из-за двери незамедлительно ответил: «Так у меня нет денег, мне нечем платить!». «Вы же только что сказали что Е. ушел на работу?» — уточнил судебный пристав.

Призыв должника к благоразумию и диалогу лицом к лицу не увенчался успехом, ведь первое поражение в попытках ввести в заблуждение сотрудников Службы не остановило настроения должника:

- Дверь открыть не могу.
- По какой причине?
- Мама ушла на работу и закрыла меня...

На этой ноте судебные приставы оставили гражданину повестку явиться в отдел, а так же разъяснение ст. 20.25 КоАП РФ «Уклонение от исполнения административного наказания», и продолжили свою работу на участке. В тот же вечер мужчина, которому недавно исполнился 41 год и которого, с его слов, дома закрыла мама, оплатил штраф в полном объеме. Исполнительное производство окончено фактическим исполнением.

## УЗНАЙТЕ О СВОИХ ДОЛГАХ, СКОРО ОТПУСК!

**С**приближением отпускного сезона судебные приставы по всей России проводят ежегодную информационную акцию «Узнай о своих долгах».

В среду, 25 апреля, судебные приставы территориальных отделов, сотрудники аппарата Управления Федеральной службы судебных приставов по Красноярскому краю посетят рабочие коллективы организаций и предприятий, действующих на территории нашего регионе, площадки крупных торговых центров, аэропорты, железнодорожные вокзалы и другие места массового посещения граждан для того, чтобы напомнить красноярцам и гостям края, что делать, при возникновении долга.

Главная цель акции — подробно рассказать людям о том, как можно самостоятельно проверить себя на наличие долгов с помощью электронного сервиса ФССП России «Банк данных исполнительных производств», чтобы в будущем не столкнуться с неприятными последствиями неоплаченных задолженностей, одним из которых является ограничение в праве выезда за пределы Российской Федерации. Так, только с начала 2018 года в списке «невъездных» граждан Красноярского Управления находится 60 тысяч 545 должников по различным категориям исполнительных производств, в том числе по налоговым платежам.

«Банк данных исполнительных производств» доступен всем пользователям интернета на официальном сайте Управления Федеральной службы судебных приставов по Красноярскому краю r24.fssprus.ru в разделе «сервисы». Для того, чтобы узнать, есть ли за гражданином задолженность, необходимы следующие данные: фамилия, имя, отчество и дата рождения. Введя указанную информацию источник покажет, есть долг или нет и предоставит контактные данные судебного пристава, на чьем исполнении находится документ. В случае, если задолженность все-таки существует, погасить ее можно также с помощью «Банка данных исполнительных производств», нажав на кнопку «оплатить».

Кроме того, электронный сервис доступен абсолютно бесплатно и для пользователей смартфонов в мобильной версии — в приложении «ФССП России». Скачав такую версию гражданин может не только регулярно проверять на наличие долгов себя и своих близких, но и оформить подписку: в случае, если за человеком образуется долг приложение отправит push-уведомление.

Судебные приставы рекомендуют пользоваться сервисом «Банк данных исполнительных производств» круглогодично, чтобы всегда быть в курсе своих долгов и никогда не сталкиваться с мерами принудительного исполнения.

## КУДА СООБЩИТЬ О ПРОТИВОПРАВНЫХ ДЕЙСТВИЯХ «КОЛЛЕКТОРОВ»?

**В**Управлении Федеральной службы судебных приставов по Красноярскому краю работает отдел ведения государственного реестра и контроля за деятельностью юридических лиц, осуществляющих функции по взысканию просроченной задолженности, который находится по адресу г. Красноярск, ул. 6-я Полярная, д. 2, номера телефонов отдела: 8 (391) 222-00-21, 222-00-54, 222-00-30, а также 211-02-00, работающий в круглосуточном режиме. По вопросам нарушения прав и

законных интересов физических лиц при осуществлении деятельности по возврату просроченной задолженности граждане могут сообщать письменно, направив заявление в специализированный отдел, в том числе по средствам электронной почты Управления mail@r24.fssprus.ru. При обращении необходимо предоставить информацию, подтверждающую незаконную деятельность юридических лиц, в том числе любые текстовые, СМС-сообщения, полученные письма, фотографии, аудио-видео записи и так далее.

## ВРЕД МОРАЛЬНЫЙ — ЭКВИВАЛЕНТ МАТЕРИАЛЬНЫЙ

**С**удебные приставы Манского районного отдела взыскали в пользу сельчанки, чей супруг погиб в дорожно-транспортном происшествии, сумму материального ущерба, а также морального вреда в размере свыше 100 тысяч рублей.

В результате обращения вдовы в суд с иском к виновнику ДТП, суд удовлетворил ее требования, постановив взыскать с ответчика 109 тысяч рублей в счет компенсации морального вреда, причиненного в результате дорожно-транспортного происшествия, а также в счет возмещения материального ущерба в виде расходов на погребение супруга.

В рамках исполнительного производства судебные приставы ограничили должника в праве

совершения регистрационных действий с автотранспортным средством, в праве выезда за пределы Российской Федерации. Самой «действенной» мерой принудительного исполнения в данном случае оказалось обращение взыскание на заработную плату должника, благодаря чему вся сумма долга в настоящее время погашена.

Исполнительное производство окончено фактическим исполнением. Поскольку гражданин не исполнил требования имущественного характера в представленные законом сроки, представителя закона привлекли мужчину к ответственности в виде взыскания исполнительского сбора в размере 7% от суммы долга.

## РАБОТУ ВЕРНЕМ!

**С**удебные приставы отдела судебных приставов по Ермаковскому району Красноярского края обязали руководство местной спортивной школы восстановить на работе гражданку М.

Женщину освободили от занимаемой должности методиста незаконно. То, что это было сделано в противоречии с законом, бывший работник доказала в суде. Рассмотрев материалы дела, суд вынес решение в пользу истицы и обязал работодателя восстановить М. на работе.

Получив исполнительный документ, женщина обратилась с ним в отдел судебных приставов, поскольку восстановления в прежней должности не произошло.

Судебный пристав-исполнитель, возбудив исполнительное производство, уведомила директора спортшколы и вручила

требование в течение пяти суток восстановить гражданку М. в прежней должности, предупредив, что неисполнение решения суда грозит привлечением к уголовной и административной ответственности. Кроме того, в случае неисполнения исполнительного документа неимущественного характера с должника-организации взыскивается исполнительский сбор в размере 50 тысяч рублей.

Все эти аргументы заставили руководство школы восстановить нарушенные права своего сотрудника в срок, установленный судебным приставом-исполнителем. Сотруднику Службы представили приказ о восстановлении гражданки М. на работе в прежней должности и предоставлении соответствующего рабочего места.

Исполнительное производство окончено фактическим исполнением.

### Как заполнить раздел 2 декларации по земельному налогу?

В целях заполнения раздела 2 в форме налоговой декларации по земельному налогу по строке с кодом 030 указывается код категории земли.

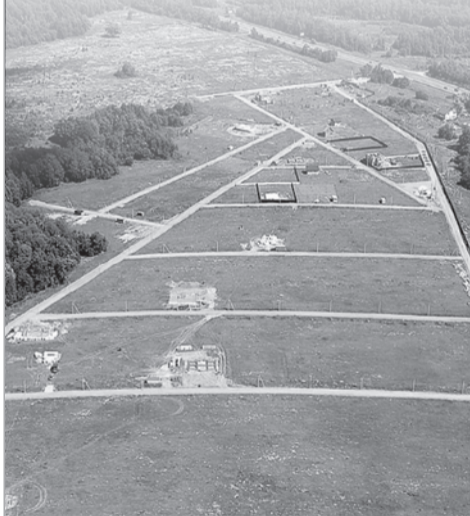
При этом для участков, относящихся к категории земель «Земли промышленности, энергетики, транспорта, связи, радиовещания, телевидения, информатики, земли для обеспечения космической деятельности, земли обороны, безопасности и земли иного специального назначения», при заполнении налоговой декларации могут использоваться, в частности, группировочные коды:

- 003003000060 – «земли обороны»;
- 003003000070 – «земли безопасности»;
- 003003000080 – «земли иного специального назначения».
- Наряду с изложенным в отношении участков, относящихся к землям для обеспечения таможенных нужд, может использоваться дополнительный группировочный код:
- 003008000010 – «земли для обеспечения таможенных нужд».

В отношении Участков, относящихся к категории земель «Земли населенных пунктов», для заполнения налоговой декларации могут использоваться следующие дополнительные группировочные коды:

- 003002000110 – «земли для обеспечения обороны в населенных пунктах»;
- 003002000120 – «земли для обеспечения безопасности в населенных пунктах»;
- 003002000130 – «земли для обеспечения таможенных нужд в населенных пунктах».

Такие разъяснения дает ФНС России в письме № БС-4-21/5440 от 28.03.2018.



### Как получить социальный налоговый вычет у работодателя?

Не дожидаясь окончания года, налогоплательщик вправе получить социальный налоговый вычет у работодателя.

Для подтверждения права на получение социального налогового вычета необходимо обратиться с письменным заявлением и документами, подтверждающими это право, в налоговый орган по месту жительства.

Налоговый орган в течение 30 дней с момента получения заявления должен выдать соответствующее уведомление для представления работодателю.

С рекомендованными формами заявления и уведомления о подтверждении права налогоплательщика на получение социальных налоговых вычетов можно ознакомиться в Письме

ФНС России от 16.01.2017 № БС-4-11/500@.

Согласно п. 2 ст. 219 Налогового кодекса Российской Федерации, социальный налоговый вычет на лечение или обучение предоставляется работодателем с месяца обращения к нему налогоплательщика за получением вычета.

Если в течение налогового периода социальный налоговый вычет предоставлен налогоплательщику в меньшем размере, чем указано в налоговом уведомлении, налогоплательщик имеет право на получение налогового вычета уже по итогу года. Для этого следует подать налоговую декларацию и соответствующие документы в налоговый орган по месту регистрации.

### В каком случае иностранцу не надо доплачивать за патент, купленный в прошлом году?

По закону патент для иностранных граждан, работающих в России, действует от 1 до 12 месяцев, при этом, оплатить фиксированную сумму необходимо до начала действия патента.

Стоимость патента рассчитывается, исходя из коэффициента-дефлятора, который ежегодно устанавливает Минэкономразвития, и регионального коэффициента, который устанавливает на соответствующий год закон субъекта Российской Федерации.

Таким образом, может возникнуть

ситуация, когда иностранец оплатил патент в июле на 11 месяцев. Получается, что патент будет действовать еще пять месяцев следующего года, когда коэффициент-дефлятор изменился. Как пояснил Минфин России, акты налогового законодательства, увеличивающие налоговое бремя, не имеют обратной силы. Поэтому в таких случаях доплачивать за патент не нужно.

Такое разъяснение приводит на своем сайте ФНС РФ.

### Какой вычет по НДФЛ положен за студента-инвалида III группы?

В соответствии с подпунктом 4 пункта 1 статьи 218 НК РФ стандартный налоговый вычет за каждый месяц налогового периода распространяется на родителя, супруга (супругу) родителя, усыновителя, на обеспечении которых находится ребенок, в следующих размерах:

- 1 400 рублей – на первого ребенка;
- 1 400 рублей – на второго ребенка;
- 3 000 рублей – на третьего и каждого последующего ребенка;
- 12 000 рублей – на каждого ребенка в случае, если ребенок в возрасте до 18 лет является ребенком-инвалидом, или учащегося очной формы обучения, аспиранта, ординатора, интерна, студента в возрасте до 24 лет, если он является инвалидом I или II группы.

Стандартный налоговый вычет на ребенка-инвалида в размере 12 000

рублей предоставляется родителю в случае, если ребенок является инвалидом в возрасте до 18 лет. Стандартный налоговый вычет предоставляется до конца того года, в котором ребенок достиг указанного возраста.

Родитель, на обеспечении которого находится ребенок – инвалид III группы по причине инвалидности с детства, являющийся студентом очной формы обучения в возрасте до 24 лет, имеет право на получение стандартного налогового вычета в размере 1 400 рублей за каждый месяц налогового периода при условии, что доход налогоплательщика, исчисленный нарастающим итогом с начала налогового периода, не превысил 350 000 рублей.

Такие разъяснения дает Минфин в письме № 03-04-05/17541 от 21.03.2018.



### Какие документы используются для удостоверения личности?

На сайте Минфина опубликован Справочник «Виды документов, удостоверяющих личность». К ним относятся:

- 01 – паспорт гражданина РФ;
- 02 – паспорт моряка (удостоверение личности моряка);
- 03 – удостоверение личности военнослужащего;
- 04 – паспорт иностранного гражданина либо иной документ, установленный федеральным законом или признаваемый в соответствии с международным договором РФ в качестве документа, удостоверяющего личность иностранного гражданина;
- 05 – вид на жительство;
- 06 – разрешение на временное проживание (для лиц без гражданства);
- 07 – удостоверение беженца;
- 08 – миграционная карта;
- 09 – свидетельство о предоставлении временного убежища на территории РФ;
- 10 – свидетельство о рассмотрении ходатайства о признании лица беженцем на территории РФ по существу;
- пункт 11 исключен из справочника видов документов, удостоверяющих личность;
- пункт 12 исключен из справочника видов документов, удостоверяющих личность;
- 13 – служебный паспорт гражданина РФ;
- 14 – дипломатический паспорт;
- 15 – паспорт гражданина РФ, являющийся основным документом, удостоверяющим личность гражданина РФ за пределами территории РФ, в том числе содержащий электронный носитель информации.

#### УЧРЕДИТЕЛЬ СМИ:

Местный орган общественной самодеятельности

«СОЮЗ РАБОТНИКОВ НАЛОГОВЫХ ОРГАНОВ г. КРАСНОЯРСКА»,

660133, г. Красноярск, ул. Партизана Железняка, 46.

Главный редактор: БУРЫХ Л.Г.

Технический редактор: ДУРСОВ Е.С.

Адрес редакции: 660133, ул. Партизана Железняка, 46. Тел.: (391) 263-90-60, e-mail: vestibur@bk.ru

#### ПРЕДСЕДАТЕЛЬ РЕДАКЦИОННОГО СОВЕТА:

БУРАКОВ Дмитрий Сергеевич, руководитель Управления Федеральной налоговой службы по Красноярскому краю;

#### ЧЛЕНЫ РЕДАКЦИОННОГО СОВЕТА:

БУЧАЦКАЯ Ольга Валентиновна, замруководителя Управления Федеральной налоговой службы по Красноярскому краю;

ПЕТРИК Александр Анатольевич, замруководителя Управления Федеральной налоговой службы по Красноярскому краю;

САНАКОВ Сергей Львович, начальник Красноярской таможни;

БЫЧЕНКОВ Владимир Викторович, руководитель Управления Федерального казначейства по Красноярскому краю;

ЛОВАНДО Елена Евгеньевна, руководитель Управления Федеральной службы судебных приставов по Красноярскому краю;

МАЙБОРОДА Денис Александрович, управляющий отделения Пенсионного фонда по Красноярскому краю;

МОСКВИН Сергей Александрович, управляющий Красноярского регионального отделения Фонда социального страхования РФ;

КОНДРАТЬЕВ Александр Юрьевич, председатель коллегии МООС «Союз работников налоговых органов г. Красноярск».

СВИДЕТЕЛЬСТВО О РЕГИСТРАЦИИ СРЕДСТВА МАССОВОЙ ИНФОРМАЦИИ СЕРИИ ПИ № ТУ24-00809, ВЫДАНО 05.06.2014 ГОДА ЕНИСЕЙСКИМ УПРАВЛЕНИЕМ ФЕДЕРАЛЬНОЙ СЛУЖБЫ ПО НАДЗОРУ В СФЕРЕ СВЯЗИ, ИНФОРМАЦИОННЫХ ТЕХНОЛОГИЙ И МАССОВЫХ КОММУНИКАЦИЙ.

Подписной индекс: 31379.

Цена свободная. Электронную версию номера читайте на сайте [nalog.ru](http://nalog.ru).

ПЕРЕПЕЧАТКА МАТЕРИАЛОВ, ОПУБЛИКОВАННЫХ В ГАЗЕТЕ «НАЛОГОВЫЕ ВЕСТИ КРАСНОЯРСКОГО КРАЯ», ДОПУСКАЕТСЯ ТОЛЬКО С ПИСЬМЕННОГО СОГЛАСИЯ РЕДАКЦИИ.

Материалы, отмеченные знаком ®, публикуются на правах рекламы.

Редакция не несет ответственности за содержание рекламных материалов. Газета «Налоговые вестии Красноярского края» – является периодическим печатным изданием, специализирующемся на распространении информации производственно-практического характера.



## ФЕСТИВАЛЬ КАДРОВЫХ РЕШЕНИЙ 17-30 мая 2018

Уважаемые партнеры!  
Приглашаем Вас на ежегодный фестиваль кадровых решений.  
Предлагаем принять участие в интересных, полезных и ярких событиях!  
Следите за нашими новостями.

### ПРОГРАММА

**17 мая** конференция, бесплатно. Эксперт: представитель Госинспекции труда, юрист «Субъект права»

**18 мая** мастер-класс, бесплатно. Эксперт: Ерошенко А.А.

**21 мая** мастер-класс, бесплатно. Эксперт: Ерошенко А.А.

**22 мая** практический семинар, 2450 р. (1960 р.-клиентам)  
эксперт: Управление по вопросам миграции  
ГУ МВД России по Красноярскому краю

**23 мая** практический семинар, 1500 р. (500 р.-клиентам)  
эксперт: Евсюкова В.А.

**24 мая** практический семинар, 2900 р. (2320 р.-клиентам)  
эксперт: Красноярский краевой суд

**25 мая** вебинар, 2450 р. (1960 р.-клиентам). Лектор: Бодрова А.А.

**30 мая** вебинар, 2450 р. (1960 р.-клиентам). Лектор: Колмакова П.В.



#### Кадровику

10-11 «Персональные данные: что и как проверяет Роскомнадзор»  
11-12 «Проверка Государственной инспекции труда в 2018 году:  
Технология проведения с учетом изменений законодательства»  
12-13 «Проверка Государственной инспекцией труда в области Охраны Труда»  
10-12 «Изменяем существенные условия трудового договора»

10-12 «Досудебные способы разрешения трудовых споров»

10-12 «Иностранцы работники в российских компаниях в 2018 году»

#### Бюджетным учреждениям

10-13 «Переход на эффективный контракт - правовые и организац. аспекты»

#### Кадровику, юристу, руководителю

10-13 «Трудовые споры и привлечение к ответственности работодателя»

#### Директору по персоналу, кадровику

14-17 «Трудовые споры и привлечение к ответственности работодателя»

#### Главному бухгалтеру

14-17 «Командировки: оформляем документы и анализируем налоговые последствия»

**МЕСТО ПРОВЕДЕНИЯ:** г. Красноярск, ул. Авиаторов, 33,  
**ПО ВСЕМ ВОПРОСАМ:** 8 (391) 219-77-20, 277-19-20



➔ **Подробнее о событиях и лекторах**  
[www.ilan-prof.com](http://www.ilan-prof.com)

### УФНС: ВЕБИНАРЫ ДЛЯ НАЛОГОПЛАТЕЛЬЩИКОВ

#### «ПОРЯДОК НАПРАВЛЕНИЯ ДОКУМЕНТОВ НА РЕГИСТРАЦИЮ (В ТОМ ЧИСЛЕ РЕГИСТРАЦИЮ ИЗМЕНЕНИЙ) ЮРИДИЧЕСКИХ ЛИЦ В ЭЛЕКТРОННОМ ВИДЕ ЧЕРЕЗ ИНТЕРНЕТ»

В ХОДЕ ВЕБИНАРА БУДУТ РАССМОТРЕНЫ ВОПРОСЫ:	ДАТА И ВРЕМЯ ПРОВЕДЕНИЯ ВЕБИНАРОВ	QR КОД* ИЛИ ССЫЛКА** ДЛЯ РЕГИСТРАЦИИ СЛУШАТЕЛЕЙ
 <ul style="list-style-type: none"> <li>как <b>без затрат на услуги нотариуса</b> направить документы на регистрацию, в том числе регистрацию изменений о ЮЛ и ИП в регистрирующий орган в электронном виде через сервис, размещенный на официальном сайте ФНС <a href="http://www.nalog.ru">www.nalog.ru</a>;</li> <li>как получить официальную выписку из ЕГРЮЛ или ЕГРИП, которая равнозначна выписке выданной на бумаге, заверенной подписью должностного лица;</li> <li>как оплатить услугу по государственной регистрации или предоставлению выписки на бумажном носителе с помощью сайта;</li> <li>новый порядок применения ККТ.</li> </ul> <p>В процессе мероприятия предусмотрены <b>ответы на вопросы</b> участников вебинара в режиме on-line.</p>	<p><b>25 апреля</b></p> <p>11:30 местного времени</p>	 <p><a href="http://b11712.vr.mirapolis.ru/mira/s/Twz7Wm">http://b11712.vr.mirapolis.ru/mira/s/Twz7Wm</a></p>
	<p><b>16 мая</b></p> <p>11:30 местного времени</p>	 <p><a href="http://b11712.vr.mirapolis.ru/mira/s/5wD3Ik">http://b11712.vr.mirapolis.ru/mira/s/5wD3Ik</a></p>

\*QR код – это двухмерный штрихкод (бар-код), предоставляющий информацию для быстрого ее распознавания с помощью камеры на мобильном телефоне.

\*\*Ссылки вебинары можно также получить во вкладке «Контакты и обращения» в новостной ленте на сайте Федеральной налоговой службы в сети Интернет: [www.nalog.ru/rn24](http://www.nalog.ru/rn24).

**ПРЕДВАРИТЕЛЬНАЯ РЕГИСТРАЦИЯ ОБЯЗАТЕЛЬНА!**