

# НАЛОГОВЫЕ ВЕСТИ



## КРАСНОЯРСКОГО КРАЯ



### УВАЖАЕМЫЕ СОТРУДНИКИ И ВЕТЕРАНЫ НАЛОГОВЫХ ОРГАНОВ КРАСНОЯРСКОГО КРАЯ! ПОЗДРАВЛЯЕМ ВАС С ПРОФЕССИОНАЛЬНЫМ ПРАЗДНИКОМ!

Трочная налоговая база является основой экономического благополучия нашего края и всей страны. Работа сотрудников налоговых органов обеспечивает стабильное наполнение бюджета и эффективное выполнение всех государственных обязательств.

Кропотливый труд большой и ответственной команды профессионалов – это надёжная гарантия социального развития, реализации масштабных инфраструктурных проектов, возможности повышения инвестиционной привлекательности региона, улучшения его делового климата.

Дорогие друзья! Уверены, ваша преданность своему делу, честность, принципиальность и профессионализм станут залогом дальнейшего социально-экономического развития Красноярского края, который является регионом-локомотивом России.

Искренне желаем здоровья, счастья и семейного благополучия каждому сотруднику!

*Временно исполняющий обязанности  
Губернатора Красноярского края  
А.В. Усс*

*Председатель Законодательного  
Собрания Красноярского края  
Д.В. Свиридов*



### УВАЖАЕМЫЕ КОЛЛЕГИ И ВЕТЕРАНЫ НАЛОГОВОЙ СЛУЖБЫ КРАСНОЯРСКОГО КРАЯ!

### 21 НОЯБРЯ МЫ ОТМЕЧАЕМ НАШ ПРОФЕССИОНАЛЬНЫЙ ПРАЗДНИК – ДЕНЬ РАБОТНИКА НАЛОГОВЫХ ОРГАНОВ РОССИЙСКОЙ ФЕДЕРАЦИИ!

За прошедшие годы Налоговая служба Красноярского края преодолела большой путь по становлению и реализации государственной политики в сфере контроля за соблюдением законодательства о налогах и сборах.

Сегодня – это современная, динамично развивающаяся структура, применяющая самые передовые технологии, формы и методы работы с налогоплательщиками.

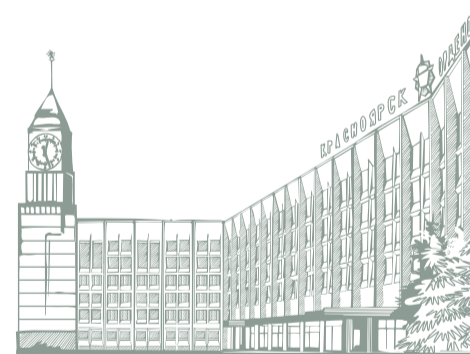
От опыта и профессионализма сотрудников налоговых органов Красноярского края, их ответственности и инициативности во многом зависят обеспечение устойчивого финансового потока в казну государства, в бюджет региона, как следствие, укрепление социального и экономического комплекса Красноярского края.

Примите слова благодарности за добросовестный труд и преданность делу.

Искренне желаю вам и вашим семьям здоровья, благополучия, профессионального роста и успехов!

*Руководитель Управления  
ФНС России по Красноярскому краю  
Д.С. Бураков*

### УВАЖАЕМЫЕ ВЕТЕРАНЫ И СОТРУДНИКИ УПРАВЛЕНИЯ ФЕДЕРАЛЬНОЙ НАЛОГОВОЙ СЛУЖБЫ ПО КРАСНОЯРСКОМУ КРАЮ! ПРИМИТЕ НАШИ ПОЗДРАВЛЕНИЯ С ПРОФЕССИОНАЛЬНЫМ ПРАЗДНИКОМ – С ДНЁМ РАБОТНИКА НАЛОГОВЫХ ОРГАНОВ РОССИЙСКОЙ ФЕДЕРАЦИИ!



Самая логика языка подтверждает несомненную значимость налоговой службы и вашего труда: налоги налагают на нас ответственность – перед родной страной, перед городом, друг перед другом, они являются тем необходимым и разумным вкладом, который каждый из нас вносит в общий бюджет, а, следовательно, в общие важные, нужные, добрые дела. Именно вы – сотрудники налогового ведомства – помогаете нам быть ответственными, объединяться вокруг общих идей и целей, творить добро и ощущать свою сопричастность к судьбе Красноярска.

От вашей работы напрямую зависят инвестиционная привлекательность экономики и активность бизнеса, реализация социальных гарантий и принципов социального партнёрства, финансирование различных программ и проектов, направленных на дальнейшее развитие города, на повышение качества жизни горожан. И, конечно, без вашей работы, без эффективной налоговой системы, без грамотно выстроенной налоговой

политики невозможны своевременная выплата зарплат и пенсий, совершенствование сфер здравоохранения, образования, культуры, спорта, а также дорожно-транспортной и коммунальной инфраструктуры, строительство школ и детских садов, ремонт домов и дворов, благоустройство городской среды, подготовка к предстоящей красноярской Универсиаде и те успехи, которых Красноярск уже достиг и к которым стремится.

Мы выражаем вам самую искреннюю признательность за сотрудничество, за ваш профессионализм, компетентность, знания, опыт и верность долгу.

Желаем удачи в хороших начинаниях, крепкого здоровья, личного счастья и только сознательных, честных налогоплательщиков, относящихся к вам с уважением, которого вы, безусловно, достойны и заслуживаете!

С праздником, коллеги!

*Глава города Красноярска С.В. Ерёмин  
Председатель Красноярского городского  
Совет депутатов Т.И. Казанова*



segezha АО «ЛЕСОСИБИРСКИЙ ЛДК №1»

**УВАЖАЕМЫЕ СОТРУДНИКИ МЕЖРАЙОННОЙ ИНСПЕКЦИИ ФЕДЕРАЛЬНОЙ НАЛОГОВОЙ СЛУЖБЫ ПО КРУПНЕЙШИМ НАЛОГОПЛАТЕЛЬЩИКАМ КРАСНОЯРСКОГО КРАЯ. КОЛЛЕКТИВ АО «ЛЕСОСИБИРСКИЙ ЛДК №1» ПОЗДРАВЛЯЕТ ВАС С ПРОФЕССИОНАЛЬНЫМ ПРАЗДНИКОМ!**

Трудно представить на сегодняшний день развитое общество без четкой и повседневной работы налоговиков. «Налоги – это цена, которую мы платим за возможность жить в цивилизованном обществе», – отметил американский писатель Оливер Уэндэлл Холмс.

Ваша компетентность – одно из центральных звеньев в механизме пополнения бюджета, а значит, Ваш труд – залог экономического развития страны и края, осуществления социальных гарантий и достижение благополучия жителей.

Желаем работникам налоговых органов успешной, стабильной работы, крепкого здоровья, семейного благополучия.

*От имени коллектива,  
Ф.М. Потапенко,  
Исполнительный директор  
АО «Лесосибирский  
ЛДК №1»*

**УВАЖАЕМЫЕ РАБОТНИКИ НАЛОГОВОЙ СЛУЖБЫ ПО СОВЕТСКОМУ РАЙОНУ Г. КРАСНОЯРСКА!**

От лица сотрудников ООО Ривьера, сердечно поздравляем вас со знатным, профессиональным днем! Работа ваша требует крепких нервов, выдержки и ответственности. Своим повседневным, кропотливым трудом вы вносите реальный вклад в реализацию значимых программ для налогоплательщиков.

Желаем успехов в труде, требующем профессионализма, чувства долга и высокой ответственности!

Желаем уравновешенных и законопослушных налогоплательщиков на работе и заботливых, понимающих близких дома!

## БЮДЖЕТ И ПОПРАВКИ В НАЛОГОВЫЙ КОДЕКС РФ

Госдума утвердила поправки к НК РФ, необходимые для принятия бюджета на 2018–2020 год. Предельный срок вступления в силу законопроекта – 1 декабря.

Одна из поправок касается инвестиционной льготы: она позволит предприятиям напрямую уменьшать базу налога на прибыль на расходы по покупке или модернизации оборудования. Льгота будет действовать в течение десяти лет, решение о ее предоставлении отдается на откуп региональным властям. Еще одна поправка отменяет страховые взносы от минимального размера оплаты труда (МРОТ). Взносы станут фиксированными: 26 550 рублей – в Пенсионный фонд, 5840 рублей – в ФОМС.

## ДМИТРИЙ МЕДВЕДЕВ ПОРУЧИЛ РЕШИТЬ ВОПРОС САМОЗАНЯТЫХ

Премьер-министр Дмитрий Медведев поручил первому вице-премьеру Игорю Шувалову, а также Минэкономразвития и Минтруду проработать законопроект о легализации самозанятых.

Предлагается ввести для самозанятых статус «индивидуального предпринимателя (ИП) без права найма», регистрировать их в качестве ИП в налоговой службе в «фактически уведомительном порядке» и позволить работать по патенту от 10 000 рублей. Таким образом, самозанятые могут быть освобождены от сдачи налоговой и статистической отчетности. Режим возможно будет применяться к 45 видам деятельности, среди которых ремонт жилья, пошив швейных изделий, парикмахерские и косметические услуги, ремонт бытовой техники, услуги дизайнеров и поваров на дому и торговля вразнос. Сейчас в России как самозанятые официально зарегистрированы 595 человек, тогда как их реальная численность оценивается примерно в 20 млн.

## СИСТЕМА МАРКИРОВКИ ОХВАТИЛА 1 МИЛЛИОН УПАКОВОК ЛЕКАРСТВ

ФНС сообщила, что за пять месяцев в системе маркировки лекарств зарегистрирован 1 миллион упаковок лекарственных препаратов. Напомним, эксперимент по маркировке лекарственных препаратов стартовал с февраля 2017 года. Маркировка продукции (лекарств) осуществляется двухмерным штрих-кодом Data Matrix.

В налоговом ведомстве сообщают, что к настоящему времени в эксперименте по маркировке лекарственных

средств участвуют 63 организации, в числе которых производители лекарств, дистрибьютеры, аптеки и медицинские организации. При этом сейчас в системе зарегистрировано более 30 наименований препаратов.

## ФНС РОССИИ УПРОСТИЛА ДОКУМЕНТЫ ДЛЯ НАЛОГООБЛОЖЕНИЯ ИМУЩЕСТВА

С 11 ноября 2017 года изменятся формы документов, которые заполняют владельцы недвижимости или транспорта, когда сообщают о наличии у них объектов налогообложения (по которым не получили налоговое уведомление и не заявляли льготы) или выбирают, в отношении какого объекта недвижимости должна применяться льгота.

В документах исключили избыточные сведения о месте жительства (месте пребывания) налогоплательщика и месте нахождения объектов недвижимости. Кроме того, налогоплательщик может представить эти документы в любой налоговый орган и выбрать способ информирования о результатах их рассмотрения.

## В КРАСНОЯРСКЕ СОСТОЯЛИСЬ ПУБЛИЧНЫЕ СЛУШАНИЯ О КРАЕВОМ БЮДЖЕТЕ НА 2018 ГОД И ПЛАНОВЫЙ ПЕРИОД 2019 – 2020 ГОДОВ



В рамках второго пленарного заседания VIII Съезда депутатов Красноярского края состоялись публичные слушания о краевом бюджете на 2018 год и плановый период 2019 – 2020 годов.

Участие в мероприятии приняли члены правительства региона, краевые депутаты, главы муниципальных территорий, эксперты, а также представители исполнительной власти, бизнеса и общественности. Управление Федеральной налоговой службы представила заместитель руководителя Ольга Бучацкая.

Первым выступил и.о. министра экономического развития и инвестиционной политики Михаил Васильев. Он представил прогноз социально-экономического развития края на 2018 – 2020 годы. Базовый сценарий развития предусматривает

сравнительно невысокие, но растущие цены на рынке цветных металлов. Кроме того, сохранится ограниченная доступность рынков капитала для российских компаний. Прогноз учитывает своевременную реализацию инвестиционных проектов, положительную динамику спроса на основные виды производимой в крае продукции.

К 2020 году предполагается значительное уменьшение разрыва между доходами и расходами (до 2,4 млрд рублей). В целом параметры бюджета-2018 выглядят следующим образом:

- доходы составят 217,5 млрд рублей;
- расходы запланированы в объеме 231 млрд рублей;
- дефицит образуется в размере 13,5 млрд рублей.

Как и прежде, самым большим источником доходов останется налог на прибыль организаций. В 2018 году он прогнозируется в сумме 86,4 млрд рублей. На втором месте следует налог на доходы физических лиц. Ожидается, что он даст казне 47,8 млрд рублей. Налог на имущество организаций тоже немного прирастет и предварительно составит 22,3 млрд рублей.

По итогам публичных слушаний был принят проект резолюции, в котором даны рекомендации органам краевой и муниципальной власти по отдельным направлениям.

## ВЕРХОВНЫЙ СУД РФ ПОДТВЕРДИЛ ПРАВО ФНС РОССИИ ОТМЕНЯТЬ РЕШЕНИЯ НИЖЕСТОЯЩИХ ОРГАНОВ В ПРЕДЕЛАХ ТРЕХ ЛЕТ

Скассационной жалобой в Верховный Суд РФ обратилась организация. Суды трех инстанций оставили без удовлетворения ее требование признать недействительным решение ФНС России.

По результатам камеральной проверки инспекция отказала организации в возмещении НДС. Вышестоящее региональное управление подтвердило возмещение. В итоге ФНС России согласилась с инспекцией и отменила решение регионального управления. Такое право предоставлено ФНС России пунктом 3 статьи 31 Налогового кодекса РФ.

Поскольку ФНС России приняла указанное решение лишь через год, налогоплательщик посчитал, что этим нарушается процедура рассмотрения материалов проверки и жалоб налогоплательщиков.

Судебная коллегия по экономическим спорам Верховного Суда РФ поддержала позицию ФНС России и оставила кассационную жалобу налогоплательщика без удовлетворения.

Она указала, что вышестоящий налоговый орган вправе отменять решения нижестоящих органов в соответствии с пунктом 3 статьи 31 НК РФ в пределах трех лет после окончания контролируемого налогового периода.

## ЗА НЕСВОЕВРЕМЕННУЮ ОПЛАТУ ПАТЕНТА НУЖНО ЗАПЛАТИТЬ ПЕНИ, НО НЕ ШТРАФ

При оплате патента с опозданием индивидуальный предприниматель обязан уплатить пени без применения штрафных санкций. Такое уточнение дал Минфин России. Разъяснения ведомства даны в письме ФНС России от 24.10.2017 г. № СД-4-3/21453@.

Штраф применяется, если во время налоговой проверки выяснилось, что предприниматель не заплатил или заплатил не полностью налог по патенту в связи с недостоверными сведениями, представленными для получения патента.

## ФНС РАССКАЗАЛА, КАК СНИЗИТЬ НА 30% СУММУ ГОСПОШЛИНЫ ПРИ РЕГИСТРАЦИИ ИП

ФНС РФ сообщила налогоплательщикам, что НК РФ предусматривает предоставление льготы по уплате госпошлины физическим лицам, желающим зарегистрироваться в качестве индивидуального предпринимателя.

Налоговая льгота заключается в применении коэффициента 0,7 к размеру установленной госпошлины.

В соответствии со статьей 333.35 НК РФ льгота предоставляется физическим лицам, которые подали заявление на регистрацию в электронном виде и уплатили госпошлину в безналичной форме.

Воспользоваться льготой можно выполнив следующие действия:

- выбрать на сайте ФНС сервис «Государственная регистрация юридических лиц и индивидуальных предпринимателей»;
- авторизоваться по учетной записи портала госуслуг;
- заполнить электронное заявление и подписать усиленной квалифицированной электронной подписью;
- при оплате государственной пошлины выбрать безналичный расчет.

Если все условия соблюдены, то при уплате государственной пошлины автоматически проиндексируется на коэффициент 0,7 и составит 560 рублей.

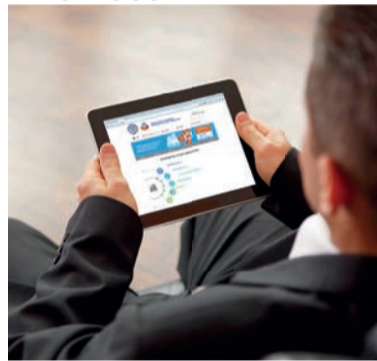
Указанную услугу можно получить через сайт ФНС и через Единый портал государственных и муниципальных услуг (функций).

## Коротко о главном

### МАТПОМОЩЬ ОТ РАБОТОДАТЕЛЯ ПРИ РОЖДЕНИИ РЕБЕНКА НЕ ОБЛАГАЕТСЯ НДФЛ У ОБОИХ РОДИТЕЛЕЙ В ПРЕДЕЛАХ 50 ТЫСЯЧ РУБЛЕЙ У КАЖДОГО

В письме от 26.09.2017 № 03-04-07/62184 Минфин России разъяснил, что теперь общая сумма освобождаемых от обложения НДФЛ единовременных выплат на обоих родителей составляет 100 тысяч рублей (на каждого по 50 тысяч рублей). Если же пособие выплачивается после исполнения ребенку года, то от НДФЛ освобождается только сумма в 4 тысячи рублей.

### БИЗНЕС ПОЛУЧИТ НОВЫЕ ВОЗМОЖНОСТИ ПО РАБОТЕ С ОНЛАЙН ККТ В ЛИЧНОМ КАБИНЕТЕ НА САЙТЕ ФНС РОССИИ



Уже сегодня компании и индивидуальные предприниматели могут подать заявление о регистрации (перерегистрации) и о снятии с регистрационного учета контрольно-кассовой техники через «Личный кабинет юридического лица» и «Личный кабинет индивидуального предпринимателя».

Данные сервисы постоянно расширяют свой функционал в части ведения кабинета

контрольно-кассовой техники, а в дальнейшем предполагается совершенствование электронного информационного обмена между налоговыми органами и предпринимателями – пользователями личных кабинетов.

В частности, кредитные организации смогут онлайн направлять налоговым органам перечень автоматических устройств для расчетов.

Изготовители фискальных накопителей смогут оперативно через личный кабинет предупреждать пользователей ККТ о неисправностях фискального накопителя.

Кроме того, бизнес получит возможность сообщать о нарушениях законодательства о применении ККТ.

### НАЛОГОВЫЙ ВЫЧЕТ МОЖНО ПОЛУЧИТЬ И ПРИ ДИСТАНЦИОННОМ ОБУЧЕНИИ

По закону родители, опекуны или попечители, в том числе и бывшие, имеют право на социальный налоговый вычет за обучение своих детей (подопечных). Вернуть можно 13% от суммы расходов на обучение в пределах 50 тысяч рублей.

Для получения вычета есть два ограничения – возраст детей не более 24 лет и очная форма обучения.

При этом очное обучение может проходить дистанционно. Как пояснил Минфин в письме от 07.09.2017 № 03-04-06/57590, дистанционный способ обучения – это не форма, а образовательная технология, которая позволяет общаться преподавателю и ученику.

При предоставлении налогоплательщику социального налогового вычета по НДФЛ за обучение его детей (подопечных) определяющее значение имеют

не образовательные технологии, используемые при обучении, а факт очного обучения в образовательных учреждениях.

Для подтверждения права на получение этого вычета можно представить любые документы, подтверждающие факт оказания образовательных услуг ребенку (подопечному) налогоплательщика по очной форме обучения.

В частности, такими документами могут быть договор с образовательной организацией с указанием в нем очной формы обучения ребенка (подопечного), справка о предоставлении образовательных услуг в конкретном налоговом периоде по очной форме, а также выписка из внутренних документов организации (копии таких документов).

### ОЛЬГА БУЧАЦКАЯ ПРИНЯЛА УЧАСТИЕ В ПЛЕНАРНОМ ЗАСЕДАНИИ VIII СЪЕЗДА ДЕПУТАТОВ КРАСНОЯРСКОГО КРАЯ

1 ноября в конгресс-холле СФУ начал работу VIII Съезд депутатов Красноярского края. В нем принимают участие около 650 человек, в том числе 500 депутатов муниципального, регионального и федерального уровней, а также представители исполнительной власти, в том числе заместитель руководителя Управления ФНС России по Красноярскому краю Ольга Бучацкая.

Первое пленарное заседание в рамках VIII Съезда началось с приветственного слова председателя краевого Законодательного собрания Дмитрия Свиридова. Спикер краевого правительства представил делегатов, обозначил основные аспекты предстоящего заседания и отметил, что

данное политическое событие демонстрирует тесную связь между муниципалитетами и населением: «Сегодня на одной площадке собрались депутаты практически из всех муниципалитетов Красноярского края. Это событие является важным для региона, потому что мы должны вести диалог с жителями края. Наша задача – обеспечить сбалансированность интересов всех территорий».

В ходе заседания председатель краевого парламента определил основные векторы развития в Красноярском крае.

### НАЛОГОВЫЙ МОНИТОРИНГ – НОВАЯ ФОРМА НАЛОГОВОГО КОНТРОЛЯ

Еще пять организаций с 2018 года переходят на новую форму налогового администрирования – налоговый мониторинг. Это дочерние организации группы Лукойл и группы Норильский никель, ПАО «Аэрофлот», а также АО «Телекомпания НТВ» и ООО «Гугл».

Для бизнеса такая форма налогового контроля – это возможность сократить объем запрашиваемых документов, а также заранее получать позицию налогового органа по планируемым сделкам. Взамен такого упрощенного взаимодействия организации предоставляют налоговому органу оперативный доступ к их бухгалтерской и налоговой отчетности. В итоге, налоговый мониторинг оказывается выгоден обеим сторонам, считает ФНС.

С 2018 года налоговый мониторинг будет проводиться в отношении 26 организаций, представляющих различные сферы экономической деятельности.



### УВАЖАЕМЫЕ ВЕТЕРАНЫ И СОТРУДНИКИ НАЛОГОВЫХ ОРГАНОВ КРАСНОЯРСКОГО КРАЯ! ПОЗДРАВЛЯЮ ВАС С ПРОФЕССИОНАЛЬНЫМ ПРАЗДНИКОМ – ДНЕМ РАБОТНИКА НАЛОГОВЫХ ОРГАНОВ РОССИИ!

Сегодня трудно представить развитие Красноярского края и всей России без слаженной повседневной работы налоговиков. Успешная деятельность налоговой службы – это дополнительные возможности государственного бюджета по реализации многих социальных программ, привлечению инвестиций в экономику, развитие сельского хозяйства, реализации других социальных обязательств.

От имени АО «ЕвроСибЭнерго» и от себя лично желаю всем сотрудникам налоговых органов и ветеранам налоговой службы крепкого здоровья, неиссякаемой энергии, оптимизма и успешной реализации всех намеченных планов!

Финансовый директор  
АО «ЕвроСибЭнерго»  
Михаил Хардигов



**ЕВРОСИБЭНЕРГО**

## ООО «ЦЕНТР ДОПОЛНИТЕЛЬНОГО НАЛОГОВОГО ОБРАЗОВАНИЯ»

(лицензия на осуществление образовательной деятельности от 22.07.2016 г. № 8912-л)

### Приглашает пройти обучение по дополнительной профессиональной программе «НАЛОГОВОЕ КОНСУЛЬТИРОВАНИЕ»

Данная программа состоит из шести разделов:

- Налоговое право;
- Налогообложение юридических и физических лиц;
- Правовое регулирование экономической деятельности;
- Бухгалтерский учет и отчетность;
- Финансово-экономический анализ для целей налогового консультирования;
- Организация и методика налогового консультирования.

После сдачи квалификационного экзамена специалист получает следующие документы, подтверждающие его соответствие квалификации «Консультант по налогам и сборам» и принадлежность к профессиональному сообществу налоговых консультантов:

- Квалификационный аттестат «Консультант по налогам и сборам»;
- Членский билет Палаты налоговых консультантов;
- Диплом о профессиональной переподготовке.

Налоговые консультанты способны компетентно, с учетом индивидуальных особенностей налогоплательщика:

- вести налоговый учет, формировать и представлять налоговую отчетность;
- планировать налоговые последствия бизнеса, сделок, отдельных операций;
- оптимизировать налоговую нагрузку (в правовом поле), минимизировать налоговые риски;
- представлять и защищать законные права и интересы налогоплательщиков на досудебной стадии урегулирования налоговых споров и в суде;
- оказывать услуги в форме устных и письменных налоговых консультаций.



Сегодня – самый главный праздник в вашей профессии, день налоговой службы. Хочу от души пожелать вам отличного настроения, успеха и крепкого здоровья! Налоговик должен отличаться терпением, уверенностью в себе и своих делах, желанием заниматься своим делом. Так пускай же этих качеств у вас будет в достатке! Желаю вам, чтобы никаких проблем и препятствия никогда не было у вас на пути, чтобы вся жизнь была наполнена радостными моментами и счастьем!

С уважением, директор  
ООО «ДУБРАВА»  
Думанская О.Ю.

Справки по телефонам: 8 (391) 263-90-91, 263-90-79

# НАША ПРЯМАЯ ОБЯЗАННОСТЬ ПРОДУКТИВНО РАБОТАТЬ НАД ПОВЫШЕНИЕМ НАЛОГОВОЙ ГРАМОТНОСТИ



**УВАЖАЕМЫЙ,  
ВЛАДИМИР  
БОРИСОВИЧ!  
ПОЗДРАВЛЯЕМ ВАС  
С ПРОФЕССИОНАЛЬНЫМ  
ПРАЗДНИКОМ!**

Являясь одной из наиболее эффективных и влиятельных структур государственного управления, налоговые органы выступают гарантом экономической безопасности страны, обеспечивая реализацию экономической и социальной политики.

Достиженные успехи во многом определяются эффективной, добросовестной и грамотной работой, возглавляемой Вами, Межрайонной ИФНС № 24 по Красноярскому краю, что обеспечивается наличием опытных специалистов.

Хочу поздравить ветеранов налоговой службы, которые прошли путь становления налоговых органов России, сотрудников, составляющих оплот сегодняшнего дня, и молодых начинающих специалистов.

Пусть в повседневной работе терпение и скрупулезность будут Вашими попутчиками, а Ваша мудрость и профессионализм позволяют оставаться объективными, защищая интересы государства, основываясь на принципах взаимного уважения.

Желаю всем сотрудникам Межрайонной ИФНС № 24 по Красноярскому краю крепкого здоровья, позитивного настроения, большого семейного счастья, благополучия, успехов!

**Генеральный директор  
ООО THERMIT  
Равиль Гайнутдинов**

**THERMIT**

## НАЛОГОВАЯ ГРАМОТНОСТЬ

Одной из составляющих финансовой грамотности является налоговая грамотность и налоговая культура населения.

Налоги – одна из тем, волнующих граждан нашей страны. Можно с уверенностью сказать, что в ближайшем будущем каждый человек правового государства будет интересоваться этой темой, так как уплата налогов установлена законом как обязанность каждого гражданина страны, уклонение от выполнения которой наказывается вплоть до лишения свободы.

Кроме того, при хорошем знании законов и правил налогообложения можно снизить размер налогов, подлежащих уплате, так как государство предоставляет налогоплательщикам определенные льготы. А незнание законов, как известно, не освобождает от ответственности. Грамотный человек всегда сможет обезопасить себя от неожиданностей, сможет платить налогов ровно столько, сколько неизбежно, и получать все льготы по налогообложению, которые только возможны.

И наоборот, ввиду отсутствия элементарных знаний налогового законодательства, налогоплательщики несвоевременно и в неполной мере уплачивают налоги, бюджет теряет значительные суммы доходов, которые резонансом быют по этим же гражданам в виде недофинансирования социальных программ.

Поэтому популяризация налоговой грамотности и налоговой культуры населения сегодня особенно актуальна.

Основной целью повышения налоговой грамотности населения, независимо от возрастного состава, будь это молодежь или старшее поколение, работает ли гражданин по найму или занимается предпринимательской деятельностью самостоятельно, занимается обучением студентов экономических специальностей или непосредственно работает в государственных структурах, оказывающих услуги населению в области финансов, налогообложения, является:

- формирование четкого представления о налоговой системе РФ;

*В Министерстве финансов Красноярского края 2 ноября 2017 года прошло первое межведомственное совещание по развитию финансовой грамотности в регионе. В мероприятии приняли участие представители краевой власти, территориальные органы Центрального банка, Роспотребнадзора, Пенсионного фонда, ВУЗов и общественности.*

*Открывая совещание, и.о. заместителя председателя Правительства края – министра финансов края Владимир Бахарь отметил, что активная работа по просвещению граждан в области финансов постоянно ведётся федеральными органами власти. Аналогичные мероприятия проводятся и на краевом уровне. Однако в настоящее время этой теме придан новый импульс – утверждена федеральная Стратегия повышения финансовой грамотности в Российской Федерации на 2017 – 2023 годы, которая рекомендована к использованию субъектам РФ.*

*С докладом по повышению финансовой и налоговой грамотности выступила заместитель руководителя Управления ФНС России по Красноярскому краю Ольга Бучацкая. Предлагаем ознакомиться с содержанием представленного доклада.*



- обучение населения, прежде всего молодежи, умению находить необходимую информацию о налогообложении, о налоговых рисках, благоприятных налоговых режимах, налоговых льготах и преференция.

## ФИРМЕННЫЙ СТИЛЬ

Наверняка вы уже отметили, что налоговая служба за последние несколько лет глобально изменилась, главное теперь – повышение качества оказания государственных услуг по обслуживанию налогоплательщиков в комфортных условиях для исполнения налоговых обязательств. В подтверждение этому, кардинальные перемены, связанные с внедрением фирменного стиля в налоговых инспекциях, которые уже изменились до неузнаваемости и теперь соответствуют новым стандартам качества предоставления услуг.

Прежде всего, это единый образный дизайн оперзалов, оборудованных по последнему слову техники, навигация которых проста и интуитивно понятна каждому налогоплательщику.

Мы понимаем, что налоговые инспекции – это наши «визитные карточки» и поэтому меняем образ неуютного помещения, который сложился за долгие годы, на светлые, просторные, оборудованные по последнему слову техники залы по приему налогоплательщиков, где работает электронная очередь.

Кроме внешней формы изменилось и содержание. В настоящее время ФНС России позиционирует себя сервисной компанией, которая продолжает осуществлять контроль за соблюдением налогового законодательства, но в тоже время оказывает содействие в том, чтобы налоги были своевременно и добровольно уплачены потенциальными налогоплательщиками. Платить налоги должно быть легко, а не платить – сложно. Сегодня весь технологический

процесс от начисления до уплаты налогов полностью компьютеризирован. В корне изменилась система проверок, если раньше, раз в три года обязательно проверяли предпринимателя, невзирая на то, нарушает он законодательство или нет, сегодня применяется риск-ориентированный предпроверочный контроль, и в поле зрения налоговой попадают лишь налогоплательщики с высокой степенью риска.

## СЕРВИСЫ САЙТА ФНС

Ну, а для тех налогоплательщиков, которые все же предпочитают общаться с налоговой службой на расстоянии, существуют особые сервисы, размещенные на официальном сайте [nalog.ru](http://nalog.ru), с помощью интерактивных сервисов и личных кабинетов можно и бизнес открыть и налоги оплатить. Более 700 тысяч наших земляков уже по достоинству оценили возможности Личного кабинета для физических лиц и видят онлайн свою налоговую историю, а также общаются с налоговой, не посещая инспекцию.

## УРОКИ НАЛОГОВОЙ ГРАМОТНОСТИ

Налоговая служба сегодня становится еще и информационно-открытой сервисной службой.

В рамках открытости, налоговыми органами на постоянной основе проводятся встречи с учащимися общеобразовательных школ, студентами средних профессиональных и высших учебных заведений, направленные на формирование у молодежи налогового правосознания, а также профессиональной ориентации на работу в налоговых и финансовых органах. На открытых уроках в школах проводятся также викторины и квесты на знание основ налогового законодательства среди учащихся образовательных учреждений.

Сегодня именно молодежь должна способствовать развитию этих навыков у своих близких и знакомых с помощью консультаций и советов, способствующих повышению эффективности использования личных



сбережений и инвестиций, своевременно рассчитываться с бюджетом, правильно и грамотно использовать налоговые льготы и преференции, знать права и обязанности налоговых органов и их должностных лиц.

### ДНИ ОТКРЫТЫХ ДВЕРЕЙ

Уже доброй традицией в налоговой службе стало проведение во время декларационной кампании и по уплате имущественных налогов Дней открытых дверей. Работа инспекций организуется таким образом, чтобы в эти дни данной категории налогоплательщиков уделялось особенное внимание, была возможность проконсультироваться и снять все «наболевшие» вопросы.

### НАЛОГИ НА АСФАЛЬТЕ

Уже несколько лет подряд в рамках празднования Дня защиты детей, проводится конкурс детского рисунка на асфальте, в котором принимают участие также и дети подшефного детского дома.

С помощью разноцветных мелков ребята рисуют на асфальте картину поступления налогов в бюджет и расходования бюджетных средств, налоговую инспекцию и налоговых инспекторов. Этот конкурс проводится для детей, чтобы с самого раннего

детства заложить налоговую культуру, которая не укоренится в сознании человека одними распоряжениями или законами сверху, она воспитывается «с пеленок».

### МУЗЕЙ ИСТОРИИ НАЛОГОВЫХ ОРГАНОВ КРАСНОЯРСКОГО КРАЯ

1 ноября исполнилось 4 года, как в здании Управления открылся единственный за Уралом – Музей истории налоговых органов. За это время более 500 человек, в том числе, учащихся, студентов, а также сотрудников и ветеранов налоговых и финансовых органов края посетили историческую экспозицию и узнали о налогах больше информации, начиная с уплаты налогов в Древнем Риме и до современной «архитектуры» налогообложения.

Как вы видите, Федеральная налоговая служба действительно идет по пути развития диалога с налогоплательщиком и сегодня всем уже ясно, что публичное обсуждение планов государства в сфере налогообложения, является фундаментом для формирования жизнеспособной, взвешенной и прогнозируемой налоговой политики, обеспечивающей, как рост экономики, так и успешность самих налогоплательщиков.



### РАБОТА СО СРЕДСТВАМИ МАССОВОЙ ИНФОРМАЦИИ

Безусловно, большую роль в этом сыграла работа, проводимая налоговыми органами края со средствами массовой информации.

Мы с вами прекрасно понимаем, что о работе любого ведомства сегодня судят, в том числе, из его взаимодействия со СМИ. Существуют различные территориальные срезы: мониторинги, рейтинги и антирейтинги, упоминание в которых является своеобразной лакмусовой бумажкой, определяющей, как работает и какие информационные отклики получает государственный орган.

Посредством СМИ налоговые органы формируют у граждан позитивный имидж налоговой службы и своевременной уплаты налогов.



Мы всегда открыты для конструктивного диалога с прессой и широко освещаем наши мероприятия.

Совместно с ведущими средствами массовой информации края запущено несколько специальных информационно-просветительских проектов, в которых мы доступным языком рассказываем о деятельности ФНС, о правах и обязанностях как инспекторов, так и налогоплательщиков.

На протяжении трех лет ежемесячно в эфире краевого телеканала «Енисей» выходит подготовленная специалистами налоговых органов края программа «Налоговый блокнот».

Наряду с краевыми СМИ необходимо выделить ведомственную газету для налогоплательщиков «Налоговые вести Красноярского края», которая уже более 17 лет информирует население о нововведениях и изменениях в налоговом законодательстве, деятельности налоговой службы.

В целях укрепления взаимодействия со СМИ в налоговой проходил конкурс на лучшее освещение налоговой тематики. В результате на конкурс были представлены интересные работы краевых журналистов, определены победители, которые были награждены благодарственными письмами.

Такая же работа проводится и в территориальных налоговых органах в районах края, есть четкое понимание единой информационной политики Управления и инспекций. Качество этой работы на особом контроле.

Мы понимаем, что необходимо вовремя, подробно и доступно отвечать на все вопросы налогоплательщиков через СМИ, обеспечивая качественные услуги, помня, что основная наша задача – активная помощь налогоплательщикам в исполнении их гражданского долга по уплате налогов.

### ФОРУМ ПРЕДПРИНИМАТЕЛЬСТВА СИБИРИ

Еще одним направлением работы в повышении налоговой грамотности является ежегодное участие Налоговой службы Красноярского края в Межрегиональном Форуме предпринимательства Сибири и Красноярском экономическом форуме. На площадках данных мероприятий созданы все условия для того, чтобы представители бизнес-сообщества и налоговые инспекторы смогли обменяться мнениями по актуальным в современном бизнесе вопросам, таким, как налогообложение и финансы.

Подводя итоги, необходимо отметить, что работу над повышением финансовой и, как следствие, налоговой грамотности населения Красноярского края мы считаем своей прямой обязанностью.



### УВАЖАЕМЫЕ РАБОТНИКИ НАЛОГОВОЙ СЛУЖБЫ!

От имени коллектива авиакомпании «Турухан» примите искренние поздравления с профессиональным праздником – Днём работника налоговых органов Российской Федерации!

К сотрудникам налоговых органов предъявляются самые высокие профессиональные требования. Принципиальность, ответственность, стремление к самосовершенствованию, получать экспертные знания в сфере налогового законодательства и современных информационных технологий – ваш подход к делу заслуживает глубокого уважения и признания.

От вашей работы зависит наполнение бюджетов всех уровней, а значит – благосостояние граждан, улучшение качества их жизни. Именно налоговые поступления составляют основу социальных выплат, позволяют реализовывать важнейшие для жителей нашего края программы развития.

Стабильность поступления налоговых доходов в бюджет Красноярского края – это результат серьезной и кропотливой работы всех подразделений службы, их целенаправленного взаимодействия с крупными организациями и отдельными налогоплательщиками для повышения финансовой грамотности.

Благодарим вас за служение интересам края и её граждан! Желаем успехов в каждом новом начинании, здоровья всем вам и вашим близким!

*С уважением, Генеральный директор ООО АК «Турухан», Ю. Ф. Стогний*



Поздравляю Вас искренне с Вашим профессиональным праздником – Днём налоговой службы. Пусть Ваша работа нелегка, но безусловно важна: только благодаря Вам наша страна живёт и процветает. Само развитие нашей державы – только благодаря вам. И я желаю вам удачи в работе и в жизни, здоровья, богатства, тепла, доброты, понимания и просто отличного настроения!

*С уважением, директор ООО «Восточная Сибирь» А.М. Гукова*



**УВАЖАЕМЫЕ  
РАБОТНИКИ  
НАЛОГОВЫХ ОРГАНОВ  
РОССИЙСКОЙ  
ФЕДЕРАЦИИ!  
В ЭТОТ  
ЗАМЕЧАТЕЛЬНЫЙ  
ДЕНЬ ПОЗВОЛЬТЕ  
ПОЗДРАВИТЬ ВАС С  
ПРОФЕССИОНАЛЬНЫМ  
ПРАЗДНИКОМ!**

Налоговая система – основа богатого и крепкого государства, а налоговая служба – одна из ключевых структур, обеспечивающих стабильное функционирование финансовой системы и социально-экономической политики государства. От деятельности налоговой службы зависит экономическая безопасность нашей страны, наполняемость бюджетов, создание благоприятных и стабильных условий для развития бизнеса и укрепления экономики, финансирование социально значимых программ и инвестиционных проектов, обеспечение надлежащего уровня образования и медицинского обслуживания, своевременная выплата пенсий, стипендий и зарплат, работникам бюджетной сферы и многое другое.

АО «Красноярсккрайгаз» выражает глубокую признательность и благодарность всему коллективу Федеральной налоговой службы по Железнодорожному району г. Красноярска за многолетнюю и эффективную работу, высокий профессионализм, добросовестное и ответственное отношение к делу и верность служебному долгу!

В этот праздничный день желаю Вам и Вашим близким крепкого здоровья, счастья, благополучия и профессиональных успехов!

С днем работника налоговых органов Российской Федерации!

*Генеральный директор  
АО «Красноярсккрайгаз»  
Коваль А.В.*



## ЕСЛИ ГРАЖДАНИН РФ НАХОДИЛСЯ В СТРАНЕ МЕНЕЕ 183 ДНЕЙ В КАЛЕНДАРНОМ ГОДУ, ТО ПРИ ПРОДАЖЕ НЕДВИЖИМОСТИ ОН ДОЛЖЕН УПЛАТИТЬ НДС В РАЗМЕРЕ 30%

Управление Федеральной налоговой службы по Красноярскому краю обращает внимание, что если физическое лицо, не являющееся в 2017 году налоговым резидентом РФ (то есть находящееся в 2017 году на территории России менее 183 дней), планирует продать в 2017 году имущество (дом, квартиру, землю и т.п.), находящееся в РФ, то полученный им доход от продажи будет подлежать обложению НДС по ставке 30%.

При этом НК РФ не установлена обязанность по представлению налогоплательщиком в налоговый орган при представлении им налоговой декларации по НДС (форма 3-НДС) документов, подтверждающих нахождение налогоплательщика в иностранном государстве (письмо ФНС России от 27 сентября 2017 г. № ГД-3-11/6410@).

Напомним, что налогоплательщиками НДС признаются физические лица, являющиеся налоговыми резидентами РФ, а также получающие доходы от источников в РФ, не являющиеся налоговыми

резидентами РФ (ст. 207 Налогового кодекса).

В свою очередь налоговыми резидентами признаются физлица, фактически находящиеся в РФ не менее 183 календарных дней в течение 12 следующих подряд месяцев (п. 2 ст. 207 НК РФ).

По итогам налогового периода устанавливается налоговый статус физлица, определяющий налогообложение его доходов, полученных за налоговый период. Налоговым периодом признается календарный год (ст. 216 НК РФ).

Таким образом, физическое лицо – налоговый резидент, получивший доход от продажи имущества, принадлежащий ему на праве собственности по итогам налогового периода, самостоятельно исчисляет и уплачивает суммы НДС в соответствующий бюджет, исходя из сумм такого дохода. Налоговую декларацию по форме 3-НДС представляет в налоговый орган по месту жительства в порядке, установленном ст. 229 НК РФ (подп. 2 п. 1, п. 2 – 4 ст. 228 НК РФ).

## КАК ОПРЕДЕЛЯЕТСЯ МОМЕНТ ОСУЩЕСТВЛЕНИЯ РАСЧЕТА ПРИ ИСПОЛЬЗОВАНИИ ЭЛЕКТРОННЫХ СРЕДСТВ ПЛАТЕЖА?



Согласно пункту 3 статьи 16.1 Федерального закона от 07.02.1992 № 2300-1 «О защите прав потребителей» при оплате товаров (работ, услуг) путем перевода денежных средств в рамках применяемых форм безналичных расчетов обязательства потребителя перед продавцом (исполнителем) по оплате товаров (работ, услуг) считаются исполненными в сумме, указанной в распоряжении о переводе денежных средств, с момента подтверждения его исполнения обслуживающей

потребителя кредитной организацией. Поэтому при осуществлении расчета электронными средствами платежа в сети Интернет организация обязана применять ККТ с момента подтверждения исполнения распоряжения о переводе электронных средств платежа кредитной организацией. При этом можно использовать как специальную онлайн-каассу для расчетов в сети Интернет, так и иную ККТ, включенную в реестр (письмо Минфина России от 01.03.2017 № 03-01-15/11618).

## ОСВОБОЖДЕНЫ ЛИ ПЕНСИОНЕРЫ ОТ УПЛАТЫ ЗЕМЕЛЬНОГО НАЛОГА?



Обязанность по уплате земельного налога, порядок его начисления и предоставления льгот установлены главой 31 Налогового кодекса Российской Федерации (далее – Кодекс).

Полностью освобождаются от уплаты налога согласно ст. 395 Кодекса только физические лица, относящиеся к коренным малочисленным народам Севера, Сибири и Дальнего Востока Российской Федерации, а также общины таких народов – в отношении земельных участков, используемых для сохранения и развития их традиционного образа жизни, хозяйствования и промыслов.

Кроме того, в соответствии со ст. 391 Кодекса при исчислении налога налоговая база уменьшается на не облагаемую налогом сумму в размере 10000 рублей на одного налогоплательщика на территории одного муниципального образования в отношении земельного участка, находящегося в собственности, постоянном (бессрочном) пользовании или пожизненном наследуемом владении следующих категорий налогоплательщиков:

1) Героев Советского Союза, Героев Российской Федерации, полных кавалеров ордена Славы;

2) инвалидов I и II групп инвалидности;

3) инвалидов с детства;

4) ветеранов и инвалидов Великой Отечественной войны, а также ветеранов и инвалидов боевых действий;

5) физических лиц, имеющих право на получение социальной поддержки в соответствии с Законом Российской Федерации «О социальной защите граждан, подвергшихся воздействию радиации вследствие катастрофы на Чернобыльской АЭС» (в редакции Закона Российской Федерации от 18 июня 1992 года № 3061-1), в соответствии с Федеральным законом от 26 ноября 1998 года № 175-ФЗ «О социальной защите граждан Российской Федерации, подвергшихся воздействию радиации вследствие

аварии в 1957 году на производственном объединении «Маяк» и сбросов радиоактивных отходов в реку Теча» и в соответствии с Федеральным законом от 10 января 2002 года № 2-ФЗ «О социальных гарантиях гражданам, подвергшимся радиационному воздействию вследствие ядерных испытаний на Семипалатинском полигоне»;

6) физических лиц, принимавших в составе подразделений особого риска непосредственное участие в испытаниях ядерного и термоядерного оружия, ликвидации аварий ядерных установок на средствах вооружения и военных объектах;

7) физических лиц, получивших или перенесших лучевую болезнь или ставших инвалидами в результате испытаний, учений и иных работ, связанных с любыми видами ядерных установок, включая ядерное оружие и космическую технику.

При этом максимальная сумма льготы составляет 150 руб. в зависимости от ставки налога (ставки налога на территории края составляют от 0,05% до 1,5%).

Других льгот по земельному налогу федеральным законодательством не предусмотрено.

Таким образом, согласно федеральному законодательству пенсионеры не имеют право на льготу по земельному налогу.

В то же время земельный налог относится к местным налогам и ст. 387 Кодекса органам муниципальных образований предоставлено право устанавливать дополнительные льготы по земельному налогу в отношении земельных участков, находящихся на подведомственной территории.

Для уменьшения налоговой базы по основаниям, указанным в ст. 391 Кодекса, или получения льготы, установленной органами муниципальных образований, необходимо представить в налоговый орган по месту нахождения земельного участка заявление о предоставлении льготы с приложением копии документа, подтверждающего право на льготу.

## ВЫЧЕТЫ ПРИ ПОКУПКЕ И ПРОДАЖЕ ЖИЛЬЯ В ТОМ ЖЕ ГОДУ

При наступлении событий, с которыми Налоговый кодекс связывает право на вычеты, налогоплательщик вправе заявить их вне зависимости от того, сколько таких событий имело место в налоговом периоде, от последовательности таких событий и от того, к одному или нескольким объектам относится это право.

Так, купив в течение года квартиру (комнату, дом) и продав ее, налогоплательщик вправе заявить два вычета – на приобретение и продажу имущества.

Если сначала продана старая квартира, находившаяся в собственности гражданина до трех лет, а затем, в том же году, куплено новое жилье, налогоплательщик также обладает правом на два вычета.

Например, гражданин в 2017 году продал квартиру, находящуюся в его собственности менее трех лет. В этом же году он купил другую квартиру за ту же стоимость (обмен путем купли-продажи, альтернативная сделка) – 5 млн. руб.

При определении размера налоговой базы по НДФЛ налогоплательщик решил использовать право на получение имущественного налогового вычета в размере 1 млн. руб.

Статьями 228 и 229 Налогового кодекса предусмотрено, что налогоплательщики, получившие доход от продажи имущества (включая квартиры), принадлежащего им на праве собственности менее трех лет, самостоятельно исчисляют суммы налога, подлежащие уплате в соответствующий бюджет, исходя из суммы полученного дохода, представляют налоговую декларацию

в налоговый орган по месту жительства не позднее 30 апреля и уплачивают налог не позднее 15 июля года, следующего за истекшим налоговым периодом, в котором был получен доход от продажи указанного имущества.

При определении размера налоговой базы по НДФЛ налогоплательщик также имеет право на получение имущественного налогового вычета в сумме фактически произведенных им расходов на новое строительство либо приобретение на территории Российской Федерации, в частности, квартиры, но не превышающей 2 млн. руб.

Налогоплательщик, получивший в налоговом периоде (календарном году) доход от продажи квартиры, находившейся в его собственности менее трех лет, при декларировании данного дохода может получить имущественный налоговый вычет в связи с приобретением другой квартиры, если право на него возникло в этом же налоговом периоде. В декларации нужно будет указать сумму дохода от продажи, сумму вычета с доходов при продаже квартиры и сумму вычета, связанного с покупкой жилья.

В данном случае доход от продажи квартиры 5 млн. руб. Сумма вычета в связи с продажей имущества – 1 млн. руб. Сумма вычета при приобретении жилья – 2 млн. руб.

Общая сумма к налогообложению – 2 млн. руб. (5 000 000 руб. – 1 000 000 руб. – 2 000 000 руб.).

Сумма налога к уплате – 260 тыс. руб. (2 000 000 руб. x 13%). Декларацию нужно подать до 3 мая 2018 г. Уплатить этот налог гражданину надлежит до 16 июля 2018 г.

## ПРОДАЖА АВТОМОБИЛЯ И ДРУГОГО ДВИЖИМОГО ИМУЩЕСТВА

Движимое имущество – это любые вещи, не относящиеся к недвижимости. Это то, что не связано прочно с землей, как здания, сооружения, жилые и нежилые помещения.

К движимому имуществу относятся, в частности, автомобили, мотоциклы, картины, коллекционные предметы, драгоценные металлы и другое имущество.

Доходы от продажи движимого имущества облагаются налогом на доходы физических лиц (НДФЛ) по ставке 13 процентов.

Если вы продали движимое имущество, которое находилось в вашей собственности три года или более, то доходы от продажи налогом не облагаются. В этом случае вам также не нужно заполнять и подавать налоговую декларацию по НДФЛ в налоговую инспекцию.

Если движимое имущество находилось в вашей собственности менее трех лет, то вы должны самостоятельно рассчитать и уплатить налог с его продажи.

В этом случае вам нужно совершить следующие действия.

### ШАГ 1. РАССЧИТАЙТЕ СУММУ НАЛОГА

Общая формула расчета налога выглядит так:  $\text{НДФЛ} = \text{сумма дохода от продажи} \times 13\%$ .

Однако при расчете вы можете уменьшить доход от продажи по своему выбору двумя способами:

- на расходы по приобретению имущества при наличии подтверждающих документов;
- на имущественный вычет в размере 250 000 руб.

Уменьшить доход на расходы по приобретению имущества вы можете, если у вас есть подтверждающие документы. Копии этих документов нужно приложить к налоговой декларации.

### ШАГ 2. ЗАПОЛНИТЕ И ПОДАЙТЕ НАЛОГОВУЮ ДЕКЛАРАЦИЮ, А ТАКЖЕ НЕОБХОДИМЫЕ ДОКУМЕНТЫ

Налоговую декларацию вы должны подать в любом случае, даже если сумма налога равна нулю. Декларация заполняется по форме 3-НДФЛ и подается до 30 апреля года, следующего за годом продажи имущества. Она сдается в налоговую инспекцию по месту вашего жительства.

Декларацию можно подать лично, через представителя, по почте или через Личный кабинет налогоплательщика физического лица на сайте ФНС России [nalog.ru](http://nalog.ru).

### ШАГ 3. УПЛАТИТЕ НДФЛ

Заплатить налог нужно до 15 июля года, следующего за годом продажи имущества.

За нарушение срока подачи декларации установлен штраф. За каждый месяц просрочки ее сдачи штраф составит 5 процентов суммы налога, который не уплачен в установленный законодательством о налогах и сборах срок на основании этой декларации. Однако штраф не может быть больше 30 процентов указанной суммы и меньше 1000 руб. Даже если сумма налога, которую вы рассчитали, равна нулю, при несвоевременной сдаче декларации будет начислен штраф. Он составит минимальную сумму – 1000 руб.



### УВАЖАЕМЫЕ РАБОТНИКИ НАЛОГОВОЙ СЛУЖБЫ!

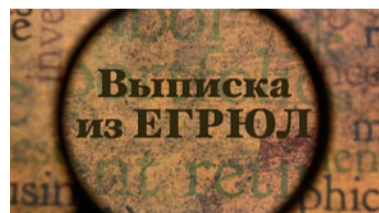
Налоговая служба сегодня является одной из ключевых структур государства. Это важное звено в выполнении экономических и социальных задач как отдельных регионов, так и страны в целом. Ваше ведомство обеспечивает реализацию экономической и социальной политики, способствует исполнению конституционных прав граждан на образование, медицинское обслуживание, выплату пенсий. В налоговых органах работают ответственные, профессиональные, опытные специалисты. От их внимания, настойчивости зависят наполнение бюджета, инвестиционный климат и стабильность экономики страны.

21 ноября – Ваш профессиональный праздник, День работника налоговых органов, в этот праздничный день желаю всем сотрудникам Федеральной налоговой службы по Красноярскому краю успешной деятельности, удачных проверок, верных решений и законопослушных налогоплательщиков.

Генеральный директор ГП КК «КрасАвиа» Валерий Иванович Мордань

**КРАСАВИА**  
государственное предприятие  
Красноярского края

## НЕДОСТОВЕРНЫЕ СВЕДЕНИЯ МОГУТ СТАТЬ ПРИЧИНОЙ ИСКЛЮЧЕНИЯ ОРГАНИЗАЦИИ ИЗ ЕДИНОГО ГОСУДАРСТВЕННОГО РЕЕСТРА ЮРИДИЧЕСКИХ ЛИЦ



С 1 сентября налоговые органы наделены правом исключения организации из ЕГРЮЛ, в отношении которой запись о недостоверности сведений содержится в ЕГРЮЛ более чем шесть месяцев с момента ее внесения. На сегодняшний день в ЕГРЮЛ внесено 8 088 записей о недостоверности сведений в отношении юридических лиц, зарегистрированных в Красноярском крае. Это порядка 15% от общего количества зарегистрированных юридических лиц (52 342). Изменения внесены Феде-

ральным законом от 28.12.2016 № 488-ФЗ «О внесении изменений в отдельные законодательные акты Российской Федерации», который наделил налоговые органы правом исключения организации из ЕГРЮЛ, в отношении которой запись о недостоверности сведений содержится в ЕГРЮЛ более чем шесть месяцев с момента ее внесения (пункт 5 статьи 21.1 Федерального закона от 08.08.2001 № 129-ФЗ «О государственной регистрации юридических лиц и индивидуальных предпринимателей»).

Следует учитывать, что запись о недостоверности вносится регистрирующим органом в отношении каждого юридического лица, по которому в ЕГРЮЛ содержатся недостоверные сведения:

- об адресе места нахождения;
- об учредителях или участниках;
- о руководителе.

При обнаружении недостоверных сведений налоговый орган направляет в адрес организации, ее учредителей и руководителя уведомление о представлении достоверных

сведений, после чего в течении 30 дней юридическое лицо вправе добровольно внести изменения или представить документы, подтверждающие достоверность сведений. В случае если изменения в сведения не внесены или не представлены вышеуказанные документы, то в ЕГРЮЛ вносится запись о недостоверности соответствующих данных (пункт 6 статьи 11 Федерального закона от 08.08.2001 № 129-ФЗ «О государственной регистрации юридических лиц и индивидуальных предпринимателей»).

### С ПРАЗДНИКОМ ВСЕХ СОТРУДНИКОВ МЕЖРАЙОННОЙ ИФНС РОССИИ № 4 ПО КРАСНОЯРСКОМУ КРАЮ!

Налоговым инспекторам  
честь и хвала,  
На вашу помощь и  
поддержку надеется страна.  
С профессиональным праздником  
вас поздравляем,  
Огромных успехов  
в работе желаем!  
Счастья, удачи, хорошего  
настроения!  
Пусть работа вам  
приносит вдохновение!

Генеральный директор  
ООО «Карат»  
А.А. Назаров

# НАЛОГОВАЯ СЛУЖБА КРАЯ СЛАВИТСЯ ДРУЖНЫМ КОЛЛЕКТИВОМ!

В налоговых органах Красноярского края полным ходом развивается патриотическое воспитание гражданских служащих. Прежде всего, это мероприятия, направленные на поддержку традиций службы: уважение к ветеранам, создание корпоративного духа.

Налоговики участвуют в общероссийском конкурсе патриотической песни и агитбригад, ежегодно проводится конкурс на звание Лучшего регионального налогового инспектора, организуются мероприятия по празднованию Дня Победы в Великой Отечественной войне, когда колонна сотрудников налоговых органов с портретами своих родных и близких, павших на фронте, в составе Бессмертного полка проходит до Мемориала Победы.

С 2011 года была проведена огромная работа по созданию Музея истории налоговых органов Красноярского края: по крупицам воссоздана специфика работы налогового инспектора с давних времен. Теперь музей регулярно посещают не только сотрудники налоговых инспекций, но и школьники, студенты, а также коллеги с других регионов.

В части организации работы с молодыми специалистами, команда налоговиков участвует в краевом слете молодежи «ТИМ Вирус», а также проводятся встречи с учащимися общеобразовательных школ, студентами средних профессиональных и высших учебных заведений по вопросу формирования у молодежи налогового правосознания, профессиональной ориентации на работу в налоговых органах.

Проводится конкурс детского рисунка среди детей работников налоговых органов и воспитанников подшефного детского дома. Например, в этом году дети разукрасили мелками площадку перед зданием налогового Управления.

Отдельным большим блоком идет поддержка спорта в налоговых органах. Пропаганда здорового образа жизни и массового спорта являются очень важными в налоговых органах, ведь, как известно, спорт – это здоровье, а здоровый человек всегда готов к новым профессиональным победам и достижениям. Именно поэтому в налоговой службе стремятся привлечь своих работников к участию в спортивных состязаниях разного уровня: от соревнований отдельных инспекций до окружных и общероссийских Спартакиад налоговых органов.

Все это необходимо для того, чтобы сотрудники обновляющегося коллектива налоговых инспекций быстро адаптировались, знакомились с традициями организации, ее корпоративной культурой.

Вообще говоря, в Налоговой службе Красноярского края бережно относятся к своим сотрудникам, уделяют им необходимое внимание и принимают все возможные меры по сохранению квалифицированных специалистов.



Межрайонная ИФНС России № 4 по Красноярскому краю



ИФНС по Центральному району г. Красноярска



Межрайонная ИФНС России № 26 по Красноярскому краю



Межрайонная ИФНС России № 24 по Красноярскому краю



Межрайонная ИФНС России № 10 по Красноярскому краю



Межрайонная инспекция ФНС России № 17 по Красноярскому краю



Межрайонная инспекция ФНС России № 8 по Красноярскому краю



Инспекция ФНС России по Октябрьскому району г. Красноярска



Инспекция ФНС России по Советскому району г. Красноярска



Межрайонная ИФНС России № 7 по Красноярскому краю



Конкурс! Конкурс!

## «ЛУЧШИЙ РЕГИОНАЛЬНЫЙ НАЛОГОВЫЙ ИНСПЕКТОР КРАСНОЯРСКОГО КРАЯ»



**УВАЖАЕМЫЕ РАБОТНИКИ НАЛОГОВЫХ ОРГАНОВ! ПРИМИТЕ ИСКРЕННИЕ ПОЗДРАВЛЕНИЯ С ВАШИМ ПРОФЕССИОНАЛЬНЫМ ПРАЗДНИКОМ!**

Ваша работа имеет важное социальное значение. Ее не назовешь легкой. Вы осуществляете контроль соблюдения налогового законодательства, обеспечиваете поступление налогов и других платежей в бюджеты всех уровней. А это дело огромной важности и ответственности, от которого зависит как дальнейшее развитие экономики, так и повышение уровня и качества жизни наших граждан.

В этот праздничный день от души желаем вам крепкого здоровья, семейного благополучия, счастья, стабильной, успешной и плодотворной работы.

*С уважением, Генеральный директор АО «Ачинский нефтеперерабатывающий завод Восточной нефтяной компании» А.А. Демахин*

**УВАЖАЕМЫЕ РАБОТНИКИ НАЛОГОВОЙ СЛУЖБЫ КРАСНОЯРСКОГО КРАЯ!**

Эффективная налоговая система – это фундамент процветающего и стабильного государства. Сегодня профессиональный праздник тех, благодаря компетентной работе которых существует и развивается наша страна. Перед вами стоит непростая задача контроля за своевременной уплатой налогов, их правильным исчислением.

Искренне поздравляем сотрудников ИФНС по Железнодорожному району г. Красноярск с днем налоговых органов России! Благодарим за оперативность и профессионализм в решении сложных вопросов!

Желаем никогда не терять твердость духа, в достижении поставленных целей! Счастья и благополучия вашим семьям!

*С уважением,  
ООО «Красноярский  
Водочный Завод».*



В Управлении Федеральной налоговой службы по Красноярскому краю прошёл ежегодный конкурс на звание «Лучшего регионального налогового инспектора Красноярского края».

Он был направлен на выявление кадрового потенциала федеральных государственных гражданских служащих, стимулирование их профессионального роста и поддержание корпоративной культуры сотрудников налоговых органов Красноярского края.

В этом году Конкурс состоял из трех этапов:

- I этап – тестирование;
- II этап – написание творческой работы – эссе на тему «Пути совершенствования работы по моему направлению деятельности»;
- III этап – деловая игра, направленная на оценку ключевых универсальных компетенций участников.

12 октября 2017 года состоялся I тур Конкурса, участниками которого стали 28 сотрудников налоговых органов Красноярского края. Конкурсное задание

I этапа включало в себя 30 тестовых вопросов на знание нормативно-правовых актов законодательства и регламентирующей служебную деятельность сотрудников налоговых органов, а также русского языка и особенностей работы с программными продуктами.

В рамках II тура участникам было предложено написать эссе на тему «Пути совершенствования работы по моему направлению деятельности». Участники описали проблемы, которые они видят в своей работе и предложили возможные пути их решения. Конкурсной комиссией, в лице заместителя руководителя Управления О.В. Бучацкой, председателя Коллегии МООС «Союз работников налоговых органов г. Красноярск» А.Ю. Кондратьева, начальника отдела анализа и планирования налоговых проверок Управления Е.А. Шваловой, главного редактора газеты «Налоговые вести Красноярского края» Л.Г. Бурых, были определены финалисты Конкурса.

Финал Конкурса «Лучший региональный налоговый инспектор Красноярского края» состоялся 10 ноября 2017 года в форме компетентностного Чемпионата «МетаЧемп» – игрового мероприятия, где участники в неформальной, игровой обстановке смогли продемонстрировать свои универсальные компетентности. Стоит отметить, что в этом году для оценки конкурсантов впервые были использованы игровые технологии.

Универсальные компетентности или гибкие навыки (soft skills) – комплекс неспециализированных, важных для карьеры надпрофессиональных навыков, которые отвечают за успешное участие в рабочем процессе, высокую производительность и являются сквозными, то есть не связаны с конкретной предметной областью.

Во время Чемпионата участники соревновались в выполнении заданий по шести основным универсальным компетентностям:

1. Коммуникативная компетентность – способность и стремление

осуществлять целенаправленный и управляемый обмен информацией с другими людьми.

2. Командная компетентность – способность и стремление согласованно взаимодействовать с другими людьми при достижении совместной цели.
3. Информационно-аналитическая компетентность – способность и стремление анализировать информационные объекты.
4. Креативная компетентность – способность и стремление находить нестандартные решения актуальных задач.
5. Организационная компетентность – способность и стремление упорядочивать процесс деятельности, достигая запланированных результатов минимальными затратами.
6. Саморегулятивная компетентность – способность и стремление управлять своим психофизическим состоянием.

**По результатам трех туров были определены победители конкурса «Лучший региональный налоговый инспектор Красноярского края»:**



1-е место – **Аношенко Иван Николаевич** – главный государственный налоговый инспектор отдела выездных проверок № 2 Межрайонной ИФНС России № 24 по Красноярскому краю.



2-е место – **Садовникова Елена Иосифовна** – государственный налоговый инспектор отдела урегулирования задолженности и обеспечения процедур банкротства Межрайонной ИФНС России № 8 по Красноярскому краю.



3-е место – **Супонова Александра Сергеевна** – старший государственный налоговый инспектор отдела камеральных проверок № 1 ИФНС России по Железнодорожному району г. Красноярск.

**Поздравляем победителей и желаем дальнейших успехов!**

Конкурс! Конкурс!

## КОНКУРС «ЛУЧШИЙ ЗНАТОК СИСТЕМЫ КОНСУЛЬТАНТПЛЮС – 2017» ДЛЯ КРЕАТИВНЫХ НАЛОГОВИКОВ!



Виктория Александровна Ратко (Межрайонная инспекция ФНС России № 7 по Красноярскому краю)

Накануне профессионального праздника Дня работника налоговых органов выявлять знатоков системы КонсультантПлюс стало доброй традицией. Не стал исключением и этот год, организаторы конкурса Управление ФНС по Красноярскому краю и компания «ИСКРА» подготовили новые задания для конкурсантов. Напомним, миссия конкурса «Лучший знаток системы КонсультантПлюс – 2017» сводится не только к выявлению лучших из лучших, еще каждый участник имеет возможность проявить себя, раскрыть свой творческий потенциал. КонсультантПлюс радуется новыми правовыми возможностями, а

значит, конкурсантам нужно было продемонстрировать безукоризненное знание системы. Задания второго этапа требовали нестандартного мышления, изобретательности и творческого подхода. Впрочем, все это не помешало участникам показывать отличные результаты и вызывать чувство гордости у жюри.

В этом году конкурсантам было предложено поразмышлять на тему: «Полезные советы налогоплательщику», одна важная особенность, творческая работа должна быть представлена в стиле стихотворений Григория Остера. Участники с удовольствием делились своими советами и рекомендациями

налогоплательщикам, где через юмор обозначили отрицательные последствия неуплаты налогов.

Предлагаем и вам познакомиться с работой победителя конкурса.

Победители конкурса:

- 1-е место – **Виктория Александровна Ратко** (Межрайонная инспекция ФНС России № 7 по Красноярскому краю);
- 2-е место – **Виктория Сергеевна Экснер** (Инспекция ФНС России по Железнодорожному району г. Красноярск);
- 3-е место – **Елена Романовна Ильина** (Межрайонная инспекция ФНС России № 8 по Красноярскому краю).

### «Полезные» советы налогоплательщику

*Если скоро наступает, то начало декабря,  
Когда срок налогов ваших приближается к концу,  
Вы спокойней отнеситесь,  
Можно позже заплатить,  
Пусть и вам придется на ночь усыпительных  
попить!*

\*\*\*

*Если платишь ты налоги через Личный кабинет,  
Или кассу, или почту, или через банкомат,  
То попробуй-ка ты в шутку рубль один не доплатить,  
И тогда буквально скоро, даже глазом не моргнешь,  
Жди ты в гости, улыбаясь, очень злых приставов,  
Раскрывай кошель пошире и готовься оплатить:  
За судебные издержки с Вас четыреста рублей,  
За визит к Вам на дом, сударь, оплатите пятисот,  
И ещё конечно рубль, тот, что Ты не доплатил!*

\*\*\*

*Если вы с женой решили за границей отдохнуть,  
Долго деньги вы копили, сэкономили на всем...  
И, естественно, налоги не платили вы лет пять,  
Чтобы там на всю катушку отдохнуть и погулять.  
И вот море, солнце, волны, кто-то там, на берегу...  
Ну, а вы в своей квартире с книжкой лежа на боку!*

\*\*\*

*Если быстро заработать ты решил шальных  
деньжат,  
И продал за 10 тысяч в переходе паспорт свой,  
На листочках, чистых, белых понаставил подписей,  
И пошел удачно тратить свои кровные гроши...  
А буквально через годик, ну а может через два,  
Оказалось, что директор ты почти десятка фирм...  
И в инспекцию бежишь ты впопыхах,  
чтоб все закрыть,  
Но не так-то здесь все просто, надо ведь  
долги платить...  
А там суммы пятизначны и по пеням «висяки»,  
А пока все не оплатишь, ликвидации не жди...*

*А еще со всей России банки начали звонить,  
Мол верни-ка ты все деньги,  
что на бизнес брал открыть...  
И тогда возникнет мысль: «Свою жизнь я облегчу,  
запишусь-ка в добровольцы и на Марс жить полечу!»*

\*\*\*

*Если ты продал машину, и уж года два прошло,  
не идут тебе налоги и все вроде хорошо,  
Но, вдруг, бах! Уведомленье, и начисленный налог,  
И к оплате в порученье прошлый и отчетный год...  
И весь в ярости и злости ты в инспекцию бежишь,  
с договором на продажу, запыхаясь говоришь:*

*«Объясните-ка инспектор,  
мне за что платить налог?»*

*Я машину-то продал ведь, в договоре стоит год!»*

*А инспектор отвечает, успокоить торопясь:*

*«Договор-то ваш я вижу,  
А в ГАИ машину снял?»*

*Если тот «доброжелатель» не оформил «на себя»,  
Ты считаешься владельцем,  
исчислять налог с тебя!»*

\*\*\*

*Когда в будний день, хороший,  
Вы в инспекцию пошли,  
То пожалуйста запомни, напоследок, мой совет,  
Ты костюм одень приличный, челку на бок убери,  
И с улыбкой очень милой ты в инспекцию иди,  
Поздоровайся погромче, паспорт людям покажи,  
И отважно, очень смело ты инспектору скажи:*

*«Я пришел, мол друг, простите,  
посчитайте мне налог?»*

*И не важно, что скрывался от налогов  
ты всю жизнь!*

*Ведь налоги платить нужно – они каждому нужны,  
Чтобы школы процветали и детей учить могли!!!*

Автор Ратко В.А.



**УВАЖАЕМЫЕ РАБОТНИКИ НАЛОГОВЫХ ОРГАНОВ РОССИИ!**  
**В ПРЕДДВЕРИИ ПРОФЕССИОНАЛЬНОГО ПРАЗДНИКА ПРИМИТЕ ИСКРЕННИЕ ПОЗДРАВЛЕНИЯ ОТ ВАШЕГО ПАРТНЕРА ООО «АЧИНСКИЙ ЦЕМЕНТ»!**

Налоговая система – основа богатого, крепкого государства и именно вы обеспечиваете финансовую независимость и безопасность нашей страны. В налоговых органах Российской Федерации работают ответственные, высокопрофессиональные, опытные специалисты. От вашего внимания, настойчивости, непримиримости к нарушениям зависит наполнение бюджета всех уровней, предпринимательская активность, инвестиционный климат и стабильность экономики нашей страны. Благодаря вашим стараниям, пополняется бюджет, а значит, обеспечивается исполнение многочисленных социальных программ. Именно на вас возложена нелегкая задача по отладке и контролю этого сложного механизма.

27 лет вашей деятельности – значительный отрезок времени, за который вы смогли построить крепкие отношения с различными структурами и организациями всех уровней. Задачи, возложенные на ваш коллектив, требуют не только четких и всесторонних знаний, но и умений оперативно применять их в каждом конкретном случае. Пусть и далее у вас это получается профессионально!

От души желаю вам всегда стоять на страже полноценной и законной реализации экономической и социальной политики страны, выполнять работу грамотно и эффективно, а также желаю вам успешной деятельности, удачных проверок, верных решений и большого уважения!

Здоровья вам и вашим близким, удачи и успехов!!!

Генеральный директор  
ООО «Ачинский Цемент»  
Владимир Кольчев





## АВТОМОБИЛИ ОТ ФОНДА СОЦИАЛЬНОГО СТРАХОВАНИЯ

*Очередная партия автомобилей от Фонда социального страхования РФ вручена пятерым жителям Красноярского края, пострадавшим на производстве в результате несчастных случаев. По заказу регионального отделения транспортные средства были специально переоборудованы с учетом физических возможностей каждого владельца. Всего с 2001 года пострадавшим на производстве гражданам края отделение Фонда выдало 502 автомобиля на сумму более 150 млн рублей.*



**УВАЖАЕМЫЕ СОТРУДНИКИ  
НАЛОГОВЫХ ОРГАНОВ  
КРАСНОЯРСКОГО КРАЯ!  
ПРИМИТЕ ИСКРЕННИЕ  
ПОЗДРАВЛЕНИЯ С ВАШИМ  
ПРОФЕССИОНАЛЬНЫМ  
ПРАЗДНИКОМ!**

Налоговая служба играет огромную роль в обеспечении социальной стабильности нашего общества. Налоги – это своевременное финансирование различных проектов и программ, это добрые дела и уверенность в завтрашнем дне!

Пусть ваш высокий профессионализм, преданность делу способствуют успешному выполнению возложенных на налоговые органы задач и повышению уровня налоговой культуры населения.

Желаю вам новых достижений, доброго здоровья, радости, благополучия, счастья вам и вашим близким!

*Управляющий  
ГУ – Красноярским  
региональным  
отделением ФСС РФ  
Сергей Москвин*

**УВАЖАЕМЫЕ СОТРУДНИКИ  
НАЛОГОВЫХ ОРГАНОВ!**

21 ноября – серьезный день в жизни нашей страны. Пусть слова «заплатил налоги – живи спокойно!» станут всеобщим девизом!

Мы с уважением относимся к Вашей нелегкой работе, и стараемся Вам ее облегчить, честно выполняя свою работу. Без Вашей профессии не обходится ни одно государство и поэтому быть налоговиком – это гордо. Пусть во время работы Вы нечасто слышите слова благодарности, но знайте, Ваш труд ценен и нужен!

Пусть Ваши усилия и впредь способствуют развитию экономики территорий, где Вы трудитесь, и повышению уровня и качества жизни Ваших земляков.

Поздравляем вас с профессиональным праздником!

Желаем Вам крепкого здоровья, счастья, семейного благополучия, мира и добра, новых трудовых достижений, удачи во всех делах и начинаниях!

*С уважением,  
Коллектив ООО  
Авиакомпании «Икар»*



Для получения специальных транспортных средств необходимы медицинские показания и рекомендации в программе реабилитации пострадавшего, оформляемой Бюро медико-социальной экспертизы. Подготовленные документы предоставляются в филиал отделения Фонда по месту жительства.

Вручил ключи от новых автомобилей пострадавшим края заместитель управляющего отделением Фонда Олег Щербо. Обращаясь к владельцам он пожелал легких дорог и особенно подчеркнул, что для таких людей автомобиль не роскошь, а средство передвижения. Надеемся, что он будет использован с пользой, облегчит решение бытовых вопросов и подарит радость инвалидам и их близким.

Владимир Васильев получил автомобиль от Фонда в первый раз. Он работал в сфере торговли, где получил производственную

травму в 2014 году – перелом ноги и, как следствие, повреждение позвоночника, передвигается с помощью протеза. Пострадавший, его жена и дочь очень рады автомобилю, ведь с помощью него будет легче добираться в поликлинику и по разным хозяйственным делам.

Арсений Торсуков автомобиль получил вторично. Травма с ним произошла в 2008 году, когда он работал инженером в горном производстве. После операций на ногах передвигается благодаря ортезам. Мужественный молодой человек занимается спортом, является кандидатом в мастера спорта по стрельбе из лука. Арсений выразил надежду, что автомобиль поможет ему вернуться к труду после переобучения за счет средств Фонда.

*Материал подготовлен  
руководителем группы по  
связям с общественностью  
Татьяной Жабиной*



## ОБЕСПЕЧЕНИЕ ИНВАЛИДОВ ТЕХНИЧЕСКИМИ СРЕДСТВАМИ РЕАБИЛИТАЦИИ

**СЕРГЕЙ МОСКВИН, Управляющий Государственным учреждением – Красноярским региональным отделением Фонда социального страхования Российской Федерации:**

– Обеспечение инвалидов техническими средствами реабилитации и протезно-ортопедическими изделиями – это актуальный вопрос нашей деятельности. Здесь действует комплексный подход, поэтому федеральный перечень наряду с техническими средствами реабилитации включает реабилитационные мероприятия и услуги, предоставляемые инвалиду (более 300 наименований).

Основание – Федеральный закон от 24.11.1995 № 181-ФЗ (ред. от 01.06.2017) «О социальной защите инвалидов в Российской Федерации».

В текущем году на эти цели жителям края выделено свыше 600 миллионов рублей. С начала 2017 года по вопросам обеспечения техническими средствами реабилитации (далее – ТСР) и протезно-ортопедическими изделиями (далее – ПОИ) к нам обратились более 43 тысяч человек. Получение ТСР и ПОИ осуществляется в порядке очередности. Бюджетные ассигнования на заключение государственных контрактов выделяются в

зависимости от количества и содержания поданных заявок. Отбор поставщиков технических средств реабилитации осуществляется в соответствии с Федеральным законом от 05.04.2013 № 44-ФЗ (ред. от 29.07.2017) «О контрактной системе в сфере закупок товаров, работ, услуг для обеспечения государственных и муниципальных нужд». Согласно закону, конкурсные процедуры могут занимать с момента поступления заявки от инвалида от полутора до двух месяцев. Самые дорогостоящие – это протезно-ортопедические изделия. Стоимость многих из них зачастую превышает

один-два миллиона рублей, поэтому люди готовы ждать.

Сумма компенсации за самостоятельно приобретенные ТСР и ПОИ рассчитывается исходя из стоимости единицы изделия, указанной в последнем по времени заключения государственного контракта на поставку инвалидам соответствующих средств реабилитации, исполненном в полном объеме. В текущем году такие компенсационные выплаты составили более 43 миллионов рублей.

Понимая огромную важность своевременного обеспечения жителей края техническими средствами реабилитации и протезно-ортопедическими изделиями, мы продолжаем активно и с максимальной отдачей работать в этом направлении.



### НЕ НАРУШАЙТЕ СРОКИ ВРЕМЕННОГО ВВОЗА АВТОМОБИЛЕЙ, ЗАРЕГИСТРИРОВАННЫХ НА ТЕРРИТОРИИ ДРУГИХ ГОСУДАРСТВ

Сотрудники Красноярской таможни возбудили дело об административном правонарушении по факту нарушения временного ввоза автомобиля на территорию Евразийского экономического союза (ЕАЭС).

Гражданин Литвы прибыл на территорию ЕАЭС в связи с переездом на постоянное место жительства в Российскую Федерацию через международный автомобильный пункт пропуска Псковской таможни на своем автомобиле «Mazda». При въезде таможенным органом был установлен срок временного ввоза автомобиля до 29 октября 2017 года. Соответствующие отметки были проставлены в пассажирской таможенной декларации. Кроме того, гражданин был проинформирован о порядке продления срока временного ввоза и об ответственности, в случае нарушения указанных правил.

В августе этого года гражданин прибыл на указанном транспортном средстве в Красноярск. Однако он обратился в Красноярскую таможню для продления срока временного ввоза автомобиля уже после его истечения.

Как пояснил автовладелец, указанное нарушение он совершил по незнанию таможенного законодательства и из-за своей невнимательности.

По факту нарушения правил временного ввоза автомобилей было возбуждено дело об административном правонарушении (ч. 1 ст. 16.18. КоАП РФ). В настоящее время решается вопрос о возможности продления срока временного ввоза.

В связи с этим, Красноярская таможня обращает внимание граждан, что транспортные средства, зарегистрированные на территории иностранных государств и временно ввезенные на территорию ЕАЭС с освобождением от уплаты таможенных платежей, должны быть вывезены с территории ЕАЭС в установленный

таможенным органом срок, либо срок временного ввоза может быть продлен по обращению физического лица, но не более чем на один год с даты ввоза автомобиля.

Оставить автомобиль на территории ЕАЭС для постоянного использования можно, в случае его декларирования, уплаты таможенных пошлин, налогов и получения паспорта транспортного средства.

Дополнительно информируем, что в связи со вступлением в силу с 1 января 2018 года Таможенного кодекса Евразийского экономического союза (ТК ЕАЭС), будут изменены некоторые положения, связанные с временным ввозом транспортных средств физическими лицами. В частности, статьей 268 ТК ЕАЭС предусмотрено, что в случае передачи временно ввезенных транспортных средств иным лицам в нарушение установленных требований такие лица несут с декларантом транспортных средств солидарную обязанность по уплате таможенных пошлин, налогов.

В Таможенном кодексе ЕАЭС определены возможность декларирования транспортных средств в течение полугода после истечения срока временного ввоза и случаи передачи транспортных средств другим лицам как с разрешения таможенного органа так и без него.

#### Для справки:

В течение 2016 – 2017 гг. года Красноярской таможней возбуждено 14 дел об административных правонарушениях по фактам нарушения порядка временного ввоза иностранных транспортных средств (ст. 16.18. КоАП РФ; 16.24 КоАП РФ). Необходимо отметить, что санкцией указанных статей предусматривается наказание для граждан не только в виде административного штрафа, но и конфискация транспортного средства.

### КРАСНОЯРСКИЕ ТАМОЖЕННИКИ СНОВА ПРЕСЕКЛИ ПОПЫТКИ КОНТРАБАНДЫ НАРКОТИКОВ ЛСД

Сотрудниками отдела по борьбе с контрабандой наркотиков Красноярской таможни совместно с сотрудниками УФСБ России по Красноярскому краю задержаны 2 гражданина, подозреваемые в контрабанде наркотических средств на территорию Российской Федерации.

Оба мужчины задержаны с поличным при получении международных почтовых конвертов из Польши. При этом в отношении одного из задержанных – 38-летнего красноярца в октябре этого года Красноярская таможня возбудила 2 уголовных дела, по которым в настоящий момент ведется расследование.

В почтовых конвертах были обнаружены прозрачные полимерные пакеты, внутри которых находились разлинованные на квадраты листы бумаги с рисунками и перфорацией.

Согласно исследованиям на поверхности бумаги нанесено вещество, содержащее в своём составе наркотическое средство d-Лизергид (ЛСД, ЛСД-25). Вес наркотического вещества в одном конверте составил 0,019 граммов, во втором конверте – 0,015 граммов. В обоих случаях масса изъятого вещества образует крупный размер.

В отношении граждан сотрудники Красноярской таможни возбудили 2 уголовных дела по признакам преступлений, предусмотренных частью 3 статьи 229.1 Уголовного кодекса Российской Федерации (Контрабанда наркотических средств).

Санкция статьи предусматривает наказание в виде лишения свободы на срок до двадцати лет со штрафом в размере до одного миллиона рублей.

### КРАСНОЯРСКАЯ ТАМОЖНЯ ИНФОРМИРУЕТ О ТОВАРАХ ТОПЛИВНО-ЭНЕРГЕТИЧЕСКОЙ ГРУППЫ, ПОДЛЕЖАЩИХ ТАМОЖЕННОМУ ДЕКЛАРИРОВАНИЮ ПРИ ИХ ЭКСПОРТЕ В СТРАНЫ ЕВРАЗИЙСКОГО ЭКОНОМИЧЕСКОГО СОЮЗА

С 10 октября 2017 года вступило в силу постановление Правительства Российской Федерации № 1173, в соответствии с которым изменен список товаров 27 группы Товарной номенклатуры внешнеэкономической деятельности (ТН ВЭД) ЕАЭС, которые подлежат обязательному декларированию в случае их вывоза с территории РФ в страны-члены Евразийского экономического союза (ЕАЭС).

В перечень включены следующие коды товаров: 2709 00, 2710, 2711, 2712 (за исключением кодов 2712 90 110 0, 2712 90 190 0), 2713 11 000 0, 2713 12 000, 2713 20 000 0 – 2713 90 900 0. Товары указанных кодов при вывозе в страны Евразийского экономического союза необходимо декларировать в таком порядке, как если бы эти товары вывозились из РФ за пределы таможенной территории ЕАЭС, без взимания таможенных сборов за таможенные операции.

На товары с кодами 27 группы ТН ВЭД ЕАЭС, не указанные в Постановлении, необходимо предоставлять в таможенный орган статистические формы учета перемещения товаров.

Статистическая форма заполняется зарегистрированным пользователем через вкладку «Личный кабинет участника ВЭД» на официальном интернет-сайте ФТС России ([www.customs.ru](http://www.customs.ru)) и предоставляется не позднее 8 рабочего дня месяца, следующего за отчетным. На официальном интернет-сайте ФТС России по адресу: <http://edata.customs.ru> размещены подробные инструкции для участников ВЭД о порядке заполнения и направления статистических форм, в том числе о преимуществах применения электронной подписи.

Непредставление или несвоевременное представление в таможенный орган статистической формы либо представление статистической формы, содержащей недостоверные сведения, влечет за собой административную ответственность (ст.19.7.13 Кодекса Российской Федерации об административных правонарушениях).

По вопросам представления статистических форм можно обращаться в отделение таможенной статистики Красноярской таможни по телефону 8 (391) 256-60-56.



**УВАЖАЕМЫЙ  
ДМИТРИЙ СЕРГЕЕВИЧ!  
ОТ ВСЕЙ ДУШИ  
ПОЗДРАВЛЯЮ ВАС  
И ВАШ КОЛЛЕКТИВ С ДНЕМ  
РАБОТНИКА НАЛОГОВЫХ  
ОРГАНОВ РОССИЙСКОЙ  
ФЕДЕРАЦИИ!**

Налоговая служба сегодня способствует решению важных экономических задач, осуществлению эффективного государственного управления и укреплению экономической безопасности страны.

Сотрудники налоговых органов Красноярского края достойно представляют интересы государства.

Пусть преданность служебному долгу, высокий профессионализм, глубокое чувство ответственности, которые присущи всему Вашему коллективу, и в дальнейшем помогают в достижении успехов и реализации намеченных целей во благо экономических интересов России!

Примите искренние пожелания крепкого здоровья, успехов в службе, удачи, счастья, мира и благополучия!

*Начальник Красноярской таможни С.Л. Санаков*



**ОТ ВСЕЙ ДУШИ  
ПОЗДРАВЛЯЕМ С ВАШИМ  
ПРОФЕССИОНАЛЬНЫМ  
ПРАЗДНИКОМ – ДНЕМ  
НАЛОГОВОЙ СЛУЖБЫ!  
ПРИМИТЕ САМЫЕ  
ИСКРЕННИЕ  
ПОЗДРАВЛЕНИЯ!**

Именно от вашей работы зависит пополняемость бюджета нашего региона и страны в целом, а значит их финансово-экономическое и социальное развитие!

Желаем вашему коллективу успешно достигать поставленных задач, всем работникам – стабильной, плодотворной работы, счастья и благосостояния, уюта и мира в доме, крепкого здоровья, отличного настроения и всего самого наилучшего и прекрасного!

*С уважением, Коллектив  
Аэропорта Емельяново*



**УВАЖАЕМЫЕ  
РУКОВОДИТЕЛИ  
И СОТРУДНИКИ  
НАЛОГОВОЙ ИНСПЕКЦИИ!**

В преддверии праздника Акционерное общество «Кондитерско-макаронная фабрика «Краскон» спешит поздравить вас с Днем работника налоговых органов Российской Федерации.

Государственная служба всегда требовала от служащих высокой степени ответственности, грамотности, ориентированности, гибкости, выдержанности, спокойствия, умения выслушать и помочь. Все эти качества, безусловно, присутствуют в каждом из вас.

В этот особый для вас, радостный и важный праздник отмечаем в сотрудниках инспекции профессионализм, тактичность, эрудированность, неутомимую работоспособность, инициативность, вдумчивость и чувство высокой степени ответственности за порученное дело, требовательность, умение организовать работу и строить ее должным образом.

С праздников вас! Здоровья, счастья, любви и успехов вам и вашим близким!

*Генеральный директор,  
В.И. Казанцев*

**СЕРДЕЧНО ПОЗДРАВЛЯЕМ  
РАБОТНИКОВ  
МЕЖРАЙОННОЙ  
ИНСПЕКЦИИ ФЕДЕРАЛЬНОЙ  
НАЛОГОВОЙ СЛУЖБЫ № 8  
ПО КРАСНОЯРСКОМУ КРАЮ  
С ПРОФЕССИОНАЛЬНЫМ  
ПРАЗДНИКОМ – ДНЁМ  
РАБОТНИКА НАЛОГОВЫХ  
ОРГАНОВ РОССИЙСКОЙ  
ФЕДЕРАЦИИ!**

Налоговые органы сегодня – одно из ключевых звеньев в структуре государственного управления, одна из важнейших опор государственной власти. От Вашей четкой и слаженной работы напрямую зависит стабильное экономическое развитие Красноярского края, возможность реализации новых социально значимых проектов, обеспечение условий для повышения благосостояния каждого жителя региона.

В этот праздничный день примите искреннюю благодарность за достойную службу и высокий профессионализм, позволяющие современному налогоплательщику в срок исполнять свои обязательства. Желаем успехов, счастья, здоровья, всего самого доброго вам и вашим близким.

*Руководитель  
ЗАО «Большеуриновское»  
Н.А. Креминский*

## ГОСУДАРСТВЕННАЯ ПОДДЕРЖКА МАЛОГО БИЗНЕСА В ГОРОДЕ КРАСНОЯРСКЕ



Задумавшись однажды о том, чтобы открыть собственное дело многие красноярцы задаются вопросами: как разработать бизнес-план, какую организационно-правовую форму выбрать, как зарегистрировать ООО или ИП? Важным является и то, что предприниматель сразу после регистрации становится налогоплательщиком, и здесь необходимо понимание какую отчетность нужно сдавать и в какие сроки уплачивать налоги. Зачастую, отсутствие знаний в законодательной и нормативной документации останавливает потенциальных бизнесменов в реализации своих планов.

Между тем, в 2010 году у предпринимателей г. Красноярска появился помощник – Муниципальное автономное учреждение «Центр содействия малому и среднему предпринимательству» (Центр). Учреждение было создано администрацией города г. Красноярска с целью реализации государственной политики развития малого и среднего предпринимательства.

Для создания благоприятных условий для развития бизнеса в г. Красноярске Центр бесплатно оказывает услуги:

- ✓ Проведение обучающих семинаров. На них участники могут получить информацию по действующему законодательству в сфере налогообложения и

уплаты страховых взносов, применения контрольно-кассовой техники, порядка лицензирования, получения субсидий, а также привлечения инвестиций.

- ✓ Подготовка расчетной части бизнес-планов. Бизнес-план – это документ, который необходим прежде всего потенциальному бизнесмену, чтобы структурировать свою бизнес-идею в виде конкретных цифр и расчетов до начала деятельности. План также понадобится, если предприниматель решит привлечь инвестиции в виде грантов и займов. Здесь необходимо отметить, что Центр содействию предпринимательству тесно сотрудничает с Центром занятости населения г. Красноярска, который предоставляет финансовую поддержку безработным гражданам на открытие собственного дела. Главный документ для получения субсидии – бизнес-план.

- ✓ Подготовка документов для регистрации и прекращения деятельности юридических лиц и индивидуальных предпринимателей. Любая неточность при оформлении документов подаваемых в регистрирующий орган ведёт к отказу в регистрационных действиях. Центр готовит полный пакет документов с учетом норм Закона о

регистрации и требований к заполнению документов, тем самым помогая избежать отказа и потери уплаченной госпошлины.

- ✓ Подготовка заявлений для постановки на учет в налоговых органах. Налоговым кодексом предусмотрены различные специальные налоговые режимы для субъектов малого и среднего предпринимательства. Специалисты Центра не только помогают выбрать оптимальную систему налогообложения, но и готовят заявления о переходе на спецрежим для налогового органа.

- ✓ Заполнение налоговой и страховой отчетности. Основной обязанностью налогоплательщиков является обязанность по предоставлению отчетности и уплате налогов. Центр оказывает квалифицированную помощь в подготовке налоговых деклараций, отчетности по страховым взносам, а также направляет декларации по телекоммуникационным каналам связи в налоговые органы.

- ✓ Специалисты помогают предпринимателям подготовить заявки на субсидирование понесенных затрат в рамках муниципальной программы «Создание условий для развития предпринимательства в городе Красноярске» на 2017 год и плановый

период 2018 – 2019 гг., утвержденной Постановлением администрации г. Красноярска от 09.11.2016 № 632. В текущем году проведен экспертный анализ порядка 70 пакетов документов на соответствие требованиям предоставления субсидии, что помогло предпринимателям получить финансовую поддержку.

Любой развивающийся бизнес сталкивается с вопросом вливания финансовых средств для его дальнейшего развития. Получить кредит не просто даже предприятию, твердо стоящему на ногах, если у него недостаточно собственного залогового обеспечения. На базе МАУ «ЦС МСП» создан Гарантийный фонд, из средств которого можно получить поручительство по кредитам коммерческих банков и займам АО «Агентство развития бизнеса». Существенная помощь, когда кредит очень нужен.

Поручительство по кредитам предоставляется в размере до 7 млн. руб. Это единственная платная услуга Центра.

Таким образом, предприниматель, обращаясь в Центр содействия малому и среднему предпринимательству, не только получает квалифицированные консультации по вопросам начала и ведения бизнеса, но и практическую помощь в подготовке различных документов, а также привлечении финансовых средств.

У Центра содействия малому и среднему предпринимательству имеется официальный сайт по адресу: [smbkras.ru](http://smbkras.ru), на котором можно получить исчерпывающую информацию обо всех оказываемых услугах и ознакомиться с условиями оказания поддержки. Для тех, кто желает получать еще больше полезной и интересной информации по вопросам ведения бизнеса, быть в курсе изменений в законодательстве ведется группа ВКонтакте: Предпринимателю Красноярска.

МАУ «Центр содействия малому и среднему предпринимательству»: г. Красноярск ул. Никитина, 3б., т. 276-36-00, [smbkras.ru](http://smbkras.ru).

## СОТРУДНИК РЕШИЛ УВОЛИТЬСЯ, НЕ ОТРАБОТАВ СРОК, УКАЗАННЫЙ В УЧЕНИЧЕСКОМ ДОГОВОРЕ. КАК УДЕРЖАТЬ С НЕГО СТОИМОСТЬ ОБУЧЕНИЯ?

Об этом рассказал Минтруд в письме № 14-2/В-935 от 18.10.2017.

Статьей 249 ТК установлено, что в случае увольнения без уважительных причин до истечения срока, обусловленного трудовым договором или соглашением об обучении за счет средств работодателя, работник обязан возместить затраты, понесенные работодателем на его обучение, исчисленные пропорционально фактически не отработанному после окончания обучения времени, если иное не предусмотрено трудовым договором или соглашением об обучении.

Действующее трудовое законодательство не содержит исчерпывающего перечня таких уважительных причин. Поэтому вопрос о том, является ли указанная работником причина уважительной или нет, решается в каждом отдельном случае с учетом конкретных обстоятельств.

В соответствии со статьей 248 ТК взыскание с виновного

работника суммы причиненного ущерба, не превышающей среднего месячного заработка, производится по распоряжению работодателя. В случае спора, о размерах сумм, причитающихся работнику при увольнении, работодатель обязан в указанный в части первой статьи 140 ТК срок выплатить не оспариваемую им сумму.

Кроме того, в письме Минтруд также разъяснил особенности заключения срочного трудового договора.

На время исполнения обязанностей отсутствующего работника заключается срочный трудовой договор, который прекращается с истечением срока его действия.

Если в срочном трудовом договоре было оговорено, что он заключен на время нахождения работника на листке нетрудоспособности, он подлежит расторжению на следующий рабочий день после закрытия листка нетрудоспособности основного работника.

## СУЩЕСТВУЕТ БОЛЬШОЙ ПЕРЕЧЕНЬ РАЗЛИЧНЫХ ПЛАТЕЖНЫХ СЕРВИСОВ И СИСТЕМ, И ЧАСТО ВОЗНИКАЮТ ВОПРОСЫ, ДОЛЖНА ЛИ ПРИ РАСЧЕТАХ С ИХ ИСПОЛЬЗОВАНИЕМ ПРИМЕНЯТЬСЯ ККТ?

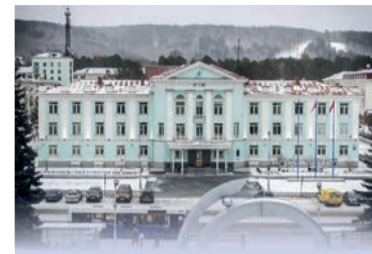
Согласно пункту 19 статьи 3 Федерального закона от 27.06.2011 № 161-ФЗ «О национальной платежной системе» электронное средство платежа — это средство и (или) способ, позволяющие клиенту оператора по переводу денежных средств составлять, удостоверить и передавать распоряжения в целях осуществления перевода денежных средств в рамках применяемых форм безналичных расчетов с использованием информационно-коммуникационных технологий, электронных носителей информации, в том числе платежных карт, а также иных технических устройств.

Формами безналичных расчетов являются расчеты платежными поручениями, по аккредитиву, чеками, по инкассо, в форме перевода электронных денежных средств, а также в иных формах, предусмотренных законом,

установленными в соответствии с ним банковскими правилами и применяемыми в банковской практике обычаями делового оборота.

Сегодня широкое распространение получили различные средства платежа. Это не только платежные карты, но и электронные кошельки, системы оплаты в Интернете, онлайн-банки и пр. Таким образом, если применяемый способ расчета отнесен к электронным средствам платежа, то применение кассового аппарата потребует.

Закон предусматривает возможность применения автоматических устройств для расчетов, в том числе, при приеме платежей через сеть Интернет, что позволит автоматизировать процесс учета расчетов и формирования чеков, не требуя участия продавца для осуществления каждого расчета.



**УВАЖАЕМАЯ СВЕТЛАНА НИКОЛАЕВНА! ПОЗДРАВЛЯЕМ ВАС И ВАШИХ КОЛЛЕГ С ПРОФЕССИОНАЛЬНЫМ ПРАЗДНИКОМ – ДНЕМ РАБОТНИКА НАЛОГОВЫХ ОРГАНОВ РФ!**

Налоговые органы являются одной из наиболее эффективных и влиятельных структур государственного управления, гарантом экономической безопасности. От результатов вашей общей работы в конечном итоге зависят наполнение бюджета всех уровней, предпринимательская активность, инвестиционный климат и социальная стабильность страны.

Наше предприятие на протяжении всего периода своей деятельности ответственно подходит к обязанностям одного из ключевых налогоплательщиков города и края, отчетливо понимая свою роль в социальной политике региона.

Искренне желаем Вам и всему коллективу Межрайонной инспекции Федеральной налоговой службы № 26 по Красноярскому краю успехов в профессиональной деятельности!

*С уважением, Генеральный директор ФГУП ФЯО «Горно-химический комбинат», депутат Законодательного собрания Красноярского края П.М. Гаврилов.*

*Заместитель генерального директора по финансам и информационным технологиям В.Г. Горбатов*



ПРЕДПРИЯТИЕ ГОСКОРПОРАЦИИ «РОСАТОМ»

## КАК ВОССТАНОВИТЬ УТЕРЯННУЮ КАРТОЧКУ СНИЛС?

СНИЛС предоставляется каждому гражданину один раз и навсегда и закрепляется только за ним. А вот саму «зеленую карточку» можно и потерять. Если случилась такая неприятность, СНИЛС можно восстановить.

Если вы работаете, обратитесь в отдел кадров с заявлением о выдаче дубликата.

Если вы относитесь к категории самозанятого населения (ИП, адвокат, нотариус и т. д.), обратитесь в ПФР по месту своей регистрации в качестве страхователя с заявлением о выдаче дубликата.

Неработающие граждане должны подать заявление о восстановлении «зеленой карточки» в ПФР по месту регистрации (в том числе временной) или фактического проживания.

Территориальный орган Пенсионного фонда в онлайн режиме выдаст гражданину дубликат страхового свидетельства. При обращении через работодателя, дубликат будет выдан в течение 3 дней.

Если утраченный документ был оформлен на ребенка, т. е. гражданина России, не достигшего 14-летнего возраста, то по всем вопросам восстановления свидетельства в ПФР должны обращаться родители (или опекуны, или представители) ребенка.

При утере документа ребенком, достигшим 14 лет, он может сам восстановить его, обратившись без родителей в территориальные органы ПФР по месту регистрации, или фактического проживания с паспортом.

## КАКИМ ПЕНСИОНЕРАМ ПОЛОЖЕНА СОЦИАЛЬНАЯ ДОПЛАТА?

Неработающие пенсионеры имеют право на получение федеральной социальной доплаты к пенсии (ФСД), если сумма их материального обеспечения ниже величины прожиточного минимума пенсионера в регионе проживания.

Размер федеральной социальной доплаты рассчитывается как разница между прожиточным минимумом пенсионера в регионе и материальным обеспечением конкретного пенсионера.

Необходимо отметить, что при подсчете совокупного дохода неработающего пенсионера учитываются все виды получаемых им выплат:

пенсия, ЕДВ и другие меры социальной поддержки в денежном выражении.

Установление ФСД к пенсии носит заявительный характер.

Право на ФСД не имеют пенсионеры, занимающиеся предпринимательской деятельностью, студенты, отчисленные из учебных заведений, либо перешедшие на заочную форму обучения, либо устроившиеся в период обучения на работу.

В случае возникновения обстоятельств, влекущих приостановление или прекращение выплаты ФСД, пенсионер должен незамедлительно сообщить об этом в территориальный орган ПФР.

### УЧРЕДИТЕЛЬ СМИ:

Местный орган общественной самодеятельности «СОЮЗ РАБОТНИКОВ НАЛОГОВЫХ ОРГАНОВ г. КРАСНОЯРСКА», 660133, г. Красноярск, ул. Партизана Железняка, 46. Главный редактор: БУРЫХ Л.Г. Технический редактор: ДУРАСОВ Е.С. Адрес редакции: 660133, ул. Партизана Железняка, 46. Тел.: (391) 263-90-60, e-mail: vestibur@bk.ru

### ПРЕДСЕДАТЕЛЬ РЕДАКЦИОННОГО СОВЕТА:

БУРАКОВ Дмитрий Сергеевич, руководитель Управления Федеральной налоговой службы по Красноярскому краю;

### ЧЛЕНЫ РЕДАКЦИОННОГО СОВЕТА:

БУЧАЦКАЯ Ольга Валентиновна, замруководителя Управления Федеральной налоговой службы по Красноярскому краю;

ПЕТРИК Александр Анатольевич, замруководителя Управления Федеральной налоговой службы по Красноярскому краю;

САНАКОВ Сергей Львович, начальник Красноярской таможни;

БЫЧЕНКОВ Владимир Викторович, руководитель Управления Федерального казначейства по Красноярскому краю;

ЛОВАНДО Елена Евгеньевна, руководитель Управления Федеральной службы судебных приставов по Красноярскому краю;

МАЙБОРОДА Денис Александрович, управляющий отделением Пенсионного фонда по Красноярскому краю;

МОСКВИН Сергей Александрович, управляющий Красноярского регионального отделения Фонда социального страхования РФ;

КОНДРАТЬЕВ Александр Юрьевич, председатель коллегии МООС «Союз работников налоговых органов г. Красноярск».

СВИДЕТЕЛЬСТВО О РЕГИСТРАЦИИ СРЕДСТВА МАССОВОЙ ИНФОРМАЦИИ СЕРИИ ПИ № ТУ24-00809, ВЫДАНО 05.06.2014 ГОДА ЕНИСЕЙСКИМ УПРАВЛЕНИЕМ ФЕДЕРАЛЬНОЙ СЛУЖБЫ ПО НАДЗОРУ В СФЕРЕ СВЯЗИ, ИНФОРМАЦИОННЫХ ТЕХНОЛОГИЙ И МАССОВЫХ КОММУНИКАЦИЙ.

Подписной индекс: 31379. Цена свободная. Электронную версию номера читайте на сайте [www.nalog.ru](http://www.nalog.ru).

ПЕРЕПЕЧАТКА МАТЕРИАЛОВ, ОПУБЛИКОВАННЫХ В ГАЗЕТЕ «НАЛОГОВЫЕ ВЕСТИ КРАСНОЯРСКОГО КРАЯ», ДОПУСКАЕТСЯ ТОЛЬКО С ПИСЬМЕННОГО СОГЛАСИЯ РЕДАКЦИИ.

Материалы, отмеченные знаком ®, публикуются на правах рекламы. Редакция не несет ответственности за содержание рекламных материалов.

Газета «Налоговые вестии Красноярского края» — является периодическим печатным изданием, специализирующемся на распространении информации производственно-практического характера.



# Илан

региональный информационный центр Сети в Красноярском крае

# КонсультантПлюс



## ФЕСТИВАЛЬ БУХГАЛТЕРА 2017

### 10 ноября весь мир отметил Международный день Бухгалтера!

Специалисты Красноярска и Красноярского края также не остались без внимания - 10 ноября, в зале Hotel Novotel Krasnoyarsk Center, состоялось закрытие 4-го фестиваля, посвященного **Международному дню бухгалтера!**

На конференции, «Налоги и взносы 2017. Часть 2», выступил представитель ИФНС России по Красноярскому краю. Мы чествовали и поздравляли бухгалтеров нашего города и края, подводили итоги конкурсов, дарили подарки! Праздничную атмосферу создавали яркие фотолокации и наши прекрасные гости!



### Спасибо всем участникам фестиваля!

Следите за нашими мероприятиями на сайте [www.ilan-prof.com](http://www.ilan-prof.com), а также в социальных сетях. Подробный фотоотчет в группе «КонсультантПлюс Илан» во ВКонтакте