

Послание президента РФ Федеральному собранию

Основные тезисы об экономике
и налоговой политике

стр. 8

О некоторых вопросах по имущественным налогам

На вопросы налогоплательщиков отвечают специалисты
отдела налогообложения имущества Управления

стр. 7



QR-код этого номера

НАЛОГОВЫЕ ВЕСТИ

С праздником
марта

К Р А С Н О Я Р С К О Г О К Р А Я



НАЛОГОВЫЕ ОРГАНЫ ПРЕДЛАГАЮТ ОТКАЗАТЬСЯ ОТ НЕОБОСНОВАННОГО ДРОБЛЕНИЯ БИЗНЕСА

Сегодня в ФНС России особую актуальность принимают новые методы налогового контроля, позволяющие эффективно выявлять схемы необоснованного «дробления» бизнеса, которые осуществляются недобросовестными организациями в целях получения существенной налоговой экономии в ущерб государственным и общественным интересам. Об этом поговорим с заместителем руководителя Управления ФНС России по Красноярскому краю Ольгой Буцацкой.

**“
Ольга Валентиновна,
поясните, к каким
последствиям приводит
искусственное разделение
или дробление бизнеса?
Как сегодня продвигается
работа налоговых
органов региона в этом
направлении?”**

Налоговые органы Красноярского края продолжают активно работать по установлению схем дробления бизнеса. Прежде всего, это связано с тем, что зачастую при проведении налоговых проверок устанавливаются факты фиктивного разделения бизнеса с целью получения необоснованной налоговой выгоды, применения льготного режима налогообложения. Как правило, у налогоплательщика отсутствует реальная необходимость в создании дополнительных взаимозависимых организаций и, так называемое, дробление бизнеса проводится искусственно. При таких схемах бизнес, фактически неотносящийся к категории малого, получает существенную

налоговую экономию в ущерб государственным и общественным интересам.

В результате, искусственное разделение бизнеса приводит к тому, что бюджет недополучает большие суммы налогов, малый бизнес страдает из-за недобросовестной конкуренции со стороны более крупных игроков, а потребители вводятся в заблуждение: они покупают товары у номинальных организаций и предпринимателей, а не у реального продавца, что усложняет защиту их прав.

**“
Это касается любого
разделения бизнеса?”**

По данным информационных ресурсов налоговых органов, использование специальных налоговых режимов крупными и средними налогоплательщиками с помощью искусственного разделения бизнеса или дробления, является одним из самых популярных средств налоговой оптимизации.

Нужно четко понимать, что никто не отменял право налогоплательщиков использовать

законодательные преференции по налогам для экономии средств. Однако, между разрешенной законом оптимизацией и нарушающим нормы закона дроблением с целью получения необоснованной выгоды есть четкая грань. Проявлением недобросовестности является создание (выделение) юридического лица исключительно для уменьшения налоговой нагрузки без цели ведения фактической предпринимательской деятельности. Судебная практика, исходя из общих законодательных принципов, выработала этот подход уже давно. Теперь это зафиксировано и отдельной статьей 54.1 НК «Пределы осуществления прав по исчислению налоговой базы и (или) суммы налога, сбора, страховых взносов».

**“
Какая ответственность
существует за подобные
действия?”**

При установлении во время проведения налоговой проверки таких фактов, налоговый орган вправе применить

ответственность по статье 122 НК РФ в виде штрафа в размере 40% от неуплаченной суммы налога или страховых взносов, на руководителя и учредителей направить материалы в следственные органы для возбуждения уголовного дела по статье 199 Уголовного кодекса РФ – уклонение от уплаты налогов. Уголовное дело может быть прекращено только при полном погашении всех доначисленных сумм налогов, пени, штрафов.

**“
Мы уже неоднократно
рассказывали читателям
нашей газеты, что
сегодня направленность
мероприятий налогового
контроля в отношении
того или иного
налогоплательщика,
в первую очередь,
определяется с
применением риск-
ориентированного подхода.
Это помогает выявлению
недобросовестных
бизнесменов?”**

Безусловно, ведь основой риск-ориентированного подхода в налоговом контроле является распределение налогоплательщиков по категориям: высокий риск (усиленный контроль), средний риск (обычный контроль), низкий риск (упрощенный контроль). Распределение происходит с применением определенных критериев (всего их 84), которые постоянно актуализируются. В их число входят: общий анализ организации, анализ регистрационных данных, анализ налоговой истории организации, анализ бенефициаров и т.д. Каждому критерию соответствует свой балл, на основе которых происходит ранжирование налогоплательщиков по категориям риска. Благодаря программному комплексу АСК «НДС-2», стартовавшему в 2015 году, контролирующий орган способен видеть не только уровень риска проверяемого плательщика, но и всех его контрагентов.

Продолжение на стр. 5

Лента новостей

➔ 23 февраля 2019 года вступили в силу новые правила идентификации клиентов, представителей клиента, выгодоприобретателей и бенефициарных владельцев. Это касается и фирм, оказывающих бухгалтерские услуги.

Все, кто обязан идентифицировать вышеупомянутых лиц, должны привести свои правила внутреннего контроля в соответствие с новыми положениями не позднее 25 марта 2019 года и разместить обновленные правила внутреннего контроля в своих личных кабинетах на сайте Росфинмониторинга.

(Приказ Росфинмониторинга от 22.11.2018 № 366)

➔ Правительство РФ утвердило новый реквизит кассового чека – код товара.

Для товаров, подлежащих обязательной маркировке, в качестве такого кода надо будет указывать код идентификации.

Обязанность указывать код идентификации в чеке при продаже маркированной продукции возникает по истечении 3 месяцев после вступления в силу документа, вводящего обязательную маркировку по конкретному виду товаров.

(Постановление Правительства РФ от 21.02.2019 № 174)

➔ Суммы неустойки и штрафа, выплаченные застройщиком участнику долевого строительства на основании решения суда, являются его доходом, подлежащим обложению НДФЛ, так как положений, предусматривающих освобождение от налогообложения сумм указанных штрафа и неустойки, выплачиваемых организацией по решению суда, в статье 217 НК РФ не содержится.

А вот сумма возмещения морального вреда, выплачиваемая физлицу на основании решения суда в соответствии со статьей 15 Закона от 07.02.1992 № 2300-1 «О защите прав потребителей», не подлежит обложению НДФЛ.

(Письмо Минфин РФ от 13.02.2019 № 03-04-05/8793)

➔ Статьей 169 ТК РФ не предусмотрены компенсационные выплаты в виде сумм возмещения расходов сотрудника, переехавшего на работу в другую местность, по найму жилого помещения, поэтому такие доходы подлежат обложению НДФЛ.

Таким образом, оплата организацией за работника в его интересах стоимости аренды жилого помещения признается его доходом, полученным в натуральной форме. Суммы данной оплаты включаются в налоговую базу по НДФЛ.

(Письмо Минфин РФ от 12.02.2019 № 03-04-06/8405)

ВНИМАНИЮ НАЛОГОПЛАТЕЛЬЩИКОВ!

Общественный совет при Управлении ФНС России по Красноярскому краю информирует жителей Красноярского края о начале работы общественной приемной с целью мониторинга качества предоставляемых налоговыми органами государственных услуг.

Свое мнение о работе налоговых органов Красноярского края вы можете сообщить каждую среду по тел. (391) 263-90-60, или обратившись лично, по адресу г. Красноярск, ул. Партизана Железняка, 46, каб. 155 к главному редактору газеты «Налоговые вестии Красноярского края», заместителю председателя Общественного совета при Управлении ФНС России по Красноярскому краю Ларисе Георгиевне Бурых.

ИТОГИ ДЕКЛАРАЦИОННОЙ КАМПАНИИ 2018 ГОДА

Подведены основные итоги декларационной кампании 2018 года на территории Красноярского края.

В 2018 году в налоговые органы края представили декларации по форме 3-НДФЛ 166,5 тысяч физических лиц, что соответствует уровню 2017 года, общая сумма дохода, указанная налогоплательщиками в декларациях, увеличилась на 7% и составила 144 млрд. рублей.

По сравнению с 2017 годом на 16% выросло количество декларантов с суммой дохода свыше 1 млн. рублей, их количество составило 21 тысячу человек. Как и в предыдущие декларационные кампании, более 95% из них приходится на долю физических лиц, получающих доходы от налоговых агентов, доходы от продажи различных видов имущества, ценных бумаг, иные виды доходов, меньшую часть составляют граждане, осуществляющие индивидуальную предпринимательскую деятельность или частную практику.

По всем принятым в 2018 году декларациям исчислен налог на доходы в сумме 4,7 млрд. рублей, увеличив показатель 2017 года на 14%.

Ежегодно увеличивается количество физических лиц, обратившихся в налоговые органы края за предоставлением социальных и имущественных налоговых вычетов.

В 2018 году воспользовались правом на получение имущественного налогового вычета по приобретению (строительству) жилья 73,5 тысячи граждан, или 101% к уровню 2017 года, сумма предоставленных вычетов увеличилась на 9% и составила 33,8 млрд. рублей.

За получением социальных налоговых вычетов по суммам, направленным на лечение, приобретение медикаментов,

обучение (свое и детей), пенсионных взносов на негосударственное пенсионное страхование, обратились в налоговые органы 36 тыс. человек, или на 3% больше, чем в 2017 году, сумма заявленных вычетов выросла на 9% и составила 1,8 млрд. рублей.

В целях пополнения доходной части бюджета налоговыми органами на постоянной основе осуществляются мероприятия по выявлению и привлечению к декларированию и уплате НДФЛ граждан, получивших доходы, подлежащие декларированию на основании статьи 228 Налогового кодекса Российской Федерации.

В соответствии с законодательством, привлечение к декларированию ведется налоговыми органами по следующим направлениям: декларирование доходов от продажи недвижимого имущества и транспортных средств; от сдачи всех видов имущества в аренду (внаем); доходов от продажи ценных бумаг, доли в уставном капитале, уступки прав требования, доходов в порядке дарения, иных видов доходов.

В 2018 году инспекциями края на основании анализа внешних и внутренних источников выявлено и привлечено к декларированию 51,8 тыс. физических лиц – получателей доходов, исчислен НДФЛ в сумме 483,7 млн. рублей, что на 10% превышает показатель 2017 года.

В НАЛОГОВЫХ ИНСПЕКЦИЯХ КРАСНОЯРСКОГО КРАЯ ПРОЙДУТ «ДНИ ОТКРЫТЫХ ДВЕРЕЙ»

4 и 5 апреля 2019 года во всех налоговых инспекциях края пройдет Всероссийская акция «Дни открытых дверей для налогоплательщиков – физических лиц».

В рамках акции все желающие смогут получить профессиональную консультацию и квалифицированную помощь налоговых инспекторов при заполнении налоговой декларации по НДФЛ и оформлении налоговых вычетов. Часы работы инспекций во время проведения акции: 4 и 5 апреля – с 9.00 до 20.00 часов.

Специалисты налоговых органов края подробно расскажут о том, кому необходимо представить декларацию по НДФЛ и в какие сроки, как получить налоговые вычеты и воспользоваться онлайн-сервисами ФНС России, а также ответят на другие вопросы граждан по теме налогообложения.

Каждый посетитель сможет узнать о наличии либо отсутствии у него задолженности по НДФЛ, а также о том, есть ли у него обязанность по представлению налоговой декларации по НДФЛ.

ВНИМАНИЕ: ПРЯМАЯ ЛИНИЯ!



Управление ФНС России по Красноярскому краю 20 марта 2019 года с 10 до 11 часов проводит «прямую линию» с читателями газеты «Налоговые вестии Красноярского края» по теме: «Кто должен установить и зарегистрировать онлайн-кассу к 1 июля 2019 года».

На Ваши вопросы по телефону 8 (391) 263-91-75 ответит и.о. начальника отдела оперативного контроля Управления Ирина Николаевна ХАЛЕЕВА.

Материалы «прямой линии» будут опубликованы в апрельском номере газеты «Налоговые вестии Красноярского края».

Все желающие смогут прямо на месте заполнить и подать налоговую декларацию по НДФЛ при наличии необходимых сведений и документов.

Кроме того, каждый посетитель, независимо от места жительства, сможет подключиться к сервису «Личный кабинет налогоплательщика для физических лиц». Сервис позволяет получать актуальную информацию о своих объектах имущества, по которым начисляются налоги, о наличии переплат и задолженностей по налогам, о суммах начисленных и уплаченных налоговых платежей, получать и распечатывать налоговые уведомления и квитанции на уплату налогов.

ФНС РОССИИ РАЗЪЯСНИЛА, КАКИЕ ХОЗЯЙСТВЕННЫЕ ПОСТРОЙКИ ОБЛАГАЮТСЯ НАЛОГОМ НА ИМУЩЕСТВО ФИЗИЦ

Налогооблагаемыми объектами являются находящиеся в собственности у граждан хозяйственные постройки, сведения о которых содержатся в Едином государственном реестре недвижимости (ЕГРН). В их число входят хозяйственные, бытовые, подсобные капитальные строения, вспомогательные сооружения, в том числе, летние кухни, бани и иные аналогичные объекты недвижимости. Исключение – жилые помещения и гаражи, которые являются самостоятельными объектами налогообложения.

Владелец хозяйственной постройки определяет необходимость обращения в органы Росреестра за регистрацией прав на нее в ЕГРН. Для этого она должна отвечать признакам недвижимости: быть прочно связана с землей, а её перемещение без несоразмерного ущерба её назначению невозможно.

Обязанность по уплате налога на имущество физлиц возникает с момента государственной регистрации права собственности гражданина на хозяйственную или со дня открытия наследства, в которое она включена. Исключение – освобождение от уплаты налога на основе льготы, установленной федеральным или

муниципальным законодательством. Так, от налогообложения освобождаются хозяйственные постройки площадью не более 50 кв. м, расположенные на участках, предоставленных для ведения личного подсобного, дачного хозяйства, огородничества, садоводства или индивидуального жилищного строительства. Такая льгота применяется только для одной хозяйственной, не используемой в предпринимательской деятельности, независимо от ее расположения в пределах страны.

Не являющиеся недвижимостью хозяйственные постройки не регистрируются в ЕГРН и не облагаются налогом на имущество физлиц. К таковым относятся не имеющие капитального фундамента теплицы, хозблоки, бытовки, навесы, некапитальные временные строения и т. п.

Представительные органы муниципальных образований вправе вводить дополнительные налоговые льготы по налогу на имущество физлиц, ознакомиться с перечнем которых можно с помощью сервиса «Справочная информация о ставках и льготах по имущественным налогам» на сайте ФНС.

ПЛАТИТЕ НАЛОГИ ВОВРЕМЯ!

В настоящее время налоговой службой края проводится работа по выявлению лиц, неуплативших в установленный срок исчисленные суммы налогов в соответствии с заблаговременно направленными в их адрес налоговыми уведомлениями, и направлению должникам требований об уплате сумм налогов и соответствующих пеней, исчисляемых за несвоевременную уплату, с приложением платежных документов.

До конца февраля всем должникам, у которых общая сумма задолженности по налогам в настоящее время составляет свыше 500 рублей, направлены требования об уплате через сервис «Личный кабинет налогоплательщика для физических лиц» либо по почте заказными письмами. В соответствии с Налоговым кодексом Российской Федерации, в случае направления требования об уплате по почте

Коротко о главном

заказным письмом, оно считается полученным по истечении шести дней, с даты направления заказного письма. Требования об уплате задолженности, размер которой не превышает 500 рублей, будут направлены не позднее ноября 2019 года.

В случае неисполнения налогоплательщиком – физическим лицом требования об уплате в установленный срок, налоговый орган по месту учета налогоплательщика вправе обратиться в суд с заявлением о взыскании налога и пеней за счет имущества физического лица в порядке административного судопроизводства. Причем, налоговый орган вправе обратиться в суд сразу, как только общая сумма задолженности физического лица по неисполненным им требованиям об уплате превысит 3000 рублей либо по истечении трех лет со срока исполнения, указанного в самом раннем неисполненном должником требовании об уплате.

Полученный в суде исполнительный документ передается налоговым органом судебным приставам для осуществления взыскания за счет имущества физического лица последовательно в отношении: денежных средств на счетах в банке и электронных денежных средств, драгоценных металлов на счетах (во вкладах) в банке; наличных денежных средств; имущества, переданного другим лицам без перехода к ним права собственности, если соответствующие договоры расторгнуты или признаны недействительными в установленном порядке; другого имущества, за исключением предназначенного для повседневного личного пользования физическим лицом или членами его семьи.

При взыскании задолженности по налогам в судебном порядке должнику придется также уплатить государственную пошлину за рассмотрение дела в суде, а также исполнительский сбор, налагаемый на должника в случае неисполнения им исполнительного документа в установленном для добровольного исполнения срок.

Уточнить размер налоговой задолженности и оплатить ее можно также, воспользовавшись сервисом «Личный кабинет налогоплательщика для физических лиц» на официальном сайте www.nalog.ru, где есть возможность получить информацию о суммах начисленных и уплаченных налоговых платежей, посмотреть налоговые уведомления, оплатить налоги в режиме онлайн.

В РОССИИ ИДЕТ ДЕКЛАРАЦИОННАЯ КАМПАНИЯ-2019

До 30 апреля граждане должны отчитаться о доходах, полученных в 2018 году. Представить декларацию необходимо, если в 2018 году налогоплательщик, к примеру, продал квартиру, которая была в собственности меньше минимального срока владения, получил дорогие подарки не от близких родственников, сдавал имущество в аренду или получал доход от зарубежных источников.

Отчитаться о своих доходах также должны индивидуальные предприниматели, нотариусы, адвокаты, учредившие адвокатские кабинеты и другие лица.

Если налоговый агент не может удержать НДФЛ с дохода, то он обязан сообщить об этом налоговому органу и налогоплательщику до 1 марта года, следующего за истекшим периодом. В этом случае налоговый орган пришлет уведомление, на основании которого в этом году НДФЛ необходимо заплатить не позднее 2 декабря.

Оплатить НДФЛ, исчисленный в декларации, необходимо до 15 июля 2019 года. Если налогоплательщик не представит декларацию до 30 апреля или не уплатит налог вовремя, то за это предусмотрено наказание.

Штраф за непредставление декларации в срок – 5% не уплаченной в срок суммы налога за каждый месяц, но не более 30% указанной суммы и не менее 1 000 рублей. Штраф за неуплату НДФЛ – 20% от суммы неуплаченного налога.

Предельный срок подачи декларации 30 апреля 2019 года не распространяется на

получение налоговых вычетов. В этом случае направить декларацию можно в любое время в течение года.

ФНС России обращает внимание, что с 2019 года действует новая форма налоговой декларации 3-НДФЛ (утверждена приказом ФНС России от 03.10.2018 № ММВ-7-11/569@).

УСПЕЙТЕ УСТАНОВИТЬ НОВУЮ ККТ

1 июля 2019 года завершается последний третий этап перехода на современную систему применения контрольно-кассовой техники, в основе которой лежит онлайн-передача сведений о каждом расчете в ФНС России.

Плавный переход бизнеса на новые он-лайн кассы начался в 2016 году, теперь информация о каждой продаже попадает в налоговую службу. Сначала на онлайн-кассе перешел крупный и средний ритейл, теперь пришла очередь малого бизнеса.

В УФНС России по Красноярскому краю пояснили, что с указанной даты должны начать применять контрольно-кассовую технику все налогоплательщики, кому ранее предоставлялась отсрочка. На территории Красноярского края это порядка 35 тысяч налогоплательщиков:

- организации и индивидуальные предприниматели (ИП) на любом режиме налогообложения, выполняющие работы или оказывающие услуги населению, в том числе пассажирские перевозки, а также осуществляющие расчеты с физическими лицами в безналичном порядке;
- индивидуальные предприниматели без наемных работников, применяющие ЕНВД и патентную систему налогообложения, работающие в сфере торговли или общественного питания или осуществляющие торговлю с использованием торговых автоматов.

В рамках реформы контрольно-кассовой техники в Красноярском крае уже 22 тысячи организаций и индивидуальных предпринимателей зарегистрировали 58 тысяч единиц новой техники, что в 2 раза больше количества ККТ, применяемой на территории края до начала реформы.

В конечном итоге, благодаря внедрению он-лайн касс на территории России все расчеты в торговле будут прозрачными, что немаловажно нам, как покупателям. И, к тому же, увеличится поступление налогов в казну государства, что уберет от ранее неучтенной выручки. Как следствие сократится число проверок бизнеса, так как вся информация станет доступной налоговой службе он-лайн.

В феврале 2018 года агентство Magram Market Research провело опрос среди предпринимателей, которые начали применять онлайн-кассы. Переход на новые стандарты не вызвал сложностей у 76% компаний, 14% сообщили о положительном эффекте от новации: вести бизнес и формировать отчетность стало проще, повысилась дисциплина сотрудников.

УТОЧНИТЬ СПИСОК СВОЕГО ИМУЩЕСТВА МОЖНО В МОБИЛЬНОМ ПРИЛОЖЕНИИ

Уточнить список своего имущества и оплатить налоги можно в мобильном приложении «Личный кабинет налогоплательщика для физических лиц». Приложение доступно пользователям смартфонов на платформах Android и iOS. Найти его можно в App Store и GooglePlay по названию «Налоги ФЛ».

Войти в сервис можно с помощью как пароля, получаемого при создании Личного кабинета, так и подтвержденного пароля от сайта «Госуслуг».

На данный момент свыше 800 тысяч жителей Красноярского края зарегистрировались в «Личном кабинете налогоплательщика для физических лиц».

Получить доступ к сервису можно, обратившись с заявлением в любую инспекцию и предъявив документ, удостоверяющий личность. Логин и пароль инспектор выдаст в течение 15 минут.

Сервис «Личный кабинет налогоплательщика для физических лиц» позволяет пользователю дистанционно получать актуальную информацию об объектах имущества, о начислениях и уплате налогов, оплачивать налоги, а также заполнять и направлять декларацию о доходах, отслеживать статус ее камеральной проверки, обращаться в налоговые органы.

Кроме того, для более удобного электронного документооборота с налоговыми органами пользователь Личного кабинета может использовать усиленную неквалифицированную электронную подпись. С ее помощью можно подавать в электронном виде декларацию 3-НДФЛ с приложениями, а также заявление на зачет/возврат переплаты из бюджета, заявление на предоставление налоговой льготы, уведомление о выборе льготного объекта, уведомление о необходимости (об отказе) получения документов на бумажном носителе, запрашивать справку о состоянии расчетов с бюджетом, об исполнении обязанности по уплате налогов, акт сверки и другие документы.

Лента новостей

➤ Удержание у налогоплательщика исчисленной по окончании месяца суммы НДФЛ производится налоговым агентом из доходов при их фактической выплате после окончания месяца, за который сумма налога была исчислена.

Таким образом, при выплате зарплаты необходимо удержать исчисленный за предшествующий месяц налог и перечислить сумму исчисленного и удержанного налога не позднее дня, следующего за днем выплаты налогоплательщику дохода.

Следовательно, перечисление НДФЛ налоговым агентом в авансовом порядке, то есть до даты фактического получения налогоплательщиком дохода, не допускается.

(Письмо Минфин РФ от 13.02.2019 № 03-04-06/8932)

➤ В каких случаях декларацию по НДС можно включить счет-фактуру, датированный следующим кварталом, ответил Минфин РФ.

Согласно пункту 1.1 статьи 172 НК РФ при получении счета-фактуры покупателем от продавца товаров (работ, услуг) после завершения налогового периода, в котором эти товары (работы, услуги) приняты на учет, но до установленного срока представления декларации за указанный налоговый период покупатель вправе принять к вычету сумму НДС в отношении таких товаров (работ, услуг) с того налогового периода, в котором указанные товары (работы, услуги) были приняты на учет.

(Письмо Минфин РФ от 14.02.2019 № 03-07-11/9305)

➤ Минфин разъяснил, как облагать налогом на прибыль безвозмездную помощь, полученную от дочерней фирмы.

Согласно подпункту 11.1 пункта 1 статьи 251 НК РФ при определении налоговой базы не учитываются доходы в виде денежных средств, полученных организацией безвозмездно от хозяйственного общества или товарищества, акционером (участником) которых такая организация является, в пределах суммы ее вклада (вкладов) в имущество в виде денежных средств, ранее полученных хозяйственным обществом или товариществом от такой организации.

Необходимо отметить, что такая операция является обратной к операции получения денежных средств в качестве вклада в имущество хозяйственного общества или товарищества, доход от которой не учитывается для целей налогообложения прибыли организации в силу подпункта 3.7 пункта 1 статьи 251 НК РФ.

(Письмо Минфин РФ от 14.02.2019 № 03-03-06/1/9345)

ВНИМАНИЕ: ПРЯМАЯ ЛИНИЯ!



Управление ФНС России по Красноярскому краю 2 апреля 2019 года с 10 до 11 часов проводит «прямую линию» с читателями газеты «Налоговые вести Красноярского края» по теме: «О налоговых льготах, действующих в 2019 году при исчислении имущественных налогов физическим лицам».

На Ваши вопросы по телефону 8 (391) 263-91-69 ответит начальник отдела налогообложения имущества Управления **Ольга Вильгельмовна ПЕТРОВА**.

Материалы «прямой линии» будут опубликованы в апрельском номере газеты «Налоговые вести Красноярского края».

ПОКАЗАТЕЛИ РОСТА ДОХОДОВ БЮДЖЕТОВ ВЫПОЛНЕННЫ

Об основных результатах работы рассказала заместитель руководителя Управления Ольга Бучацкая. Она отметила, что за прошедший год в консолидированный бюджет Российской Федерации перечислено 251 млрд рублей. По сравнению с 2017 годом поступления в консолидированный бюджет Российской Федерации увеличились на 26% или на 52 млрд рублей. Обязательства по обеспечению всех доходов, запланированных как в части, зачисляемой в федеральный бюджет, так и в бюджет края налоговыми органами выполнены.

В разрезе налогов положительная динамика поступлений сложилась по налогам со специальным режимом налогообложения, имущественным налогам, налогу на доходы физических лиц (110%), налогу на прибыль (120%), по налогу на добавленную стоимость (124%), платежам за пользование природными ресурсами (более чем в 2 раза). Основным фактором роста поступлений по налогу на прибыль, НДС и НДС И явилось увеличение платежей от предприятий добычи полезных ископаемых.

В 2018 году в консолидированный бюджет края поступило имущественных налогов с физических и юридических лиц в сумме 29 млрд рублей, с ростом к уровню прошлого года на 3,0 млрд руб. или 112%.

Ольга Валентиновна подчеркнула, что рост налоговых поступлений в бюджет обеспечен не за счет увеличения налоговой нагрузки, а благодаря эффективному взаимодействию по увеличению собираемости налогов территориальных налоговых органов с органами исполнительной власти.

ГРАМОТНЕЕ НАЛОГОПЛАТЕЛЬЩИК – БОГАЧЕ РЕГИОН

Большое значение имеет повышение финансовой грамотности населения. В прошлом году в региональных и местных средствах массовой информации по налоговой тематике за год размещено почти семь тысяч материалов. На постоянной основе на краевых телеканалах выходят информационно-просветительские проекты «Итоги», «Наша экономика», «Юридическая приемная».

Одна из наисложнейших воспитательных функций налоговых органов – привить гражданам чувство долга по уплате налогов. В прошедшем году сделано очень многое, вследствие чего задолженность

ПОДВЕДЕНЫ ИТОГИ РАБОТЫ НАЛОГОВЫХ ОРГАНОВ КРАСНОЯРСКОГО КРАЯ ЗА 2018 ГОД

Расширенная коллегия Управления федеральной налоговой службы по Красноярскому краю состоялась 27 февраля 2019 года. Председательствовал руководитель Управления ФНС России по Красноярскому краю Д.С. Бураков.

В мероприятии приняли участие Председатель комитета по бюджету и экономической политике Законодательного собрания Красноярского края В.Ф. Чащин, начальник Красноярской таможни С.Л. Санакоев, заместитель министра финансов Красноярского края О.В. Собоцкая, первый заместитель прокурора Красноярского края А.Г. Блошкин, и.о. руководителя Главного следственного управления Следственного комитета РФ по Красноярскому краю Д.А. Позовский, и.о. руководителя Управления федеральной службы судебных приставов по Красноярскому краю С.А. Неведомский, а также руководители федеральных и территориальных органов власти, члены Общественного совета при УФНС России по Красноярскому краю.



СТРУКТУРА ПОСТУПЛЕНИЯ ПЛАТЕЖЕЙ ПО ВИДАМ НАЛОГОВ

тыс. руб.

Наименование налогов и сборов	Поступило за 2017 год			Поступило за 2018 год		
	Всего	Федеральный бюджет	Консолид. бюджет субъекта	Всего	Федеральный бюджет	Консолид. бюджет субъекта
Налог на прибыль	33 363 063	3 724 122	29 638 941	39 887 493	5 270 832	34 616 661
Налог на доходы физических лиц	64 154 109	X	64 154 109	70 472 929	X	70 472 929
НДС на товары реализуемые на территории РФ	44 505 975	44 505 975	X	54 998 928	54 998 928	X
НДС на товары, ввозимые на территорию РФ	342 933	342 933	X	410 435	410 435	X
Акцизы	1 730 827	- 38 743	1 769 570	1 462 599	- 184 880	1 647 479
Налог на добычу полезных ископаемых	21 557 761	19 150 931	2 406 830	46 198 568	43 155 632	3 042 936
Налог на имущество организаций	20 537 917	X	20 537 917	23 469 417	X	23 469 417
Налог на имущество физических лиц	760 713	X	760 713	789 998	X	789 998
Транспортный налог	2 418 756	X	2 418 756	2 509 321	X	2 509 321
Земельный налог	1 775 339	X	1 775 339	1 694 122	X	1 694 122
Страховые взносы:						
на обязательное пенсионное страхование	97 163 352	X	X	104 496 582	X	X
на обязательное социальное страхование	2 921 013	X	X	3 037 392	X	X
на обязательное медицинское страхование	22 833 197	X	X	24 397 671	X	X

физических лиц по имущественным налогам уменьшилась на 350 млн. рублей, а совокупная задолженность физических лиц на 505 млн. рублей и по состоянию на 01.01.2019 составила 3,5 млрд. рублей.

Продолжает снижаться и общая налоговая задолженность. По всем платежам в бюджетную систему Российской Федерации задолженность в 2018 год уменьшилась на 5 млрд и, по состоянию на 01.01.2019, составила 32 млрд рублей.

КОНТРОЛЬНО-АНАЛИТИЧЕСКАЯ РАБОТА, КАК ИНСТРУМЕНТ ПОБУЖДЕНИЯ НАЛОГОПЛАТЕЛЬЩИКА К УТОЧНЕНИЮ ЗАНИЖЕННЫХ НАЛОГОВЫХ ОБЯЗАТЕЛЬСТВ

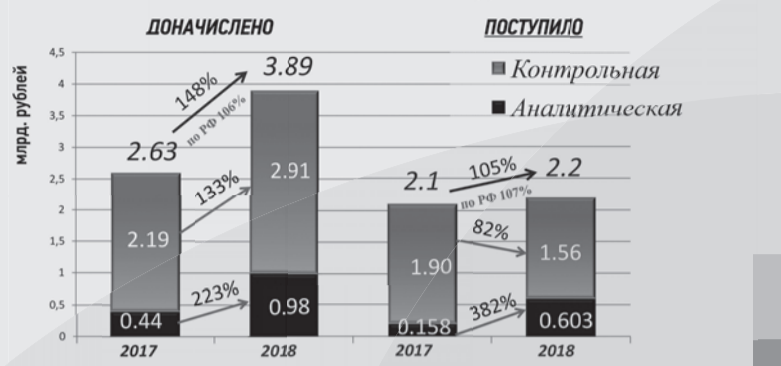
«В результате проведения контрольно – аналитической работы, уменьшилось количество выездных проверок, при этом обеспечен рост их эффективности – сумма, взысканная на одну выездную проверку увеличилась с 4 до 5 млн. руб. и, за последние 5 лет, увеличилась вдвое», – отметила Бучацкая.

В целом за отчетный год Управлением получен прирост показателей контрольно – аналитической работы и по дополнительному начислению и по поступлению сумм в бюджет. Такая ситуация полностью согласуется с нашими приоритетами – сначала проведение контрольно-аналитической работы с плательщиком, в деятельности которого выявлены риски, побуждение его к добровольному уточнению своих налоговых обязательств и только, когда не удалось убедить налогоплательщика исполнить свою обязанность по уплате реальных обязательств, как крайняя мера реагирования – проведение выездной налоговой проверки.

По результатам контрольной работы в отношении «выгодоприобретателей» в бюджет поступило 180 млн рублей за счет представления налогоплательщиками уточненных налоговых деклараций после проведения с ними рабочих встреч по побуждению их откорректировать налоговые обязательства перед бюджетом.

Разработка и внедрение программного комплекса «АСК НДС-2» во многом расширило возможности контрольно-аналитической работы налоговых органов. По состоянию на 01.02.2019 по налоговым декларациям за 1 – 3 кварталы 2018 года налоговыми органами края устранено более 80% расхождений, установленных системой АСК НДС-2.

РЕЗУЛЬТАТЫ КОНТРОЛЬНО-АНАЛИТИЧЕСКОЙ РАБОТЫ УПРАВЛЕНИЯ ЗА 2017 – 2018 ГОДЫ



Анализ результатов судебной работы налоговых органов Красноярского края позволяет сделать вывод о сохранении положительной динамики по снижению количества судебных споров. По-прежнему, высоким остается процент рассмотренных судами споров в пользу налоговых органов (67 % налоговых споров).

ЧИСТОТА БИЗНЕС-ПЕРИМЕТРА-ЗАЛОГ УСПЕШНОГО ПАРТНЕРСТВА

Активизирована работа по исключению из ЕГРЮЛ недействующих юридических лиц. В отчетном периоде исключено из ЕГРЮЛ 5,6 тысяч юридических лиц, обладающих признаками «недействующих». Активно продолжается работа по установлению достоверности сведений, включенных в ЕГРЮЛ. В 2018 году в отношении более 5 тысяч организаций внесена запись о недостоверности сведений более 6 месяцев, составлено почти 900 протоколов о привлечении к административной ответственности за нарушение законодательства о государственной регистрации юридических лиц. В части противодействия преступлениям в сфере государственной регистрации в правоохранительные органы в 2018 году направлено 69 материалов, органами внутренних дел Красноярского края возбуждено 43 уголовных дела, судом вынесено 20 обвинительных приговоров.

РЕФОРМА В СФЕРЕ ПРИМЕНЕНИЯ ККТ

Также заместитель руководителя УФНС России по Красноярскому краю напомнила, что в 2019 году завершится реформа в сфере контрольно-кассовой техники: «В отчетном году завершился 2 этап перехода на современную систему применения контрольно-кассовой техники, в основе которой лежит

онлайн передача сведений о каждом расчете в ФНС России, по итогам которого Красноярский край занял 26 место среди 84 субъектов Российской Федерации. По состоянию на 01.01.2019 в Красноярском крае 22 тысячи организаций и индивидуальных предпринимателей зарегистрировали 58 тыс. единиц новой техники, что в 2 раза больше количества ККТ, применяемой на территории края до начала реформы. В текущем году в крае предстоит перевести на новый порядок 35 тысяч налогоплательщиков в мелкой торговле и сфере услуг, т.е. тех, кто ранее не применял ККТ, кому законодателем предоставлялась отсрочка. Это почти в 2 раза больше, чем было переведено налогоплательщиков по результатам первых двух этапов».

ПЕРВООЧЕРЕДНЫЕ ЗАДАЧИ НА 2019 ГОД

«Наши первоочередные задачи – обеспечить проведение комплекса мероприятий налогового контроля с целью повышения эффективности выездных проверок; повысить эффективность контрольно-аналитической работы, в том числе, по побуждению налогоплательщиков к добровольному уточнению налоговых обязательств; продолжить борьбу с «техническими» фирмами путем исключения из ЕГРЮЛ юридических лиц, обладающих признаками «недействующего» и установления достоверности включенных сведений в ЕГРЮЛ. Кроме того, важно более эффективно взаимодействовать с правоохранительными, контролирующими органами государственной власти, а также не сбавлять темпы информационно-разъяснительной работы и организации взаимодействия с органами исполнительной власти Красноярского края, а также органами местной власти, представителями малого и среднего бизнеса, средствами массовой информации», – завершила свое выступление О.В. Бучацкая.

НАЛОГОВЫЕ ОРГАНЫ ПРЕДЛАГАЮТ ОТКАЗАТЬСЯ ОТ НЕОБОСНОВАННОГО ДРОБЛЕНИЯ БИЗНЕСА

Таким образом, на данный момент актуальным принципом оценки выступает не оценка организации как отдельной единицы, а анализ бизнес-среды и ее контрагентов, благодаря чему налогоплательщики стремятся сотрудничать с контрагентами, руководствующимися принципом открытости и прозрачности бизнеса, вследствие чего сокращается количество фирм-однодневок, создаваемых в целях необоснованного дробления бизнеса.

Очевидно, что «однодневки» становятся невыгодны, более того, иметь дело с подобными «пустышками» стало юридически опасно, по факту теперь невозможно возместить НДС, который никто не уплачивал.

В будущем это произведет позитивное влияние на экономику: добросовестный бизнес не должен иметь неравных условий в конкуренции с тем, кто использует агрессивное налоговое планирование, участвует в операциях с контрабандой.

«Давайте разберемся, что называется «однодневкой»?

«Однодневка» – это в первую очередь компания, которая изначально создана без легальной деловой цели для прикрытия других операций. Она не ведет реальной деятельности, прикрывается фиктивными сделками, обычно не сдает налоговую отчетность, не платит налоги, зафиксирована по адресам массовой регистрации, или же по месту регистрации и нахождения ее исполнительного органа ничего нет. Раньше для регистрации таких компаний использовались паспорта умерших лиц. В нашем случае,

это структуры, используемые для агрессивного налогового планирования либо для прямого уклонения от уплаты налогов, это уже следствие, но изначально такая компания создается без деловой цели, мы их идентифицируем именно по этому признаку.

«По информации ФНС, в 2011 году под определение «однодневок» подпадало 1,8 миллионов компаний, примерно 40% от общего количества зарегистрированных юридических лиц. По данным системы «Интерфакс-Спарк» за семь лет произошло снижение количества «однодневок» практически в пять раз, сейчас это примерно 7,3% от всех юридических лиц в стране, которых в целом 4,26 миллионов. Насколько удалось качественно снизить уровень компаний с признаками фиктивности?

«Действительно, совсем недавно это была общеэкономическая проблема, с которой приходилось бороться, что называется, всем миром. Со стороны власти это была совместная работа с коллегами из многих государственных ведомств и, конечно, правоохранительного блока. Бюджетная система тогда терпела колоссальные убытки, ведь «однодневки» очень негативно воздействовали на всю экономику. Цифры, которые приводятся сегодня – свидетельство того, как экономика очищается от недобросовестных налогоплательщиков.

Если говорить о результатах на уровне нашего региона, хотелось бы отметить, что налоговые

органы продолжают активно исключать из реестра недействующие компании. В 2016 – 2018 годах исключено порядка 22-х тысяч организаций. В ЕГРЮЛ вносим информацию о недостоверности сведений в таких компаниях. Эту информацию используют другие ведомства, банки и контрагенты. В результате нашей работы процент компаний непредставляющих отчетность более года, снизился в 2,5 раза (с 16 % – в 2016 году до 7 % – на сегодня).

«Во избежание риска негативных последствий и для сохранения деловой репутации налогоплательщика, что предлагают налоговые органы Красноярского края?

«Хочу обратить особое внимание налогоплательщиков на то, что Федеральная налоговая служба продолжает вести активную борьбу с компаниями, которые используют схемы дробления бизнеса для ухода от налогов.

Ликвидация подобной практики необоснованного дробления бизнеса позволит вернуть в бюджетную систему крупные суммы платежей, которые сейчас в нее не поступают, а также сделать рынок более конкурентным и обеспечить защиту прав потребителей.

Сегодня мы предлагаем налогоплательщикам добровольно отказаться от применения схем дробления бизнеса, уточнить свои налоговые обязательства и предоставить налоговую отчетность по общему режиму налогообложения.

Беседовала Ольга Юркова, пресс-секретарь Управления ФНС России по Красноярскому краю



НАЛОГОВАЯ СЛУЖБА ПРОВОДИТ ДНИ ОТКРЫТЫХ ДВЕРЕЙ ДЛЯ НАЛОГОПЛАТЕЛЬЩИКОВ – ФИЗИЧЕСКИХ ЛИЦ ВО ВСЕХ ТЕРРИТОРИАЛЬНЫХ НАЛОГОВЫХ ИНСПЕКЦИЯХ РОССИИ!

04 АПРЕЛЯ

ЧЕТВЕРГ С 09.00 ДО 20.00

05 АПРЕЛЯ

ПЯТНИЦА С 09.00 ДО 20.00

РЕПАТРИАЦИЯ ЗАЙМОВ. ОБЯЗАННОСТИ ФИЗИЧЕСКИХ ЛИЦ



Вступивший в силу весной прошлого года Федеральный закон от 03.04.2018 № 64-ФЗ внес изменения в нормы Федерального закона от 10.12.2003 № 173-ФЗ «О валютном регулировании и валютном контроле» (далее – Закон № 173-ФЗ) в части закрепления обязанности резидентов по репатриации (возврату) денежных средств по договорам займов, предоставляемых нерезидентам. Данные требования распространяются на договоры займа, заключенные после вступления в силу Закона № 64-ФЗ (т.е. с 14.04.2018), за исключением договоров, существенные условия которых после вступления закона в силу были изменены.

В соответствии с вновь введенным пунктом 3 части 1 статьи 19 Закона № 173-ФЗ резиденты обязаны обеспечить получение от нерезидентов на свои банковские счета в уполномоченных банках иностранной валюты или валюту Российской Федерации в сроки, предусмотренные договорами займа.

Данные нововведения преследовали определенные цели, направленные на борьбу с незаконным выводом денежных средств за рубеж с использованием договоров займа недобросовестными хозяйствующими субъектами.

Как продолжение апрельских изменений 20 сентября 2018 года было опубликовано Указание Центрального Банка РФ от 05.07.2018 № 4855-У о внесении изменений в Инструкцию Банка России от 16.08.2017 № 181-И «О порядке представления резидентами и нерезидентами уполномоченным банкам подтверждающих документов и информации при осуществлении валютных операций, о единых формах учета и отчетности по валютным операциям, порядке и сроках их представления» (далее – Инструкция № 181-И). Данные изменения вступили в силу 20 ноября 2018 года.

Изменения предусматривают ряд требований к резидентам – физическим лицам. Ранее таких требований Инструкция № 181-И не содержала и распространялась только на юридические лица и частные категории физических лиц:

индивидуальных предпринимателей, и лиц, занимающихся в законодательно установленном порядке частной практикой. Теперь круг субъектов расширен, и в случае осуществления валютных операций при предоставлении займов нерезидентам и при возврате от них займов с использованием личных банковских счетов физические лица-резиденты должны соблюдать требования, установленные Центральным банком РФ. Они заключаются в следующем:

1. При списании денежных средств с банковского счета (вклада) физического лица-резидента в пользу нерезидента по договору предоставленного займа такое физическое лицо обязано представить в уполномоченный банк вышеуказанный договор займа вне зависимости от суммы договора.

2. В случае, когда сумма обязательств по договору займа, предоставленного нерезиденту физическим лицом – резидентом, превышает 3 млн.рублей, одновременно с договором займа представляется информация об ожидаемых сроках

репатриации (возврата) денежных средств.

3. При зачислении на банковский счет (вклад) физического лица – резидента возвращенных от нерезидента денежных средств, а также процентных и иных платежей по договору займа с нерезидентом физическое лицо – резидент обязано в 30-дневный срок сообщить уполномоченному банку информацию о назначении платежа и иные предусмотренные Инструкцией № 181-И сведения о договоре.

Таким образом, действующие в настоящее время нормативные акты определяют обязанность резидентов по репатриации денежных средств по договорам займов, предоставляемых нерезидентам. При этом требования о возврате предоставленных нерезидентам денежных средств распространяются на договоры займа, заключаемые как юридическими, так и физическими лицами. Также на резидентов возлагаются обязанности по представлению в уполномоченных банк договоров займа и иных документов и информации, необходимых уполномоченному банку для осуществления его функций.

Неисполнение данных обязанностей со стороны резидента может повлечь:

- В случае невыполнения в установленный срок обязанности по получению на свои банковские счета в уполномоченных банках денежных средств, причитающихся от нерезидента в соответствии с условиями договора займа – административный штраф в размере 1/150 ключевой ставки ЦБ РФ от сумм денежных средств, несвоевременно зачисленных на счета в уполномоченных банках (за каждый день просрочки), либо административный штраф в размере от 75% до 100% от сумм денежных средств, не зачисленных на счета в уполномоченных банках. На должностных лиц организаций может быть наложен административный штраф от двадцати тысяч до тридцати тысяч рублей. Надо отметить, что административная ответственность за невыполнение физическими лицами – резидентами требований по репатриации (возврату) денежных средств по договорам займов, предоставляемых нерезидентам, на текущий момент не установлена. Вместе с тем

полагаем, что в ближайшее время соответствующие изменения будут внесены в Кодекс об административных правонарушениях.

• В случае несоблюдения порядка представления подтверждающих документов и информации при осуществлении валютных операций, равно как и в случае нарушения установленных сроков представления таких документов и информации, к административной ответственности привлекаются как юридические лица (и их должностные лица), так и физические лица. Размер штрафа варьируется в зависимости от характера нарушения и статуса привлекаемого лица.

Например, когда нарушен порядок представления подтверждающих документов и информации гражданами, то штраф предусмотрен в размере от двух тысяч до трех тысяч рублей, если такое нарушение совершено юридическим лицом, то сумма штрафа возрастает и составляет от сорока до пятидесяти тысяч рублей, на виновное должностное лицо может быть наложен административный штраф в размере от четырех до пяти тысяч рублей.

Повторное совершение данного правонарушения влечет наложение административных штрафов в повышенных размерах: на граждан в размере десяти тысяч рублей; на должностных лиц в размере от двенадцати до пятнадцати тысяч рублей; на юридических лиц – от ста двадцати до ста пятидесяти тысяч рублей.

Если нарушаются сроки представления подтверждающих документов и информации, то размер административного штрафа зависит от периода просрочки и может составлять на граждан – от трехсот рублей до трех тысяч рублей; на должностных лиц – от пятисот рублей до пяти тысяч рублей; на юридических лиц – от пяти до пятидесяти тысяч рублей.

Отдел валютного
контроля Управления
ФНС России
по Красноярскому краю

? Как можно заявить о праве на получение налоговой льготы по имущественным налогам физических лиц?

Льготы по уплате налога на имущество физических лиц, транспортному и земельному налогам предоставляются на основании заявления. Форма заявления о предоставлении налоговой льготы, порядок ее заполнения, формат представления такого заявления в электронной форме утверждены приказом ФНС России от 14.11.2017 № ММВ-7-21/897@. К заявлению налогоплательщики вправе представить документы, подтверждающие право на льготу.

Если право на налоговую льготу возникло в 2018 году впервые, и ранее гражданин не обращался в налоговый орган с заявлением о предоставлении льготы по установленной форме, он может это сделать в 2019 году.

Направить заявление целесообразно до начала массовой рассылки налоговых уведомлений за 2018 год, то есть до 1 мая 2019 года, через «Личный кабинет налогоплательщика для физических лиц», по почте или же лично обратиться в любую налоговую инспекцию или отделение МФЦ, уполномоченное принимать такие заявления. Если заявление о предоставлении льготы уже подавалось, но в нём не указывалось, что льгота будет использована в ограниченный период, заново его представлять не требуется.

? Что значит экстерриториальный принцип обслуживания физических лиц по вопросам налогообложения имущества?

Экстерриториальное взаимодействие позволит создать удобные условия для обращения в налоговые органы независимо от того, где находится объект налогообложения или зарегистрирован налогоплательщик.

Таким образом, с 2018 года в любом налоговом органе можно будет подать документы, касающиеся налогообложения имущества физлиц:

- налогоплательщик сможет обратиться в ближайшую налоговую инспекцию, чтобы подать заявление о предоставлении льготы по имущественным налогам или уведомление о выбранных объектах, в отношении которых предоставляется льгота по налогу на имущество физлиц;
- в любой налоговой инспекции при необходимости можно будет получить копию налогового уведомления,

О НЕКОТОРЫХ ВОПРОСАХ ПО ИМУЩЕСТВЕННЫМ НАЛОГАМ ФИЗИЧЕСКИХ ЛИЦ

направленного налогоплательщику, и сообщить о наличии недвижимости и (или) транспортных средств, признаваемых объектами налогообложения;

- в любой инспекции можно будет подать обращение об уточнении содержания налогового уведомления, полученного налогоплательщиком;
- получить результаты рассмотрения вышеперечисленных документов можно в любом налоговом органе или по почте – по выбору налогоплательщика. Пользователям личного кабинета налогоплательщика результаты рассмотрения обращений направляются через личный кабинет.

Экстерриториальное взаимодействие с налогоплательщиками позволит создать удобные условия для обращения в налоговые органы независимо от того, где находится объект налогообложения или зарегистрирован налогоплательщик.

? Какие льготы предусмотрены пенсионерам?

Более 400 тысяч пенсионеров края ежегодно пользуются налоговыми льготами в отношении принадлежащего им недвижимого имущества.

Законодательство о налогах предусматривает различный перечень льгот, которые предоставляются пенсионерам при налогообложении имущества.

1. В соответствии с законом Красноярского края от 08.11.2007 № 3-676 пенсионеры освобождаются от уплаты транспортного налога за одно транспортное средство мощностью двигателя до 100 лошадиных сил.

Также у пенсионеров есть право уплачивать транспортный налог в размере 10 процентов по отдельным транспортным средствам при соблюдении отдельных условий.

Льгота предоставляется только по следующим категориям транспортных средств:

- автомобили легковые с мощностью двигателя до 150 л.с. включительно;
- мотоциклы и мотороллеры с мощностью двигателя до 40 л.с. включительно;
- другие самоходные транспортные средства, машины и механизмы на пневматическом и гусеничном ходу;
- снегоходы, мотосани с мощностью двигателя до 50 л.с. включительно;
- катера, моторные лодки и другие водные транспортные средства с мощностью двигателя до 100 л.с. включительно.

При этом льготному налогообложению подлежит не более двух единиц транспортных средств, определяемых на усмотрение налогоплательщика. Не предоставляется льгота на два транспортных средства одного вида, например, на два легковых автомобиля и т.д.

2. Пенсионеры также освобождены от уплаты налога на имущество физлиц за один объект недвижимости определенного вида, неиспользуемый в предпринимательской деятельности (ст. 407 НК РФ). Таким объектом может быть жилой дом или его часть, квартира или комната, гараж или машино-место, хозпостройка площадью не более 50 кв. м.

3. При расчете земельного налога с налогового периода

2017 года пенсионеры пользуются налоговым вычетом в размере кадастровой стоимости 600 кв. м от общей площади одного земельного участка, независимо от его места нахождения, разрешённого использования и площади (ст. 391 НК РФ).

Налоговые льготы по налогу на имущество физических лиц и земельному налогу могут быть расширены муниципальными нормативными актами. Например, налоговый вычет может быть предоставлен на 700 кв. м от площади земельного участка, или льгота по налогу на имущество физлиц может быть распространена на все квартиры пенсионеров.

С информацией о дополнительных льготах по местным налогам можно ознакомиться в разделе «Справочная информация о ставках и льготах по имущественным налогам».

? Кто относится к лицам «предпенсионного» возраста, имеющим право на льготу?

30 октября 2018 года Президент России подписал Федеральный закон № 378-ФЗ «О внесении изменений в статьи 391 и 407 части второй Налогового кодекса Российской Федерации».

Закон разработан для обеспечения дополнительных социальных гарантий физическим лицам в связи с запланированным в 2019 г. поэтапным повышением пенсионного возраста для различных категорий граждан, в том числе, в случае назначения социальной пенсии или досрочного выхода на пенсию.

Закон предусматривает сохранение предоставляемых до 01.01.2019 пенсионерам федеральных льгот при налогообложении недвижимости, которые с 01.01.2019 попадают в категорию «предпенсионного возраста», т.е. соответствующих условиям назначения пенсии, установленным в соответствии с законодательством РФ действующим на 31.12.2018.

Согласно закону, указанные лица с 2019 г. будут иметь право на льготы по земельному налогу в виде налогового вычета на величину кадастровой стоимости 6 соток (ст. 391 НК РФ) и по налогу на имущество физлиц в виде освобождения от уплаты по одному объекту определённого вида (ст. 407 НК РФ). Также в соответствии с изменениями, внесенными в Закон Красноярского края от 08.11.2007 № 3-676, указанной категории налогоплательщиков предоставляются льготы по транспортному налогу, предусмотренные для пенсионеров.

Для использования права на льготы за налоговый период 2019 года лицам предпенсионного возраста в течение 2019 года целесообразно обратиться в любую налоговую инспекцию с заявлением о предоставлении налоговой льготы, указав в нём документально-основания, выданные ПФР.

? Какие льготы по налогу на имущество физических лиц предусмотрены для налогоплательщиков единого сельскохозяйственного налога?

Соответствующая система налогообложения для сельскохозяйственных товаропроизводителей (ст. 346.1 НК РФ) ранее устанавливала, что индивидуальные предприниматели, являющиеся налогоплательщиками единого сельскохозяйственного налога, освобождаются от обязанности по уплате налога на имущество физических лиц (в отношении имущества, используемого для осуществления предпринимательской деятельности).

С 2018 г. в указанные нормы НК РФ внесены изменения, согласно которым индивидуальные предприниматели могут «льготировать» только имущество, используемое для предпринимательской деятельности при производстве сельскохозяйственной продукции, первичной и последующей (промышленной) переработке и реализации этой продукции, а также при оказании услуг сельскохозяйственными товаропроизводителями.

Отдел налогообложения имущества
Управления ФНС России
по Красноярскому краю



Должна быть снижена налоговая нагрузка на семью. Принцип должен быть очень простой: больше детей – меньше налог. Предлагаю увеличить федеральную льготу по налогу на недвижимое имущество для многодетных семей. Дополнительно освободить от налога по 5 квадратных метров в квартире и по 7 квадратных метров в доме на каждого ребёнка. Для примера, что это значит: сейчас налогом не облагаются 20 метров площади квартиры. Если в семье трое детей, то из-под налогообложения будет выведено ещё 15 метров. Что касается земельных участков, принадлежащих многодетным семьям, то предлагаю освободить от налога полностью 6 соток и, таким образом, полностью вывести из-под налогообложения наиболее распространённые по площади участки. Напомню, данную льготу мы уже предусмотрели для пенсионеров, а также для граждан предпенсионного возраста. Конечно, во многих субъектах Федерации действуют свои налоговые вычеты по земле и имуществу для многодетных семей. Но именно федеральный статус этой льготы гарантирует её применение повсеместно. Регионы прошу предложить дополнительные налоговые меры поддержки семей с детьми.

Справедливо должен рассчитываться налог на землю. Понятно, что может меняться кадастровая или рыночная стоимость объекта. Но в любом случае сумма налога не должна скакать, непредсказуемо меняться. Мы уже ограничили десятию процентами годовой рост налогового платежа для жилой недвижимости. Предлагаю установить такой же предел и для земельных участков.

Сегодня, когда строительные компании передают государству или муниципалитетам социальные объекты, они вынуждены ещё и заплатить с них налог на прибыль и НДС. Нужно освободить застройщиков от этого бремени, имею в виду, в том числе, и наши новации в строительной сфере, и тем самым стимулировать именно комплексное развитие наших городов и посёлков, когда рядом с жильём есть всё необходимое семье: и поликлиника, и школа, и спортивные площадки. Чтобы родители могли работать, учиться, быть счастливыми, получать удовольствие от отцовства и материнства.

Напомню также, что медицинские и образовательные организации освобождены от



ОСНОВНЫЕ ТЕЗИСЫ ОБ ЭКОНОМИКЕ ИЗ ПОСЛАНИЯ ПРЕЗИДЕНТА РФ ФЕДЕРАЛЬНОМУ СОБРАНИЮ В 2019 ГОДУ

Президент России Владимир Путин 20 февраля 2019 года в 15-й раз выступил с ежегодным Посланием к Федеральному собранию. В своей речи глава государства рассказал об итогах прошлого года, планах на нынешний и последующие годы, а также дал множество поручений и распоряжений. Предлагаем основные тезисы об экономике и налогах.

налога на прибыль. Однако, эта льгота заканчивается 1 января 2020 года. Предлагаю не только сделать её бессрочной, но и распространить на региональные и муниципальные музеи, театры и библиотеки. Это, кстати говоря, позволит им ежегодно экономить примерно 4 миллиарда рублей и направить их на своё развитие, на повышение зарплат сотрудников. И конечно, эта мера станет стимулом для частных инвестиций в культурные объекты на местах.

Для того чтобы выйти на высокие темпы роста, также нужно решить системные проблемы в экономике. Выделю здесь четыре приоритета.

Первое – это опережающий темп роста производительности труда, прежде всего на основе новых технологий и цифровизации, формирование конкурентоспособных отраслей и как результат – увеличение несырьевого экспорта более чем в полтора раза за шесть лет.

Второе – это улучшение делового климата и качества национальной юрисдикции, чтобы никто не уезжал в другие юрисдикции за границу, чтобы у нас всё было надёжно и работало как часы. Рост объёма инвестиций уже в 2020 году должен увеличиться на 6 – 7 процентов. Достижение

такого уровня станет одним из ключевых критериев оценки работы Правительства.

Третье – снятие инфраструктурных ограничений для развития экономики, для раскрытия потенциала наших регионов.

И четвёртое – подготовка современных кадров, разумеется, создание мощной научно-технологической базы.

Сейчас время для смелых инициатив, для создания бизнесов и производств, для продвижения новых продуктов и услуг. Причём волна технологического развития позволяет расти, завоевывать рынки очень быстро. У нас уже есть примеры успешных компаний, инновационных компаний. Нужно, чтобы их было намного больше, в том числе, в таких сферах, как искусственный интеллект и обработка больших данных, интернет вещей, робототехника.

Нам нужно избавляться от всего, что ограничивает свободу и инициативу предпринимательства. Добросовестный бизнес не должен постоянно ходить под статью, постоянно чувствовать риск уголовного или даже административного наказания. Уже обращал

внимание на эту проблему в одном из Посланий, приводил соответствующие цифры. Ситуация, к сожалению, не сильно изменилась.

Сегодня почти половина дел (45 процентов), возбуждённых в отношении предпринимателей, прекращается, не доходя до суда. Что это значит? Это значит, что возбуждали кое-как или по непонятным соображениям. А что это значит на практике? В результате на одного предпринимателя, бизнес которого разваливается в этой связи, в среднем приходится 130 сотрудников, потерявших работу. Давайте задумаемся в эту цифру, это становится серьёзной проблемой для экономики. Бизнес указывает на целый ряд проблем в законодательстве и правоприменительной практике. Согласен с тем, что нужно внимательно посмотреть на критерии, по которым все сотрудники той или иной компании только по факту совместной работы могут попасть под такой квалифицирующий признак, как группа лиц по предварительному сговору. Это вообще ерунда какая-то, но такое бывает, к сожалению. И это влечёт за собой более строгую меру пресечения на этапе следствия и более тяжёлое наказание

позднее. Кроме того, при расследовании, так называемых, экономических уголовных дел нужно жёстко ограничивать поводы раз за разом продлевать сроки содержания под стражей. Сегодня это происходит порой без веских оснований, например, из-за того, что не хватает времени на проведение необходимых экспертиз или в результате затягивания следственных действий.

Также деловым объединениям и Агентству стратегических инициатив предлагаю создать специальную цифровую платформу (они, собственно говоря, сами вышли с этой инициативой), с помощью которой предприниматели смогут не только сделать публичной информацию о давлении на бизнес, но, главное, добиться рассмотрения вопроса по существу.

Я поручаю Правительству вместе с бизнес-сообществом проработать технологические решения и нормативную базу, которая позволит запустить этот механизм, а правоохранительным ведомствам – МВД, ФСБ, Генпрокуратуре, Следственному комитету – подготовить регламент работы с обращениями предпринимателей, включая чёткие сроки их рассмотрения. И уже к концу года такая платформа должна начать действовать, хотя бы в пилотном режиме.

Правительство предлагает серьёзно пересмотреть правовую базу контрольно-надзорной деятельности. Это, безусловно, правильно, это нужно всячески поддержать. Но считаю, что этого даже мало. Надо пойти на более радикальные шаги. Давайте, действительно, подведём черту, и с 1 января 2021 года прекратим действие всех существующих в настоящее время нормативных актов в сфере контроля, надзора и ведомственные региональные приказы, письма и инструкции. За оставшиеся два года (два года есть впереди) при участии делового сообщества нужно обновить нормативную базу, сохранить только те документы, которые отвечают современным требованиям, остальные – сдать в архив.

Далее глава государства рассказал о масштабных инфраструктурных, технологических, цифровых и других проектах. Коснулся внешней политики, в частности, взаимоотношений с США, а также, уже по традиции, рассказал о новых видах вооружения.

ЗНАТОКИ-НАЛОГОВИКИ ВНОВЬ СРАЗИЛИСЬ НА БРЕЙН-РИНГЕ

1 марта 2019 года в рамках реализации Плана мероприятий по патриотическому воспитанию прошел VI ежегодный турнир по интеллектуальной игре «Брейн-ринг», в котором приняли участие команды Управления, налоговых инспекций Красноярского края и филиала ФКУ «Налог-сервис» в Красноярском крае, республике Хакасия, республике Тыва.

Всего в игре приняли участие 18 команд. Согласно правилам игры каждая команда сыграла по 2 основных боя, в ходе которых было задано более 150 вопросов, по результатам которых были определены 3 команды выигравших 2 боя, а также 1 команда, набравшая наибольшее количество очков.

Каждый участник смог проверить свою эрудицию, логику, быстроту мышления и реакции при поиске ответов на заданные вопросы. Также игрокам пригодились и чувство юмора, ведь иногда ответы, высказанные в форме шутки, оказывались правильными.

В финал вышли команды Межрайонной ИФНС России № 9 по Красноярскому краю, Межрайонной ИФНС России № 8 по Красноярскому краю, ИФНС России по Железнодорожному району г. Красноярск, Управления ФНС России по Красноярскому краю.

I место – по результатам финального боя заняла команда «Бригада У» УФНС России по Красноярскому краю в составе:

Склярова Ксения Владимировна – капитан команды, старший государственный

налоговый инспектор отдела урегулирования задолженности;

Аношенко Иван Николаевич – главный государственный налоговый инспектор контрольно – аналитического отдела;

Смородинов Роман Витальевич – государственный налоговый инспектор отдела налогообложения имущества;

Горбатов Павел Алексеевич – старший государственный налоговый инспектор отдела камерального контроля.

II место по результатам финального боя заняла команда «Фаворит» ИФНС России по Железнодорожному району г. Красноярск в составе:

Поляев Георгий Викторович – капитан команды, государственный налоговый инспектор отдела оперативного контроля;

Ледовская Евгения Александровна – начальник отдела камеральных проверок № 4;

Богоутдинова Инга Валерьевна – государственный налоговый инспектор отдела обеспечения процедуры банкротства;

Говорин Виктор Петрович – старший государственный налоговый инспектор контрольно-аналитического отдела.

III место – команда «Девятка» Межрайонная ИФНС России № 9 по Красноярскому краю в составе:

Измайлов Дмитрий Геннадьевич – капитан команды, старший государственный налоговый инспектор отдела выездных проверок;

Тимофеев Андрей Анатольевич – заместитель начальника отдела работы с налогоплательщиками;

Квок Марина Сергеевна – государственный налоговый инспектор отдела выездных проверок;

Тропникова Наталья Александровна – старший специалист-эксперт 2-го разряда отдела урегулирования задолженности.

В заключении заместитель руководителя Управления Ольга Валентиновна Буцацкая поблагодарила всех участников за интересную игру и вручила победителям награды и дипломы. Она также отметила, что на брейн-ринге каждый и игрок, и зритель получил удовольствие от происходящего и пополнил свои знания новыми интересными и полезными фактами.

НА ПЕНСИИ ЖИЗНЬ ТОЛЬКО НАЧИНАЕТСЯ!

Накануне 8 Марта, по инициативе Совета ветеранов «Союза работников налоговых органов г. Красноярск», по сложившейся доброй традиции, в Управлении ФНС России по Красноярскому краю состоялась встреча с работниками налоговых органов Красноярского края, ушедшими на заслуженный отдых.



В начале праздничного мероприятия с теплыми словами благодарности и признания к пенсионерам обратились заместитель руководителя Управления Александр Анатольевич Петрик и Председатель Коллегии МООС «Союз работников налоговых органов г. Красноярск» Александр Юрьевич Кондратьев. Они пожелали всем присутствующим на празднике: здоровья, бодрости и долгих лет жизни, наполненных счастливыми событиями.

В теплой дружественной обстановке, за красиво накрытым столом проходило чаепитие. Пенсионеры, общаясь с коллегами, вспоминали былые времена, свою трудовую молодость. А поговорить было о чем! Годы

совместной службы сплотили коллектив и взаимоотношения между людьми. В свою очередь, представители молодого поколения налоговиков расспрашивали каждого из дорогих гостей об их радостях и проблемах.

Наши ветераны люди очень деятельные, их трудно застать дома, так как у них много дел: кто-то активно занимается общественной деятельностью, а без кого-то не могут обойтись в воспитании внуков, и, конечно, у всех впереди «огородные» заботы. В общем, как говорится, на пенсии жизнь только начинается! А такого вида встреча – праздник для всех. Наши пенсионеры всегда с благодарностью отмечают, что им приятно внимание бывших коллег.



КАК ВЫБРАТЬ ОПТИМАЛЬНУЮ СИСТЕМУ НАЛОГООБЛОЖЕНИЯ

28 февраля в УФНС России по Красноярскому краю в рамках реализации приоритетной программы Правительства РФ «Реформа контрольной и надзорной деятельности» состоялись публичные слушания. Открывая мероприятие, заместитель руководителя УФНС России по Красноярскому краю О.В. Буцацкая отметила, что приоритетом налоговой службы является построение открытого диалога с налогоплательщиками.

Подробно остановимся на теме «О выборе индивидуальными предпринимателями специального налогового режима в зависимости от вида предпринимательской деятельности, а также о порядке и условиях начала и прекращения применения специальных налоговых режимов и возможности совмещения разных систем налогообложения». С докладом выступила главный государственный налоговый инспектор отдела налогообложения юридических лиц Управления Галина Федорова.

В соответствии с Налоговым кодексом Российской Федерации индивидуальными предпринимателями могут применяться как общая система налогообложения, так и специальные налоговые режимы. При этом, ЕСХН, УСН и ЕНВД могут применяться как организациями, так и ИП. А патентная система налогообложения предназначена для применения только индивидуальными предпринимателями. Переход налогоплательщика на применение специальных налоговых режимов является добровольным, что позволяет индивидуальным предпринимателям выбирать в отношении осуществляемой ими предпринимательской деятельности оптимальный налоговый режим.

ЕДИНЫЙ СЕЛЬСКОХОЗЯЙСТВЕННЫЙ НАЛОГ

ЕСХН – это специальный налоговый режим, который разработан и введен специально для производителей сельскохозяйственной продукции, в том числе, и для крупных предприятий.

Рыбохозяйственные организации также признаются налогоплательщиками ЕСХН (п. 2.1 ст. 346.2 НК РФ).

Выбранная система налогообложения в виде ЕСХН освобождает, в частности, индивидуального предпринимателя от уплаты НДФЛ, налога на имущество.

Однако, с 1 января 2019 года ЕСХН не освобождает от обязанностей по уплате налога на добавленную стоимость.

Процедура перехода

Для перехода на ЕСХН необходимо подать уведомление в налоговый орган.

Организации уведомляют налоговый орган по месту нахождения организации, ИП – по месту жительства.

Если индивидуальный предприниматель уже осуществляет деятельность и применяет общий налоговый режим или упрощенную систему налогообложения, то перейти на ЕСХН он может только с начала следующего календарного года.

Для перехода на ЕСХН со следующего календарного года срок подачи уведомления для действующих организаций и ИП – до 31 декабря (п. 2 ст. 346.3 НК РФ).

Вновь зарегистрированный ИП в течение 30 дней с даты постановки на учёт может подать уведомление о применении ЕСХН (п. 2 ст. 346.3 НК РФ).

Общее условие для всех налогоплательщиков, применяющих ЕСХН или желающих

на него перейти, – доход от сельскохозяйственной деятельности должен быть не менее 70 % в общей сумме дохода налогоплательщика.

С 01.01.2017 на уплату ЕСХН могут перейти предприниматели, оказывающие сельскохозяйственным товаропроизводителям услуги, которые относятся в соответствии с ОКВЭД к вспомогательной деятельности в области производства сельскохозяйственных культур и послеуборочной обработки сельскохозяйственной продукции, в том числе услуги в области растениеводства, например услуги по:

- подготовке полей;
 - посеву сельскохозяйственных культур;
 - возделыванию и выращиванию сельскохозяйственных культур;
 - опрыскиванию сельскохозяйственных культур и т.д.
- Нарушение критерия сельхозпроизводителя:

Если по итогам налогового периода налогоплательщик не соответствует условиям, установленным пунктами 2, 2.1, 5 и 6 статьи 346.2 НК РФ, он считается утратившим право на применение единого сельскохозяйственного налога с начала налогового периода, в котором допущено нарушение указанного ограничения и (или) выявлено несоответствие установленным условиям.

ПАТЕНТНАЯ СИСТЕМА НАЛОГООБЛОЖЕНИЯ

Данная система налогообложения по своему смыслу является альтернативой ЕНВД, при этом перечень видов деятельности намного больше.

Патент выдается налоговым органом на период от 1 до 12 месяцев в пределах календарного года и действует на территории того субъекта Российской Федерации, который указан в патенте (п. п. 1 и 5 ст. 346.45 НК РФ).

На территории края ПСН применяется на основании Закона края от 27 ноября 2012 года № 3-756. Данным Законом установлена величина возможного к получению годового совокупного дохода в отношении каждого вида деятельности.

Соответственно, налог исчисляется по ставке 6 процентов от совокупного дохода. Чтобы определить налог на месяц нужно полученную величину разделить на 12.

Декларация по ПСН не представляется.

Аналогично, как и по УСН, вновь зарегистрированные ИП могут применять ставку 0 процентов в течение двух налоговых периодов (налоговый

период – это период, на который взят патент – от 1 мес. до 12 месяцев).

В законе Красноярского края Закон Красноярского края от 25 июня 2015 года № 8-3530 перечислены виды деятельности, в отношении которых можно применять «нулевую» ставку налога по ПСН.

ПСН может совмещаться с иными режимами налогообложения (с ОС, УСН, ЕСХН, ЕНВД).

Обратите внимание: УСН и ЕСХН не могут совмещаться с общей системой налогообложения, а ЕНВД и ПСН, поскольку эти режимы применяются в отношении определенных видов деятельности, то они могут совмещаться и с ОС, и с ЕСХН, и с УСН.

И при выборе ИП специального налогового режима необходимо исходить из вида предпринимательской деятельности: подходит ли он под ЕСХН, ЕНВД или ПСН. Специальным налоговым режимом, с которым совмещается ЕНВД и ПСН, является упрощенная система налогообложения.

ПАТЕНТНАЯ СИСТЕМА НАЛОГООБЛОЖЕНИЯ ГЛАВА 26.5 НК РФ

- Закон Красноярского края от 27 ноября 2012 года № 3-756 (в редакции от 05.07.2018 № 5-1817);
- Закон Красноярского края от 25 июня 2015 года № 8-3530 (нулевая ставка);
- Налогоплательщики – индивидуальные предприниматели;
- Налоговая ставка – 6 процентов;
- Объект налогообложения – потенциально возможный к получению совокупный доход;
- Налоговый период – календарный год либо срок, на который выдан патент

УПРОЩЕННАЯ СИСТЕМА НАЛОГООБЛОЖЕНИЯ

Упрощенная система налогообложения (УСН) – это один из самых популярных на сегодня налоговых режимов.

УСН заменяет налоги, которые уплачиваются при применении общего режима налогообложения, но не освобождает от исполнения функций по исчислению, удержанию и перечислению НДФЛ с заработной платы сотрудников, а также уплаты страховых взносов.

Условия для применения УСН:

- средняя численность сотрудников не должна превышать 100 человек;
- доход не более 150 млн руб.;
- остаточная стоимость

основных средств не может превышать 150 млн руб.

Порядок перехода

Существует два варианта:

1. Переход на УСН одновременно с регистрацией ИП, Уведомление может быть подано вместе с пакетом документов на регистрацию в течение 30 дней (п. 2 ст. 346.13 НК РФ);
2. Переход на УСН с иных режимов налогообложения.

Переход на УСН возможен только со следующего календарного года. Уведомление необходимо подать не позднее 31 декабря (п. 1 ст. 346.13 НК РФ)

Объект налогообложения выбирается по желанию налогоплательщика.

ЕДИНЫЙ СЕЛЬСКОХОЗЯЙСТВЕННЫЙ НАЛОГ ГЛАВА 26.1 НК РФ

1. Объект налогообложения – доходы, уменьшенные на величину расходов;
2. Налоговая ставка – 6 процентов;
3. Отчетный период – полугодие; налоговый период – год;
4. Срок представления декларации и срок уплаты налога – не позднее 31 марта года, следующего за истекшим налоговым периодом

**УПРОЩЕННАЯ СИСТЕМА НАЛОГООБЛОЖЕНИЯ
ГЛАВА 26.2 НК РФ**

1. Объекты налогообложения – «доходы» либо «доходы, уменьшенные на величину расходов»;
2. Налоговая ставка – 6 процентов либо 15 процентов; 1 процент при уплате минимального налога;
3. Отчетный период – квартал; полугодие; 9 месяцев; налоговый период – год;
4. Срок представления декларации – ЮЛ не позднее 31 марта, ИП – не позднее 30 апреля года, следующего за истекшим налоговым периодом;
5. Срок уплаты налога – не позднее 31 марта (ЮЛ) не позднее 30 апреля (ИП)

Сменить объект налогообложения возможно только со следующего года, письменно уведомив об этом налоговый орган до 31 декабря.

Ставка налога.

Налоговая база

При объекте налогообложения «доходы» ставка составляет 6%. Налог уплачивается с суммы доходов. Какое-либо снижение этой ставки не предусматривается. При расчёте платежа за 1 квартал берутся доходы за квартал, за полугодие – доходы за полугодие и т. д.

Если объектом налогообложения являются «доходы минус расходы», ставка составляет 15%. В этом случае для расчёта налога берётся доход, уменьшенный на величину расхода.

Налоговая декларация

Декларация по УСН представляется один раз в год. Для ИП срок представления – не позднее 30 апреля

При этом в течение года уплачиваются авансовые платежи по итогам 1 квартала, полугодия и 9 месяцев (нарастающим итогом).

Применяя «упрощенку», индивидуальные предприниматели ведут Книгу учета доходов и расходов, в которой отражаются в хронологическом порядке полученные доходы от реализации, а также внереализационные доходы

При применении УСН, несмотря на название, иногда возникают совсем непростые моменты, связанные с формированием налоговой базы. Например, в доходах обязательно учитываются субсидии, если ИП получил таковую из бюджета на ведение бизнеса или покрытие произведенных расходов. Также, например, если была реализация имуще-

ства, используемого в предпринимательской деятельности, то эти доходы также включаются для целей налогообложения по УСН. Также следует учитывать, что перечень расходов (это статья 346.16 НК РФ) является закрытым, это значит, что не все расходы учитываются для целей налогообложения.

Для вновь зарегистрированных ИП при применении УСН предусмотрены определенные преференции – «налоговые каникулы». Это есть установление «нулевой ставки» при применении УСН, а также патентной системы налогообложения.

На территории Красноярского края был принят Закон Красноярского края от 25.06.2015 № 8-3530 «Об установлении ставок налогов для налогоплательщиков, впервые зарегистрированных в качестве индивидуальных предпринимателей и перешедших на упрощенную систему налогообложения и (или) патентную систему налогообложения» (далее – Закон края), который вступил в силу с 01.07.2015.

Данный закон позволяет применять индивидуальным предпринимателям, так называемые, «налоговые каникулы» в отношении предпринимательской деятельности в производственной, социальной и (или) научной сферах, и в сфере бытовых услуг.

«Налоговые каникулы» могут применяться вновь зарегистрированными ИП непрерывно в течение двух налоговых периодов.

Согласно федеральному закону «налоговые каникулы» действуют до 2021 года. То есть, в настоящее время воспользоваться нулевой ставкой остается 2019 и 2020 год.

**СИСТЕМА НАЛОГООБЛОЖЕНИЯ В ВИДЕ ЕДИНОГО
НАЛОГА НА ВМЕНЕННЫЙ ДОХОД**

ЕНВД может совмещаться с иными режимами налогообложения (с общей системой налогообложения, ЕСХН, УСН) При исчислении и уплате ЕНВД размер реально полученного дохода значения не имеет, налогоплательщики руководствуются размером вмененного им дохода, который установлен Налоговым кодексом РФ.

ЕНВД вводится на территориях районов и городов Решениями представительных органов муниципальных районов, городских округов.

ЕНВД применяется в отношении отдельных видов предпринимательской деятельности, всего их 14 (п. 2 ст. 346.26 НК РФ):

- розничная торговля;
- общественное питание;
- бытовые, ветеринарные услуги;
- услуги по ремонту, техническому обслуживанию и мойке автотранспортных средств;
- распространение и (или) размещение рекламы;
- услуги по передаче во временное пользование торговых мест, земельных участков;
- услуги по временному размещению и проживанию;
- услуги по перевозке пассажиров и грузов автотранспортом;
- услуги стоянок.

ЕНВД заменяет для ИП НДФЛ, НДС (за исключением «ввозного»), налог на имущество. (в отношении доходов и имущества в рамках предпринимательской деятельности на ЕНВД).

Условия перехода и ограничения:

Налогоплательщики не могут применять ЕНВД, например, если

1. Деятельность, подпадающая под ЕНВД, осуществляется в рамках договора простого товарищества (договора о совместной деятельности).
2. Деятельность, подпадающая под ЕНВД, осуществляется в рамках договора доверительного управления имуществом (п. 1 ст. 1012 ГК РФ).
3. Если средняя численность работников за предшествующий календарный год превышает 100 человек.

Процедура перехода

Переход на уплату единого налога осуществляется через подачу заявления о постановке на учет ИП в качестве налогоплательщика ЕНВД в налоговый орган по месту ведения деятельности либо по месту нахождения организации (месту жительства индивидуального предпринимателя) при осуществлении 3-х видов деятельности:

- развозной или разносной розничной торговли;
- размещения рекламы на транспортных средствах;
- оказания автотранспортных услуг по перевозке пассажиров и грузов.

Снятие с учета в качестве плательщика ЕНВД осуществляется на основании заявления, представленного в налоговый орган.

При этом налогоплательщики вправе перейти на иной режим налогообложения с начала календарного года (ст. 346.28 НК РФ).

Порядок учета

Осуществляется раздельный учет показателей:

- по каждому виду деятельности, облагаемой ЕНВД;
- в отношении деятельности, облагаемой ЕНВД и деятельности, облагаемой в рамках иных режимов налогообложения.

При расчете ЕНВД применяется 2 корректирующих коэффициента К1 – дефлятор, и К2 – учитывающий особенности места осуществления деятельности, ассортимента и другие.

Значения коэффициента К2 устанавливаются решениями органов местного самоуправления.

При применении ЕНВД исчисленный налог уменьшается на страховые взносы, уплаченные ИП. Если ИП работает без наемных работников, то без ограничения, хоть до нуля. Если у ИП есть наемные работники, то не более чем на 50 процентов.

В НК РФ с 1 января 2018 года были внесены изменения

Индивидуальные предприниматели, применяющие ЕНВД, могут уменьшить сумму единого налога, на расходы по приобретению ККТ в размере не более 18 000 руб. на каждый экземпляр при условии регистрации указанной ККТ в налоговых органах с 1 февраля 2017 года до 1 июля 2019 года, если иное не предусмотрено пунктом статьи НК РФ. Такое уменьшение осуществляется предпринимателями, имеющими наемных работников и занимающимися розничной торговлей и (или) оказанием услуг общественного питания за налоговые периоды 2018 г., а иными индивидуальными предпринимателями – за налоговые периоды 2018 и 2019 гг.

Уменьшение налога осуществляется не ранее налогового периода, в котором была зарегистрирована соответствующая ККТ.

Если индивидуальный предприниматель решил перейти с ЕНВД на другой режим налогообложения, не прекращая при этом предпринимательскую деятельность, то сделать это можно только со следующего календарного года, подав соответствующее Заявление о снятии с учета в качестве плательщика ЕНВД.

Следует отметить, что глава 26.3 Налогового кодекса (ЕНВД) утрачивает свое действие с 1 января 2021 года.

**СИСТЕМА НАЛОГООБЛОЖЕНИЯ В ВИДЕ ЕДИНОГО
НАЛОГА НА ВМЕНЕННЫЙ ДОХОД ДЛЯ ОТДЕЛЬНЫХ
ВИДОВ ДЕЯТЕЛЬНОСТИ ГЛАВА 26.3 НК РФ**

1. Объект налогообложения – вмененный доход;
2. Налоговая ставка – 15 процентов;
3. Налоговый период – квартал;
4. Срок представления декларации – не позднее 20 числа месяца, следующего за отчетным кварталом;
5. Срок уплаты – не позднее 25 числа месяца, следующего за отчетным кварталом

**КОЭФФИЦИЕНТЫ ДЛЯ ИСЧИСЛЕНИЯ ЕДИНОГО
НАЛОГА НА ВМЕНЕННЫЙ ДОХОД ДЛЯ ОТДЕЛЬНЫХ
ВИДОВ ДЕЯТЕЛЬНОСТИ**

1. Приказом Минэкономразвития России от 30.10.2017 № 579 на 2018 год коэффициент – дефлятор К1 был установлен со значением 1,868. Коэффициент на 2019 – 1,915. При этом коэффициент не менялся в течение 2015, 2016 и 2017 гг. (1,798).
2. Корректирующий коэффициент К2 – значения устанавливаются решениями представительных органов муниципальных районов и городских округов На территории г. Красноярск действует решение Красноярского городского Совета от 29 ноября 2005 г. № В-137

ФЕДЕРАЛЬНАЯ НАЛОГОВАЯ СЛУЖБА

до 30 АПРЕЛЯ

**СРОК ПОДАЧИ
ДЕКЛАРАЦИИ
О ДОХОДАХ
ФИЗИЧЕСКИХ
ЛИЦ**

www.nalog.ru

МИХАИЛ МИШУСТИН ПОДВЕЛ ИТОГИ РАБОТЫ НАЛОГОВЫХ ОРГАНОВ ЗА 2018 ГОД



ВФНС России состоялось заседание расширенной коллегии, на котором руководитель Службы Михаил Мишустин подвел итоги работы налоговых органов за 2018 год, а также поставил основные задачи на будущее.

Михаил Мишустин отметил, что по итогам 2018 года ФНС России фиксирует высокие темпы роста доходов. Так в консолидированный бюджет РФ поступило 21,3 трлн рублей, что почти на 4 трлн рублей, или на 23%, больше 2017 года (в 2017 году рост на 20%). Это максимальный прирост поступлений с 2013 года. В федеральный бюджет поступило 11,9 трлн рублей, что на 30,2% больше относительно 2017 года.

Положительная тенденция отмечается и в сфере администрирования страховых взносов. По итогам 2018 года поступило 6,4 трлн рублей страховых взносов, что на 617 млрд рублей, или на 10,6%, больше прошлогодних показателей. Это на 0,7 п.п. выше динамики роста заработной платы, которая выросла на 9,9% по году. В Пенсионный фонд поступило почти 5 трлн рублей с ростом на 468 млрд рублей, или на 10,4%.

Руководитель Налоговой службы также рассказал, что в 2018 году налоговым органам удалось не допустить рост задолженности. К 1 января 2019 года она сократилась на 207 млрд рублей, или 10%, и составила 1,9 трлн рублей.

«Даже если вычесть разовое списание по Федеральному

закону № 436-ФЗ от 28 декабря 2017 года, совокупная задолженность снизилась на 0,5%. Реального снижения долга удалось добиться впервые за пять лет», – подчеркнул Михаил Мишустин.

Глава Налоговой службы поставил цель продолжить дальнейшее снижение задолженности в текущем году. Для решения этой задачи Служба приступила к созданию и внедрению «Системы комплексного управления и администрирования долгом» – СКВАД. Система максимально автоматизирует меры взыскания, что перераспределяет специалистов с рутинных операций на противодействие схемам уклонения от уплаты налоговой задолженности.

Кроме того, с 1 февраля 2019 года заработала новая модель администрирования крупнейших налогоплательщиков. Более трех тысяч таких компаний, которые обеспечивают 51% поступлений в консолидированный бюджет, теперь сгруппированы в инспекциях с учетом их специализации, особенностей сферы деятельности, потенциальных налоговых рисков, характерных для определенных отраслей экономики. Такой подход позволяет создавать «волновой эффект» на отрасль, а также применять единую судебную практику по важным методологическим отраслевым вопросам.

С конца 2018 года заработал федеральный электронный реестр ЗАГС. Внедрение этой

системы позволило создать основу для формирования реестра населения, сократить сроки оказания услуг гражданам, а также перейти на централизованное предоставление сведений в электронном виде. Выполнение этой задачи было ключевым, так как эта система – один из элементов работы по цифровизации экономики.

В заключение своего выступления Михаил Мишустин подчеркнул, что приоритетными направлениями работы по-прежнему остаются снижение административной нагрузки на налогоплательщиков, обеспечение большей части доходов бюджета и снижение налоговой задолженности.

«Задачи, которые были поставлены перед Налоговой службой в прошлом году, выполнены. Параметры федерального бюджета, заложенные на 2018 год, исполнены в полном объеме и даже перевыполнены. Правительство оценивает Налоговую службу как одну из самых эффективных, современных, передовых служб. Многие ведомства в своей работе используют информацию и тот большой объем данных, которые есть у ФНС. Это говорит о том, что здесь работают профессиональные, квалифицированные специалисты», – отметил участник расширенной коллегии, первый заместитель Председателя Правительства Российской Федерации-Министр финансов Российской Федерации Антон Силуанов.

ВНИМАНИЮ НАЛОГОПЛАТЕЛЬЩИКОВ!

Физические лица, желающие получить социальные и имущественные налоговые вычеты в соответствии с Налоговым кодексом Российской Федерации, вправе представить налоговую декларацию в случаях, если в отчетном периоде (календарном году) суммы денежных средств направлялись:

- в виде благотворительных пожертвований;
- на образование (свое или своих детей);
- лечение (свое или супруги (супруга), своих родителей и детей);
- в качестве взносов по договорам негосударственного пенсионного обеспечения, а также взносов в соответствии с законодательством о государственной поддержке формирования пенсионных накоплений; страховых взносов по договорам добровольного пенсионного страхования; страховых взносов по договорам добровольного страхования жизни;
- приобретение (новое строительство) жилого дома, квартиры, комнаты или долей в них;
- на погашение процентов по целевым займам (кредитам), фактически израсходованным на новое строительство либо приобретение на территории Российской Федерации жилого дома, квартиры, комнаты или доли (долей) в них;

Физические лица могут получить также инвестиционные налоговые вычеты – если в отчетном периоде (календарном году) ими был получен доход, при реализации (погашении) ценных бумаг, приобретенных после 1 января 2014 года (в размере положительного финансового результата, полученного налогоплательщиком в налоговом периоде от реализации (погашения) ценных бумаг, обращающихся на организованном рынке ценных бумаг, и находившихся в собственности налогоплательщика более трех лет; в сумме денежных средств, внесенных налогоплательщиком в налоговый период на индивидуальный инвестиционный счет; в сумме

положительного финансового результата, полученного по операциям, учитываемым на индивидуальном инвестиционном счете).

На основании представленной декларации будет произведен возврат суммы уплаченного в течение года налога на доходы физических лиц.

Сумма возврата налога определяется в зависимости от сумм налогооблагаемого дохода, произведенных расходов и уплаченного в налоговом периоде налога по ставке 13 процентов.

К декларации налогоплательщиком должны быть приложены документы, подтверждающие его право на получение соответствующих налоговых вычетов. С перечнем документов, необходимых для получения вычетов, можно ознакомиться в письме ФНС России от 22.11.2012 № ЕД-4-3/19630@ (письмо размещено на сайте www.nalog.ru). С 12 апреля 2015 заявление о возврате подается по форме, утвержденной Приказом ФНС России от 03.03.2015 № ММВ-7-8/90@ (опубликован 1 апреля 2015 г. на <http://www.pravo.gov.ru>).

Представить декларацию в связи с получением социального и имущественного налоговых вычетов можно в любое время в течение всего года в налоговый орган по месту жительства (постановки на налоговый учет) лично или через представителя (на основании нотариальной доверенности), либо направить почтой с описью вложения или по телекоммуникационным каналам связи в электронном виде (при наличии электронной подписи).

При этом если налогоплательщик заявил в налоговой декларации за 2018 год как доходы, подлежащие декларированию, так и право на налоговые вычеты, то он обязан представить такую декларацию в установленный срок – не позднее 30 апреля 2019 года.

*Отдел налогообложения
доходов физических лиц
и администрирования
страховых взносов
Управления ФНС России
по Красноярскому краю*

8-800-222-22-22
ТЕЛЕФОН ЕДИНОГО
КОНТАКТ-ЦЕНТРА
ФНС РОССИИ

ФЕДЕРАЛЬНАЯ НАЛОГОВАЯ СЛУЖБА
до 30 АПРЕЛЯ
СРОК ПОДАЧИ
ДЕКЛАРАЦИИ
О ДОХОДАХ
ФИЗИЧЕСКИХ
ЛИЦ
www.nalog.ru



В НОВОМ ТЕРМИНАЛЕ АЭРОПОРТА КРАСНОЯРСК ПРОВЕДЕН ТАМОЖЕННЫЙ КОНТРОЛЬ ПЕРВЫХ МЕЖДУНАРОДНЫХ АВИАРЕЙСОВ



обслуживал только внутренние рейсы. Теперь аэропорт заработал в «полную силу». Это самый большой за Уралом терминал аэропорта. Его площадь составляет 58 тысяч квадратных метров. Аэропорт «Красноярск» может обслуживать от 2,5 до 5 млн. пассажиров в год. Здесь реализованы современные технологии

обработки багажа трансферных рейсов (прилет и вылет) и транзитных пассажиров, отдельного прохода лиц, прибывающих из стран – участниц ЕАЭС.

«Техническое оснащение нового терминала позволяет качественно и быстро обрабатывать не только пассажиропотоки, но и грузопотоки, – отметил начальник Красноярской таможни Сергей Санаков. А учитывая расположение, наш международный терминал и аэропорт «Красноярск» ждет большое будущее».

Первый рейс прилетел 19 февраля из Худжанда (Таджикистан), а следующий отправился в Китай, город Санья. В течение первых суток с 19 февраля должностные лица таможенного поста Аэропорт Красноярск провели таможенные операции в отношении 8 пассажирских и 4 грузовых авиарейсов. 1784 пассажиров проследовали через таможенную границу в воздушном пункте пропуска.

Новое здание аэропорта открыли в декабре 2017 года, до настоящего момента он

О СНИЖЕНИИ НОРМ БЕСПОШЛИННОГО ВВОЗА ТОВАРОВ ФИЗЛИЦАМИ ПРИ ПОЕЗДКАХ ЗА ГРАНИЦУ И ПРИ ЗАКАЗЕ МЕЖДУНАРОДНЫХ ПОЧТОВЫХ ОТПРАВЛЕНИЙ

С нового года вступили в силу новые стоимостные и весовые ограничения беспошлинного ввоза физическими лицами товаров, приобретенных за границей для личного пользования.

С 1 января 2019 года при пересечении границы морским или сухопутным видами транспорта без уплаты таможенных платежей разрешен ввоз товаров для личного пользования стоимостью не более 500 евро и весом не более 25 килограмм. Ранее без уплаты пошлин можно было ввезти до 50 кг товара, стоимостью не более 1500 евро.

При следовании через границу воздушным транспортом ограничения беспошлинного ввоза товаров для личного пользования остались прежние – до 50 кг и до 10 000 евро.

Размер таможенной пошлины в случае превышения лимитов беспошлинного ввоза по прежнему составляет 30% стоимости товара, но не менее 4 евро за 1 кг в части превышения стоимостной или весовой норм.

Неизменными остаются и нормы беспошлинного ввоза алкогольных напитков и пива (до трёх литров), табака и табачных изделий (200 сигарет, или 50 сигар (сигарилл), или 250 граммов табака).

Товары, приобретенные в магазинах Duty Free, также включаются в установленные весовые и стоимостные ограничения.

Еще одним нововведением является понижение с 1 января 2019 года порога беспошлинного ввоза товаров в международных почтовых отправлениях. Без уплаты таможенных платежей возможно получение одного международного почтового отправления в месяц стоимостью до 500 евро и весом 31 кг. В случае превышения установленного лимита необходимо заплатить 30% стоимости товара, но не менее 4 евро за 1 кг. При этом товары необходимо декларировать в письменной форме путем заполнения пассажирской таможенной декларации.

Указанные изменения установлены Решениями Совета Евразийской экономической

комиссии от 20 декабря 2017 г. № 107 «Об отдельных вопросах, связанных с товарами для личного пользования», а также от 1 ноября 2018 года № 91 «О внесении изменений в Решение Совета Евразийской экономической комиссии от 20 декабря 2017 г. № 107».

Информация о таможенных правилах перемещения товаров через границу размещена на сайте ФТС России (www.customs.ru) в разделе «Для физических лиц».

Бесплатную консультацию по вопросам таможенного законодательства можно получить в правовом отделе Красноярской таможни. О часах приема и порядке предоставления таможенной государственной услуги по консультированию можно узнать по телефону: (391) 256-60-00 (автоинформатор).

Обратиться в Красноярскую таможню возможно и по электронной почте: stu_krs_odo@stu.customs.ru. При обращении гражданину необходимо указать свою фамилию, имя, отчество и адрес для обратной связи.

В ПЕРЕЧЕНЬ СТРАТЕГИЧЕСКИ ВАЖНЫХ ТОВАРОВ ВКЛЮЧЕНЫ ИЗДЕЛИЯ ИЗ ДРАГОЦЕННЫХ МЕТАЛЛОВ

Красноярская таможня информирует граждан об ужесточении наказания за нелегальное перемещение драгоценных металлов и изделий из них.

Согласно Постановлению Правительства Российской Федерации от 22 октября 2018 г. № 1259 с 24 ноября 2018 года перечень стратегически важных товаров и ресурсов для целей статьи 226.1 Уголовного кодекса Российской Федерации расширен. В него вошли изделия из драгоценных металлов и камней, природного жемчуга; карманные и наручные часы с корпусом из драгметалла; корпуса, ремешки, ленты и браслеты для часов из драгметалла; а также руды и концентраты драгметаллов.

Ранее за незаконное перемещение этих товаров без декларирования предполагалась только административная ответственность.

С вступлением в силу новых правил за контрабанду

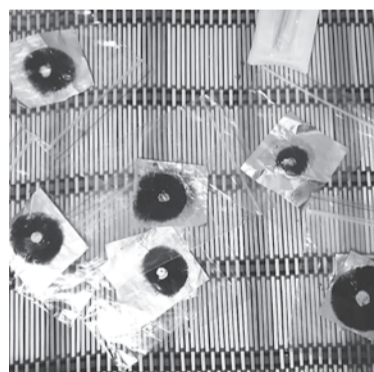
перечисленных товаров стоимостью свыше 1 млн. рублей предусмотрена уголовная ответственность (статья 226.1 Уголовного кодекса Российской Федерации).

Нововведения должны способствовать уменьшению объемов контрабанды драгметаллов и украшений, а также сокращению доли контрабандных ювелирных изделий в торговом обороте.

С введением уголовной ответственности гражданам необходимо быть внимательнее при поездках за границу и не забывать декларировать украшения и дорогие часы при выезде, чтобы не платить пошлину на обратном пути или не быть привлеченным к уголовной ответственности.

Согласно действующему УК РФ контрабанда стратегически важных товаров и ресурсов наказывается лишением свободы сроком до 12 лет со штрафом до одного миллиона рублей.

В КРАСНОЯРСКЕ ЗАДЕРЖАН ВЛАДЕЛЕЦ ИНТЕРНЕТ-МАГАЗИНА ПО ПРОДАЖЕ НАРКОТИКОВ



на других интернет-сайтах, а галлюциногенные грибы выращивал самостоятельно. Для распространения наркотических средств по тайникам-закладкам, подозреваемый привлекал своего 34-летнего знакомого.

В общей сложности в ходе личного досмотра подозреваемых и обыска по месту их проживания, а также в тайниках-закладках обнаружено и изъято около 200 гр. плодовых тел грибов, содержащих в своём составе наркотическое средство «псилоцин», 100 гр. наркотического средства гашиш и около 35 гр. наркотиков синтетического происхождения. Кроме того, из международных почтовых отправлений, пришедших из-за рубежа в адрес подозреваемого, изъято 50 шт. ЛСД (0,007 гр.) и 49 граммов МДМА. Если общее количество обнаруженных наркотиков приготовить к реализации, получится более 1000 доз.

В отношении фигурантов возбуждены уголовные дела по фактам контрабанды

и покушения на сбыт наркотических средств, совершенной группой лиц по предварительному сговору, в значительном и крупном размере, с использованием сети «Интернет».

Действующим законодательством за данные преступления предусмотрено наказание в виде лишения свободы на срок до 20 лет со штрафом в размере до 1 миллиона рублей.





НОВЫЕ ЭЛЕКТРОННЫЕ СЕРВИСЫ ФОНДА СОЦИАЛЬНОГО СТРАХОВАНИЯ РФ УЛУЧШАЮТ КАЧЕСТВО СОЦИАЛЬНЫХ УСЛУГ

Красноярское региональное отделение Фонда социального страхования Российской Федерации активно реализует и внедряет новые электронные сервисы Фонда социального страхования. В крае внедрены и развиваются такие сервисы как «Электронный листок нетрудоспособности», «Электронный талон Фонда на железнодорожный проезд к месту лечения», «Открытый контракт» и другие. Еще многие новые сервисы Фонда находятся в активной разработке и тестируются в регионах страны. Как нововведения улучшают взаимодействие с работодателями и повышают качество предоставляемых услуг гражданам, поговорим с управляющим Государственным учреждением – Красноярским региональным отделением Фонда социального страхования РФ Сергеем Москвиным.

“ Сергей Александрович, расскажите, пожалуйста, как набирает обороты в крае электронный больничный? Сколько уже выдано таких больничных? ”

В Красноярском крае выдано уже более 43 тысяч электронных листков нетрудоспособности. На сегодняшний день электронные листки нетрудоспособности (ЭЛН) оформляют 165 медицинских организаций края из 244 медицинских учреждений, имеющих право на выдачу ЭЛН. В нашем регионе принимают и обрабатывают электронные больничные 639 работодателей.

“ Напомните нашим читателям, когда начал действовать электронный листок нетрудоспособности? ”

Проект Фонда социального страхования РФ «Электронный листок нетрудоспособности» в России реализуется с 1 июля 2017 года. В соответствии с Федеральным законом от 01.05.2017 № 86-ФЗ с письменного согласия застрахованного лица (работника) при обращении в медицинскую организацию ему может быть оформлен листок нетрудоспособности (больничный) в электронном форме.

Электронный листок нетрудоспособности формируется и хранится в системе Фонда социального страхования РФ, подписанный электронными подписями медицинской организации и работодателя.

“ Каковы преимущества электронного больничного? ”

Преимущества ЭЛН очевидны. При закрытии электронного листка работнику не нужно относить листок в отдел кадров, необходимо только сообщить своему работодателю номер электронного листка нетрудоспособности.

В отличие от бумажного листка ЭЛН быстрее оформить, нельзя испортить, потерять и можно отследить в личном кабинете. Переход на электронные больничные позволяет существенно сократить бумажный документооборот и позволяет отказаться от дополнительных проверок работодателей.

“ Сложностей с выдачей ЭЛН нет? ”

Сложности внедрения в медицинских организациях пройдены и теперь работа идет в штатном режиме. Пациенты и врачи оценили все преимущества электронного сервиса.

Сотрудники Сибирского научно-клинического центра ФМБА России, которые первыми в Красноярском крае начали выдавать ЭЛН, а также все другие медицинские учреждения, оформляющие ЭЛН отметили, что люди оценили удобство, что теперь все делает компьютер, не нужно хранить бланки и вести их учет, нет необходимости заполнять журнал регистрации больничных и переоформлять листок в случае обнаружения ошибок, пациенту не нужно обращаться в отдельное окно, для оформления бланка, все оформляет врач сразу на приеме.

“ Какими новыми электронными сервисами Фонда могут воспользоваться граждане, имеющие инвалидность? ”

Наше Красноярское региональное отделение Фонда активно внедряет и реализует новые электронные сервисы Фонда для улучшения качества услуг, предоставляемых инвалидам по обеспечению техническими средствами реабилитации, протезно-ортопедическими изделиями (ТСР и ПОИ), путевками на санаторно-курортное лечение. Это «Электронная очередь на получение санаторно-курортного лечения», «Электронный

талон Фонда на ж/д проезд к месту лечения». Людям с инвалидностью также предоставляется возможность поучаствовать в общественном обсуждении госзакупок в созданном недавно электронном сервисе «Открытый контракт».

“ Давайте поговорим об электронном сервисе «Открытый контракт». Значит ли это, что теперь каждый человек может поучаствовать в контроле за госзакупками Фонда? ”

Да, каждый неравнодушный человек может. Проект создан в целях реализации основных принципов контрактной системы в сфере закупок, обеспечения конкурентности, открытости, гласности и прозрачности информации о закупочной деятельности Фонда социального страхования РФ. Он позволяет значительно повысить качество, эффективность и результативность госзакупок Фонда, предоставляет возможность участвовать в общественном обсуждении закупок конечным потребителям, в том числе, гражданам с инвалидностью.

В сети интернет по адресу <https://www.ok.fss.ru> размещается бесплатный информационный ресурс с данными о закупочной деятельности Фонда и его региональных отделений.

“ Какие социальные товары закупает Фонд? ”

Среди предметов госзакупок – технические средства реабилитации для людей с инвалидностью: протезы, кресла-коляски, средства ежедневного ухода, путевки на санаторно-курортное лечение. Используя информационный ресурс, можно узнать о предметах госзакупок, о начальных (максимальных) ценах, способах приобретения товаров, о результатах общественного обсуждения закупочной

деятельности ФСС РФ. На электронной площадке теперь размещаются абсолютно все закупки свыше 1 млн рублей.

“ В чем суть новых электронных проектов Фонда «Электронный родовой сертификат» и «Социальный навигатор»? ”

«Электронный родовой сертификат» внедряется на территории России с 2019 года и будет работать по принципу электронного больничного. Женщине не нужно будет заботиться о сохранности документа, а электронный документооборот между Фондом и медицинской организацией будет значительно экономить ресурсы. В Красноярском крае начнут выдавать женщинам электронные родовые сертификаты в 2020 году.

«Социальный навигатор» – мобильное приложение, разработанное для получателей социальных услуг Фонда, позволяет в режиме онлайн рассчитывать размеры социальных пособий, следить за доставкой и качеством ТСР или ПОИ, получать контактную информацию о ближайших социальных объектах и многое другое. Мобильное приложение доступно с 2019 года для пользователей операционных систем IOS и Android.

“ Расскажите, пожалуйста, о новом проекте Фонда «СМС-информирование» ”

Задача проекта – оперативное доведение до страхователей (работодателей) информации о действующем законодательстве по обязательному социальному страхованию, в том числе, о регистрации и снятии с регистрационного учета страхователей, о сроках сдачи отчетности и уплаты страховых взносов, об изменении реквизитов для уплаты страховых взносов, иной информации (о задолженности, об изменении контактов).

“ А что необходимо сделать работодателю для участия в проекте? ”

Для получения СМС – рассылки работодателю необходимо заполнить анкету, размещенную на нашем сайте: <http://www.r24.fss.ru> в разделе «СМС – информирование страхователей», а затем предоставить ее любым удобным способом в филиалы отделения Фонда, в том числе, на адрес электронной почты или через Портал.

“ Проект не предусматривает затраты со стороны плательщика? ”

Для плательщика такая услуга бесплатная, как и все остальные государственные услуги Фонда, а своевременное получение информации позволит быть в курсе последних изменений в сфере обязательного социального страхования и избежать возможных нарушений при уплате страховых взносов.

“ Многие региональные отделения Фонда социального страхования перешли на «прямые выплаты». Когда будет осуществлен такой переход в нашем регионе и в чем суть проекта? ”

С 1 июля 2020 года Красноярский край переходит с зачетного механизма на «прямые выплаты». В этом случае, пособия в связи с временной нетрудоспособностью и материнством на лицевые счета получателей будет перечислять непосредственно Фонд. Важно, что это повысит социальную защиту работников от недобросовестных работодателей.

*Интервью подготовила
Татьяна Жабина,
руководитель пресс-службы
Красноярского регионального
отделения Фонда социального
страхования РФ*

Как выставлять счета-фактуры при продаже товаров физлицам?

При оказании услуг населению и розничной торговле требования по выставлению счетов-фактур считаются выполненными, если продавец выдал покупателю кассовый чек или иной документ установленной формы.

Таким образом, при продаже товаров (работ, услуг) физлицу налогоплательщик освобождается

от обязанности выставления счетов-фактур, если покупатель – физическое лицо осуществляет оплату товаров (работ, услуг) наличными средствами и продавец выдает покупателю кассовый чек или иной документ установленной формы.

Иных случаев освобождения налогоплательщиков НДС при реализации ими товаров (работ, услуг) физлицам

от указанных обязанностей Налоговым Кодексом не установлено.

Поскольку физлица не являются налогоплательщиками НДС и этот налог к вычету не принимают, счета-фактуры по товарам, оплаченным физлицами в безналичном порядке, возможно выписывать в одном экземпляре для учета данных товаров продавцом по итогам налогового периода.

Такие разъяснения дает Минфин в письме от 25.01.2019 № 03-07-11/4320.

Как облагается налогом на имущество здание с разными помещениями?

Главой 32 НК РФ не предусмотрена возможность различного обложения налогом на имущество физлиц частей одного объекта недвижимости.

Налогообложение здания, состоящего из жилых и нежилых помещений, осуществляется, исходя из того, в каком качестве этот объект недвижимости поставлен на государственный кадастровый учет и какие сведения о нем внесены в ЕГРН.

Такие разъяснения дает Минфин в письме № 03-05-06-01/3782 от 24.01.2019.

При получении в дар квартиры надо ли уплатить НДФЛ?

При определении налоговой базы по НДФЛ учитываются все доходы налогоплательщика, полученные им как в денежной, так и в натуральной формах. К числу таких доходов относятся и подаренная недвижимость.

Дата получения дохода в этом случае определяется как день регистрации права на соответствующее недвижимое имущество.

В письме Минфина № 03-04-05/4637 от 28.01.2019 говорится, что налогоплательщик вправе определить облагаемый налогом доход (экономическую выгоду), исходя из рыночной стоимости полученного имущества.

Рыночная оценка стоимости имущества устанавливается оценщиком.

Как исправить РСВ при ошибке в персонифицированных сведениях?

При составлении уточненного расчета в его третий раздел необходимо включать сведения только о тех физических лицах, в отношении которых требуются изменения или дополнения.

Корректировка персональных данных производится в следующем порядке. Уточненный расчет за соответствующий расчетный (отчетный) период должен содержать два заполненных третьих раздела.

Один из этих разделов 3 заполняется так:

- в соответствующих строках подраздела 3.1 указываются персональные данные, отраженные в первоначальном расчете;
- в строках 190 – 300 подраздела 3.2 указывается «0», в остальных – ставится прочерк;

- в строке 010 раздела 3 указывается номер корректировки «1--»;
- в строках 160 – 180 подраздела 3.1 следует отразить признак «2», означающий, что физическое лицо не является застрахованным лицом.

Второй раздел 3 заполняется следующим образом:

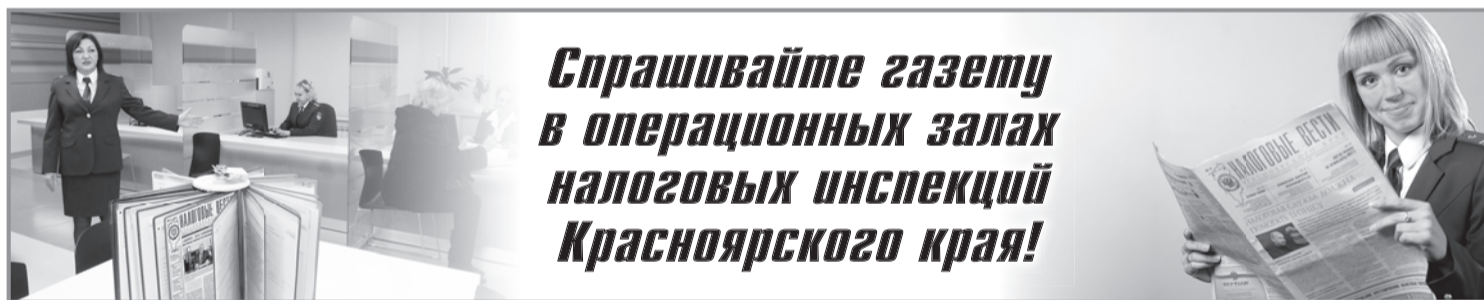
- в подразделе 3.1 указываются корректные (актуальные) персональные данные;
- строки 190 – 300 подраздела 3.2 заполняются в общем порядке;
- в строке 010 раздела 3 указывается номер корректировки «0--»;
- в строках 160 – 180 подраздела 3.1 указывается код «1» либо «2» в зависимости от того, является лицо застрахованным или нет.

Надо ли платить НДФЛ, если обучение осуществлялось за счет организации?

В случае получения налогоплательщиком образования в образовательном учреждении за счет средств такого учреждения у налогоплательщика возникает доход в натуральной форме.

Вместе с тем в соответствии с п. 21 ст. 217 НК РФ не подлежат налогообложению суммы платы за обучение налогоплательщика по основным и дополнительным образовательным программам в российских организациях, осуществляющих образовательную деятельность, либо иностранных организациях, имеющих право на ведение образовательной деятельности.

Минфин в письме № 03-04-06/8806 от 13.02.2019 сделал вывод, что доход налогоплательщика в натуральной форме в связи с его обучением в образовательном учреждении за счет средств такого учреждения освобождается от НДФЛ на основании п. 21 ст. 217 НК РФ при условии выполнения установленных указанной нормой требований (обучение осуществляется по основным и дополнительным образовательным программам в российских организациях, осуществляющих образовательную деятельность, либо иностранных организациях, имеющих право на ведение образовательной деятельности).



**Спрашивайте газету
в операционных залах
налоговых инспекций
Красноярского края!**

Что делать при поломке фискального накопителя?

В случае поломки фискального накопителя, исключающей возможность считывания всех фискальных данных, которые должны храниться в его памяти, и формирования отчета о закрытии фискального накопителя, пользователь предоставляет изготовителю фискальный накопитель для проведения его экспертизы и получения заключения изготовителя фискального накопителя о причинах такой поломки.

Пользователь в течение 5 рабочих дней со дня поломки фискального

накопителя подает заявление о регистрации (перерегистрации) ККТ или заявление о снятии ККТ с регистрационного учета.

Изготовитель фискального накопителя, в течение 30 календарных дней со дня получения фискального накопителя для проведения экспертизы, направляет пользователю и в налоговые органы заключение по результатам экспертизы фискального накопителя, содержащее сведения о заводском номере ФН, наличии заводского брака, а также о возможности считывания всех фискальных данных, которые должны храниться в памяти фискального накопителя.

Пользователь, в течение 60 календарных дней с даты подачи заявления, подает в налоговые органы сведения, содержащиеся в фискальном накопителе, в случае, если изготовителем фискального накопителя подтверждена возможность считывания фискальных данных из сломанного фискального накопителя.

При этом экспертиза фискального накопителя, поломка которого произошла вследствие заводского брака, проводится изготовителем фискального накопителя на безвозмездной основе.

Такие разъяснения дает ФНС в письме № ЕД-4-20/24091@ от 12.12.2018.



УЧРЕДИТЕЛЬ СМИ: Местный орган общественной самодеятельности «СОЮЗ РАБОТНИКОВ НАЛОГОВЫХ ОРГАНОВ г. КРАСНОЯРСКА», 660133, г. Красноярск, ул. Партизана Железняка, 46.
Главный редактор: БУРЫХ Л.Г.
Технический редактор: ДУРАСОВ Е.С.
Адрес редакции: 660133, ул. Партизана Железняка, 46.
Тел.: (391) 263-90-60, e-mail: vestibur@bk.ru

ПРЕДСЕДАТЕЛЬ РЕДАКЦИОННОГО СОВЕТА:
БУРАКОВ Дмитрий Сергеевич, руководитель Управления Федеральной налоговой службы по Красноярскому краю;
ЧЛЕНЫ РЕДАКЦИОННОГО СОВЕТА:
БУЧАЦКАЯ Ольга Валентиновна, замруководителя Управления Федеральной налоговой службы по Красноярскому краю;
ПЕТРИК Александр Анатольевич, замруководителя Управления Федеральной налоговой службы по Красноярскому краю;
САНАКОВ Сергей Львович, начальник Красноярской таможни;
БЫЧЕНКОВ Владимир Викторович, руководитель Управления Федерального казначейства по Красноярскому краю;
МАЙБОРОДА Денис Александрович, управляющий отделением Пенсионного фонда по Красноярскому краю;
МОСКВИН Сергей Александрович, управляющий Красноярского регионального отделения Фонда социального страхования РФ;
КОНДРАТЬЕВ Александр Юрьевич, председатель коллегии МООС «Союз работников налоговых органов г. Красноярск».

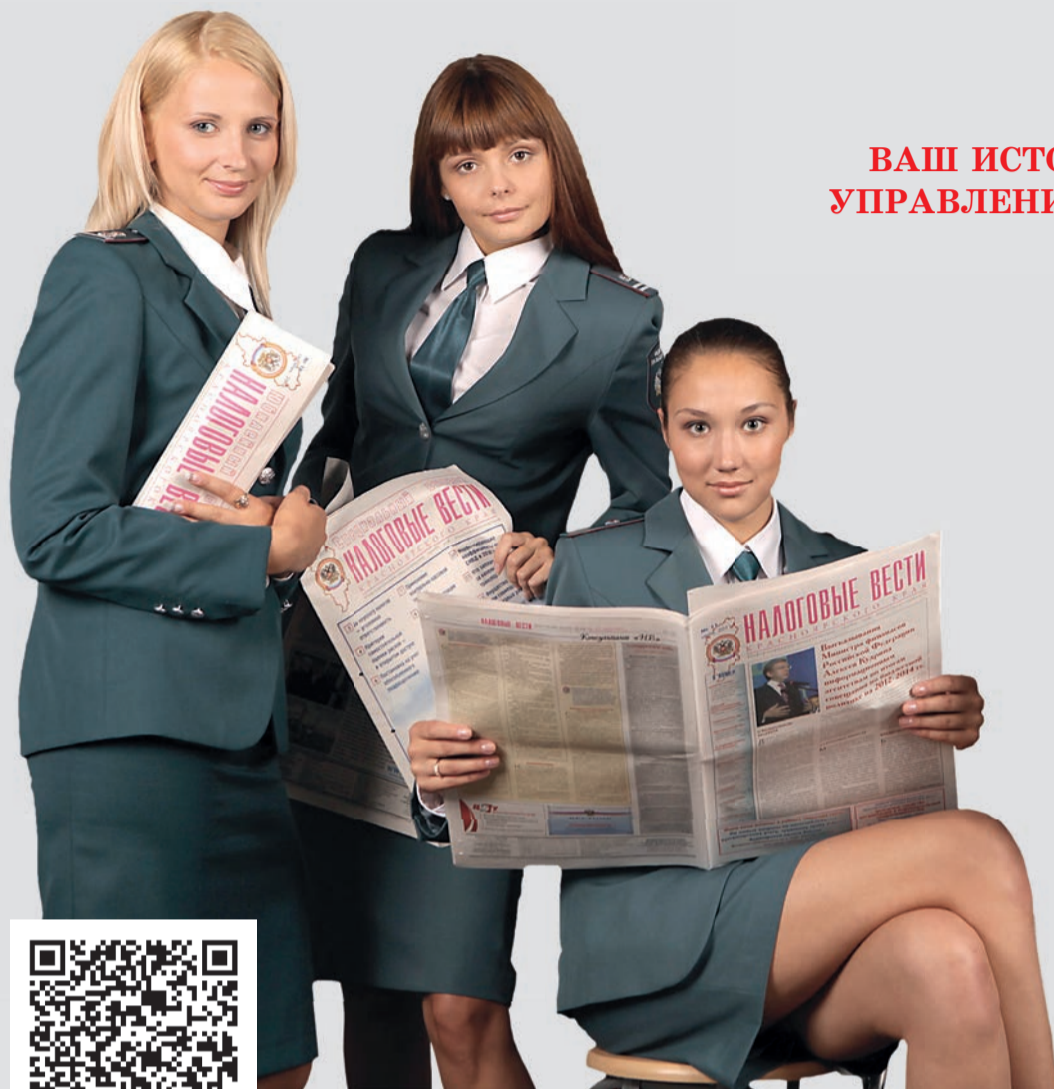
СВИДЕТЕЛЬСТВО О РЕГИСТРАЦИИ СРЕДСТВА МАССОВОЙ ИНФОРМАЦИИ СЕРИИ ПИ № ТУ24-00809, ВЫДАНО 05.06.2014 ГОДА ЕНИСЕЙСКИМ УПРАВЛЕНИЕМ ФЕДЕРАЛЬНОЙ СЛУЖБЫ ПО НАДЗОРУ В СФЕРЕ СВЯЗИ, ИНФОРМАЦИОННЫХ ТЕХНОЛОГИЙ И МАССОВЫХ КОММУНИКАЦИЙ.
Подписной индекс: 31379.
Цена свободная. Электронную версию номера читайте на сайте nalog.ru.

ПЕРЕПЕЧАТКА МАТЕРИАЛОВ, ОПУБЛИКОВАННЫХ В ГАЗЕТЕ «НАЛОГОВЫЕ ВЕСТИ КРАСНОЯРСКОГО КРАЯ», ДОПУСКАЕТСЯ ТОЛЬКО С ПИСЬМЕННОГО СОГЛАСИЯ РЕДАКЦИИ.
Материалы, отмеченные знаком ©, публикуются на правах рекламы.
Редакция не несет ответственности за содержание рекламных материалов.
Газета «Налоговые вести Красноярского края» – является периодическим печатным изданием, специализирующемся на распространении информации производственно-практического характера.

НАЛОГОВЫЕ ВЕСТИ

КРАСНОЯРСКОГО КРАЯ

**ВАШ ИСТОЧНИК ОФИЦИАЛЬНОЙ ИНФОРМАЦИИ
УПРАВЛЕНИЯ ФЕДЕРАЛЬНОЙ НАЛОГОВОЙ СЛУЖБЫ
ПО КРАСНОЯРСКОМУ КРАЮ**



Федеральное государственное унитарное предприятие «ПОЧТА РОССИИ» ФСП - 1
Бланк заказа периодических изданий

АБОНЕМЕНТ На газету **31379**
НАЛОГОВЫЕ ВЕСТИ (индекс издания)
(наименование издания) Количество комплектов **1**
КРАСНОЯРСКОГО КРАЯ

На 2019 год по месяцам

1	2	3	4	5	6	7	8	9	10	11	12
X	X	X	X	X	X						

Куда _____ (почтовый индекс) _____ (адрес)

Кому _____

Линейкорда _____

ПВ место лист ДСТАВОЧНАЯ КАРТОЧКА **31379**
(индекс с издания)

На газету **НАЛОГОВЫЕ ВЕСТИ КРАСНОЯРСКОГО КРАЯ**
(наименование издания) Количество комплектов **1**

Слон-мость подписки 595 руб. 74 коп. (индекс с издания)

На 2019 год по месяцам

1	2	3	4	5	6	7	8	9	10	11	12
X	X	X	X	X	X						

Город _____ село _____ почтовый индекс _____ область _____ Район _____ код улицы _____ улица _____ дом _____ корпус _____ квартира _____ Фамилия И.О. _____



ИНТЕРНЕТ ПОДПИСКА

ОФОРМИТЬ ПОДПИСКУ МОЖНО В ЛЮБОМ
ОТДЕЛЕНИИ ПОЧТЫ РОССИИ

НАЛОГОВЫЙ КОДЕКС РОССИЙСКОЙ ФЕДЕРАЦИИ – ОСНОВНОЙ НАЛОГОВЫЙ ЗАКОН

Настольная книга
каждого налогоплательщика.

Издан в удобном формате,
имеет навигацию по главам,
может использоваться в
качестве справочного пособия
бизнесменами и студентами.

По вопросам приобретения
Налогового кодекса обращайтесь в
редакцию газеты «Налоговые вести
Красноярского края»
по телефону 8 (391) 263-90-60
или по e-mail vestibur@bk.ru.

